

# BUDAPESTI MŰSZAKI ÉS GAZDASÁGTUDOMÁNYI EGYETEM KARRIER KÖZPONT

MUNKAERŐ-KÖZVETÍTÉS, TOBORZÁS

GYÁRLÁTOGATÁSOK, CÉGELŐADÁSOK SZERVEZÉSE

INTERJÚK, AC-K LEBONYOLÍTÁSA

ÁLLÁSTKERESÉST SEGÍTŐ KIADVÁNYOK SZERKESZTÉSE

ELŐADÁSOK, TRÉNINGEK SZERVEZÉSE

VÉGZETEK ELHELYEZKEDÉSÉNEK FELMÉRÉSE

1111 BUDAPEST, MŰEGYETEM RKP. 3. K. I. 52.  
TEL.: 463 38 40, 463 38 45, FAX: 463 38 44  
E-MAIL: KARRIER@SC.BME.HU  
HONLAP: WWW.KARRIER.BME.HU

## TARTALOM

TARTALOM.....	1
I. A FELMÉRÉS KÉSZÍTÉSE.....	2
I.1. Kérdezési technika.....	2
I.2. A kérdőív.....	2
I.3. A felmérés eredményessége, reprezentativitás.....	2
I.4. Változás az elmúlt évhez képest.....	4
II. SZEMÉLYES ADATOK.....	5
II.1. A válaszadók életkora.....	6
II.2. A válaszadók lakóhely szerinti megoszlása.....	6
II.3. Szülők legmagasabb iskolai végzettség szerinti eloszlása.....	8
II.4. Szülők foglalkozás szerinti megoszlása.....	9
III. PÁLYAVÁLASZTÁS.....	9
IV. LAKHATÁS, SZOCIÁLIS HELYZET.....	15
IV.1. A hallgatók várható anyagi támogatottsága.....	16
IV.2. Várható lakóhely a tanulmányok ideje alatt.....	16
IV.3. Hallgatók munkavállalási szándékai.....	16
V. ELHELYEZKEDÉSI LEHETŐSÉGEK.....	17
VI. ELVÁRÁSOK AZ EGYETEMMEL SZEMBEN.....	21
VI.1. Elvárások az egyetemmel szemben.....	21
VI.2. Segítségváltás tanulmányok első szakaszában a különböző egyetemi szervezetektől.....	23
VI.3. Mitől tartanak a hallgatók leginkább az egyetemi tanulmányaik kezdetén?.....	26
VII. ÉLETMÓD, SZENVEDÉLYEK.....	27
VII.1. Sportolási szokások.....	27
VII.2. Dohányzási szokások.....	28
VII.3. Alkoholfogyasztás a hallgatók között.....	29
VII.4. Kábítószer fogyasztási szokások.....	29
V.....	30
FÜGGELÉK: A KÉRDŐÍV.....	34

## I. A FELMÉRÉS KÉSZÍTÉSE

### I.1. Kérdezési technika

A felmérést kérdőíves technikával végeztük, melyet postai úton juttattunk el a Budapesti Műszaki és Gazdaságtudományi Egyetemre (BME) 2002-ben felvett nappali tagozatos, alapképzésben tanuló magyar állampolgárságú hallgatóknak. (A kiegészítő és párhuzamos képzésben résztvevők már korábban beiratkoztak a felsőoktatási intézményekbe, így nem minősíthetők gólyáknak, emiatt bevonásuk torzította volna a felmérést.)

A kiküldött kérdőív 36 kérdést tartalmazott 6 témakörre bontva. A célcsoport 34,5 %-a juttatta vissza a kitöltött kérdőívet. A kérdőív nem tartalmazott azonosító jelet, így a felmérés a kiértékeléskor már névtelen volt. A felmérés anonimitásától (melyre a kérdőív elején és a kísérőlevélben is külön felhívtuk a figyelmet) a válaszadási hajlandóság emelkedését vártuk, mivel a kérdőív az életmódra és szenvedélyekre vonatkozó kérdéseket is tartalmazott. Az anonimitás hátránya, hogy az Egyetemen egyébként rendelkezésünkre álló adatokra (pl. nem, kar, szak) ismételtelen rá kellett kérdezni, így a felmérés szempontjából csak a kérdések 80 %-a kérdezett új információra.

A felvett hallgatók névsorának összeállítása és kiküldése az adatvédelmi szabályok figyelembevételével történt. A kiküldött boríték a kérdőív mellett egy levelet is tartalmazott, amelyben tájékoztattuk a hallgatókat a kérdőív kitöltésének és vissza-juttatásának módjáról. A kitöltött kérdőíveket a hallgatók saját maguk adták fel postán (nem küldtünk díjmentes válaszborítékot), vagy a beiratkozás során gyűjtöttük össze tőlük. A visszaérkezett kérdőíveket az Egyetemi Hallgatói Képviselői Testület tagjainak közre-működésével értékeltük ki és archiváltuk.

### I.2. A kérdőív

A felmérés során használt kérdőívet az 1. számú melléklet tartalmazza. Hat témakörben tettünk fel kérdéseket ("Személyes adatok", "Pályaválasztás", "Lakhatás, szociális helyzet", "Elvárások az egyetemmel szemben", "Elképzelések a választott pályáról", "Életmód, szenvedélyek"), az eredményeket is ebben a sorrendben ismertettük. A kérdőív összeállítása során ügyeltünk arra, hogy zárt kérdéseket tegyünk fel, vagyis igyekeztünk a várható válaszokat tipizálni, ezzel is megkönnyítve a kitöltést.

### I.3. A felmérés eredményessége, reprezentativitása

A felmérés megbízhatósága érdekében törekedtünk a minél nagyobb felmérési arány elérésére, másrészt ügyelni kellett arra is, hogy a felmérésbe bekerülők és az összes felvett összetételre ne térjen el jelentősen egymástól. A reprezentatív összetétel szempontjából az egyes karokra felvettek számát,

illetve a nemek arányát véltük fontosnak. A felmérés ezen adatai az 1. táblázatban találhatóak.

A táblázatok és ábrák elemzése során csak abban az esetben térünk ki az egyes karokra, szakokra felvett hallgatók elemzésére, amennyiben az egyetemi átlagtól jelentősen eltérnek, illetve érdekes eredményt mutatnak.

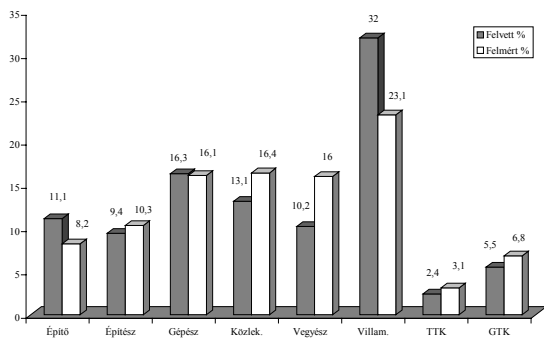
KAROK	Építő	Építész	Gépész	Közlekek	Vegyész	Villam.	TKK	GTK	Összes
<b>Felvett</b>	<b>313</b>	<b>259</b>	<b>529</b>	<b>277</b>	<b>238</b>	<b>912</b>	<b>69</b>	<b>278</b>	<b>2875</b>
(%)	10,9	9,0	18,4	9,6	8,4	31,6	2,5	9,6	100
<b>Nő</b>	<b>28,8 %</b>	<b>50,2 %</b>	<b>12,5 %</b>	<b>10,8 %</b>	<b>55,5 %</b>	<b>6,0 %</b>	<b>20,3 %</b>	<b>49,7 %</b>	<b>22,6 %</b>
<b>Férfi</b>	<b>71,2 %</b>	<b>49,8 %</b>	<b>87,5 %</b>	<b>89,2 %</b>	<b>44,5 %</b>	<b>94,0 %</b>	<b>79,7 %</b>	<b>50,3 %</b>	<b>77,4 %</b>
<b>Felmért</b>	<b>128</b>	<b>88</b>	<b>148</b>	<b>132</b>	<b>107</b>	<b>287</b>	<b>34</b>	<b>71</b>	<b>995</b>
(%)	12,9	8,8	16,9	14,9	10,8	28,8	3,4	7,1	100
<b>Visszaérk.</b>	<b>40,9 %</b>	<b>34,0 %</b>	<b>28,0 %</b>	<b>47,7 %</b>	<b>45,0 %</b>	<b>31,5 %</b>	<b>49,3 %</b>	<b>25,5 %</b>	<b>34,6 %</b>
(%)	36,5 %	55,3 %	12,1 %	11,5 %	57,5 %	6,2 %	32,3 %	46,8 %	27,3 %
<b>Nő</b>	<b>63,5 %</b>	<b>44,7 %</b>	<b>88,9 %</b>	<b>88,5 %</b>	<b>42,5 %</b>	<b>93,8 %</b>	<b>67,7 %</b>	<b>53,2 %</b>	<b>72,7 %</b>
<b>Férfi</b>	<b>36,5 %</b>	<b>55,3 %</b>	<b>11,1 %</b>	<b>11,5 %</b>	<b>52,5 %</b>	<b>6,2 %</b>	<b>32,3 %</b>	<b>46,8 %</b>	<b>27,3 %</b>

1. táblázat: A 2002-ben felvettek és a felmérésben részt vettek jellemző létszámadatai (fő, %)

Összesen 2875 elsőéves hallgatónak küldtünk ki levélben kérdőívet. A kitöltött kérdőíveket postán vagy személyesen, a beiratkozáskor kaptuk vissza. Összesen 995 kérdőív érkezett vissza, az átlagos visszaérkezési arány 34,6 % volt, az egyes karok tekintetében ez 25,5-49 % között ingadozott, ami a tavalyihoz képest jóval kisebb szórást jelent.

A válaszadási hajlandóság a Gépészművelődési Karon és a Gazdaság és Társadalomtudományi Karon volt a legkisebb. Az ide felvettektől érkezett vissza arányában kevesebb kérdőív. Az Építézművelődési, valamint a Villamosmérnöki és Informatikai Kar elsőéveseitől a kari arányokkal egyező visszaküldés volt jellemző, míg a többi kar felülreprezentált a mintában.

A nemek arányát vizsgálva látható, hogy a nők körében a válaszadási hajlandóság minden kar esetében magasabb volt (különösen a GTK-ra felvett hallgatók esetén), az eltérések azonban e kivételtől eltekintve elfogadhatóak. Összességében kijelenthető, hogy a kapott minta a vizsgált jellemzők tekintetében értékelhetően írja le az alapsokaságot.



1. ábra: A felvett hallgatóktól visszaérkezett kérdőívek karok közötti megoszlása (2002)

A kérdőívek feldolgozása során vált ismeretessé, hogy a Gépész-mérnöki Kar főiskolai szintű képzésére felvett hallgatók közül nem értékelhető számú kérdőív érkezett vissza, és nem tudtuk megoldani a főiskolások beiratkozásánál sem a kitöltött kérdőívek összegyűjtését. Így őket az elemzés során figyelmen kívül hagytuk. A GTK-ra felvettek közül a felmérés megállapításai csak a műszaki menedzserekre vonatkoznak. Az 1. ábra mutatja a karok elsőéves hallgatóitól visszaérkezett kérdőívek karok közötti megoszlását.

#### 1.4. Változás az elmúlt évhez képest

Az elmúlt évek során az elsős hallgatókkal kitöltött kérdőívek szerkezete részben módosult. Új kérdések kerültek be régebbiek helyett, illetve pontosítottunk, átfogalmaztunk néhány kérdést. A kérdések száma az évek során nem változott, azonban csoportosításuk részben módosult. Egy kérdéskörben szerepelnek a hallgatók elvárásait az egyetemmel, hallgatói érdekképviseleti szervezetekkel, diáktanácsadóval szemben vizsgáló kérdések. Új kategória az „Elképzelések a választott pályáról” kérdéskör, ahol a szakmáról, jövőbeli karrier képről kérdeztük a válaszadókat.

Pontosítottuk a kérdéseket a szülői iskolai végzettség területén, szétválasztva a műszaki jellegű diplomát a többiből, így pontosabb képet kaphatunk arról, milyen iskolai végzettségű szülők gyermekei választják egyetemünket. A diákhitel tervezett felvételével kapcsolatos kérdéssel

a szociális háttérrel szerezhetünk bővebb ismereteket. Változás még, hogy az érettségi eredmény helyett az elért felvételi pontszámot vizsgáltuk, illetve pontosítottuk a felvételi során használt információforrások kérdéskörét is.

A kiértékelés során megvizsgáltuk az elmúlt évhez viszonyítva a visszaérkezési arány módosulását, és igyekeztünk a változás okait megkeresni. Az okok ismeretében próbáltunk meg javaslatokat tenni a visszaérkezési arány növelésére.

Kiemelnénk, hogy ebből a szempontból a Természettudományi Kart nem vizsgáltuk, mivel az alacsony hallgatói létszám nem teszi lehetővé a statisztikai következtetések levonását.

A 2001-es felvételt követően a Vegyészmérnöki Karról –adminisztratív hiba miatt– nem érkezett vissza egyetlen kitöltött kérdőív sem, ez szerencsére az idén nem következett be: az ide felvettek arányukat meghaladó módon küldték vissza a kérdőívet, lehetővé téve a megfelelő értékelést.

Kevesebb mint felére csökkent a Villamosmérnöki és Informatikai Karra beiratkozott hallgatók esetében a visszaküldési arány. Ennek okaként azt találtuk, hogy a beiratkozáskor az évfolyam felénél elmaradt a kérdőívek begyűjtése, így csak azokat tudtuk értékelni, akik a beiratkozást megelőzően, postán adták fel a kitöltött ívet. Mivel a Karon a két szak képzése hasonló, valamint az előző évi felmérés alapján a két szakon hasonló válaszokat kaptunk, ezért a kiértékelés elvégezhető volt.

E két példa jól érzékelteti az egyes kari Dékáni Hivatalok munkatársainak szerepét a kérdőívek összegyűjtésében: amennyiben kellő figyelemmel járnak el, úgy a visszaérkezési arány elérheti a 45-50 %-ot is, ahogy ez például a Villamosmérnöki és Informatikai Karon tavaly is történt.

Javasoljuk tehát, hogy az elkövetkező években a beiratkozás során szenteljünk nagyobb figyelmet a kérdőívek begyűjtésének. Átgondolandó, hogy a jövőben, a kérdőívek összegyűjtése a Diákközpont tanácsadó irodájának bemutatkozását követően történjen. Ez jelentősen javíthatná a kitöltési hajlandóságot, és csökkentené a mintavételezésből adódó statisztikai hibát.

Amennyiben a felsőoktatás jelenlegi szerkezete megváltozik, és egy nyitottabb felvételi rendszer alapján jutnak majd be a jelentkezők az egyes intézményekbe, a kérdőívek kiértékeléséből levont következtetések kiemelt fontossággal bírhatnak az intézményi stratégia kialakításában. Ezért is tartjuk szükségesnek az adatok minél nagyobb számú minta alapján történő feldolgozását.

## II. SZEMÉLYES ADATOK

Az első kérdéskör a felvételt nyertek életkorára, lakhelyére, illetve a családi háttérre vonatkozott.

### II.1. A válaszadók életkora

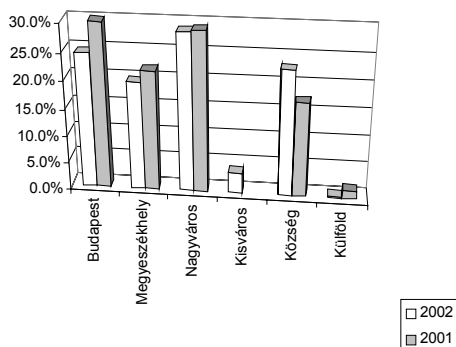
Az átlagéletkor az előző felmérés eredményével megegyezik: 18,6 év. A válaszadók túlnyomó többsége a 18-20 éves korosztályból kerül ki, ezen belül is 50 % a 18 évesek aránya. A 2. és 7. táblázatból látható, hogy a felvettek mintegy 90 %-a már a középiskolai tanulmányaik befejezésének évében felvételt nyert a BME-re.

Életkor (év)	Felvett (fő)	Felvett (%)
18	1 625	56,5
19	969	33,7
20	208	7,2
21	47	1,6
22	18	0,6
23	6	0,2
24	3	0,1
Összesen	2875	100

2. táblázat: A 2002. évben felvételt nyert hallgatók kor szerinti eloszlása

### II.2. A válaszadók lakóhely szerinti megoszlása

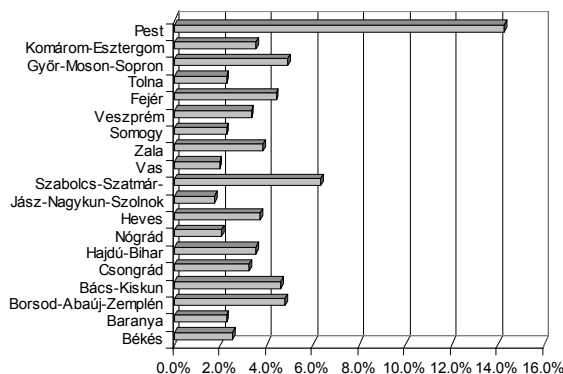
A felvett hallgatók lakóhely szerinti eloszlása a 2. ábrán látható, összevetve az előző évi felmérés eredményeivel.



2. ábra: Hallgatók lakóhely szerinti eloszlása

Látható, hogy kis mértékben csökkent a budapesti hallgatók száma, míg a községekből érkezők valamelyest többen lettek a múlt évi felméréshez viszonyítva. Így nagyjából azonos a Budapestről (24,5 %) és a községekből (23,0 %) érkező hallgatók száma. Kicsit kevesebben valamely megyeszékhelyről érkeztek, illetve elenyésző a kisvárosokból és a külföldről érkező hallgatók száma. Kari szinten nézve is hasonló megállapításokra juthatunk. Érdekes adat, hogy a Közlekedésmérnöki Kar és Villamosmérnöki és Informatikai Kar esetében a többiekhez képest fordított a megyeszékhelyen és a községekben állandó lakhellyel rendelkezők aránya: többen jöttek valamely megyeszékhelyről, mint községből.

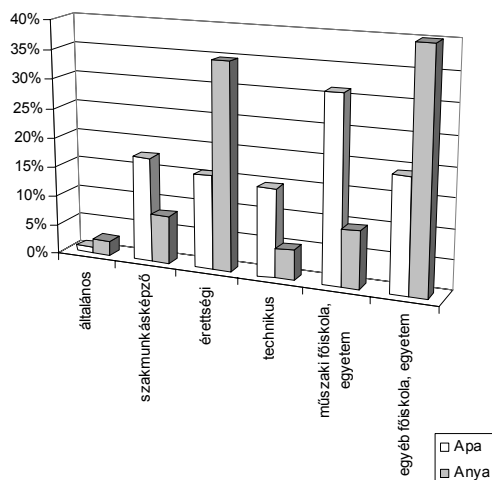
A megyénkénti megoszlást tekintve (3. ábra) kiugróan magas a Pest megyeiek aránya, így kijelenthetjük, hogy a gólyák majdnem fele Budapestről vagy környékéről érkezett.



3. ábra: Hallgatók megyék szerinti eloszlása a felvettek %-ban (2002)

### II.3. Szülők legmagasabb iskolai végzettség szerinti eloszlása

A tavalyi évhez hasonlóan az idén is az apák között a műszaki felsőfokú végzettség (31 %), az anyák között az egyéb felsőfokú végzettség (40 %) a legjellemzőbb. Kiemelkedő a legmagasabb iskolai végzettségként érettségivel rendelkező szülők aránya is (25 %). Mindkét szülő esetében a felsőfokú végzettségük aránya a legmagasabb. A szülők végzettségét tekintve az apák 31 %-a műszaki, 19 %-a egyéb felsőfokú végzettséggel, 31 %-a érettségi vagy technikus oklevéllel rendelkezik, míg az anyák 50 %-a rendelkezik felsőfokú végzettséggel és 35 %-a érettségivel. Az apák egyötöde szellemi munkakörben vezető beosztású, és majdnem ugyanennyi a szellemi munkakörben alkalmazott, míg a csak szellemi munkakörben alkalmazott anyák 48,9 %-ot tesznek ki.



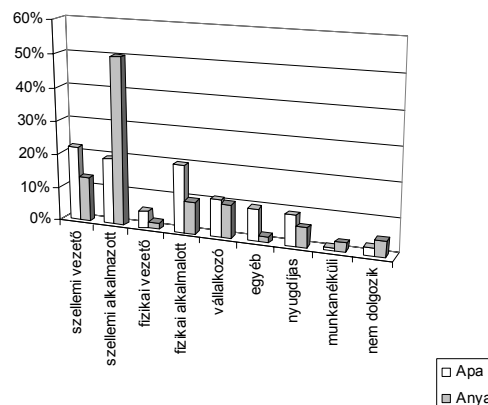
4. ábra: Szülők legmagasabb iskolai végzettség szerinti megoszlása

Az előző felmérések eredményeivel összehasonlítva megállapítható, hogy hasonlóak az arányok, és tendenciák. A műszaki felsőfokú végzettséggel rendelkező szülők gyermekei szívesen választják maguknak a műszaki pályát.

### II.4. Szülők foglalkozás szerinti megoszlása:

Az apák többsége 3 foglalkozás között oszlik meg (22 %-20 %-20 %), szellemi munkakörben vezető beosztású alkalmazott, szellemi munkakörben alkalmazott, fizikai munkakörben alkalmazott, de jelentős a vállalkozók száma is (10 %). Az anyák közel fele szellemi munkakörben alkalmazotként dolgozik. Érdekes megemlíteni, hogy a fizikai munkakörben alkalmazott apák aránya újra csökken.

Az elemzések során vizsgáltuk a szülők foglalkozás típusainak földrajzi területek szerinti eloszlását is. A Pest megyéből – ezen adatokat a Dunántúli statisztikáihoz soroltuk – felvettek magas számarányához képest a fővárosi lakhelyű hallgatók számaránya nagyon alacsony, akárcsak az elmúlt évben. A vidéken élő hallgatók szüleinek munkakör szerinti százalékos megoszlása lakóhelyre vonatkoztatva nem mutat lényeges eltérést.



5. ábra: Szülők foglalkozás szerinti megoszlása

### III. PÁLYAVÁLASZTÁS

E témakörben a válaszadók végzettségét, egyetemre való felvételi módját, valamint pályaválasztásuk körülményeit vizsgáltuk.

A 3. táblázatban látható, hogy az elmúlt három évben a felvett hallgatók milyen végzettséggel érkeztek az egyetemre.

Végzettség	1999	2000	2001	2002
Gimnáziumi érettségi	72,0	75,0	76,0	<b>81,3</b>
Szakközépiskola	18,0	17,0	13,0	<b>13,8</b>
Technikus oklevél	7,0	6,0	9,0	<b>3,7</b>
Diploma	3,0	2,0	2,0	<b>0,2</b>

3. táblázat: A felvett hallgatók végzettség szerinti megoszlása (1999-2002)

Az ábra jól szemlélteti, hogy a BME-re 2002-ben felvettek több mint **81 %-a érkezett gimnáziumi érettségivel**. Érdekes megjegyezni, hogy ez az arány a Gépészmérnöki Karra felvettek esetében a korábbi felmérésekhez képest megváltozott, közel 71 %.

2002-ben a Gépészmérnöki Karra felvettek 22 %-a szakközépiskolából, és mindössze 4 %-a (!) érkezett technikus oklevéllel.

A végzettség és nem közötti kapcsolatot vizsgálva megállapítható, hogy arányaiban több lány érkezik gimnáziumból.

A tavalyi felmérés eredményeihez hasonlóan a felvettek közel 80 %-a válaszolt arra a kérdésre, hogy hány ponttal vették fel az egyetemre. A 4. táblázat mutatja, hogy a válaszadók 3 %-a került csak be 100 pont alatti teljesítménnyel, míg 2/3-uk legalább 115 pontot ért el a felvételi során. Ez azért is öröndetes, mert 2002-ben csökkent a felvételi eljárás során figyelembe vehető pluszpontok mértéke. A Gépészmérnöki Karra felvettek 12 %-a 100 pont alatt teljesített, míg a GTK-ra bekerülő hallgatók 69 %-a a 120 pontot vagy afölötti eredményt mondhat magáénak. A felvettek hetede 123 ponttal került be intézményünkbe.

Szerzett pontszám	2001	2002
100 pont alatt	3 %	<b>2,50 %</b>
100-109 pont	11 %	<b>16,30 %</b>
110-114 pont	17 %	<b>17,60 %</b>
115-119 pont	28 %	<b>26,80 %</b>
≥120 pont	41 %	<b>36,80 %</b>

4. táblázat: A felvett hallgatók felvételi pontszámának megoszlása (2001-2002)

Érdekes megjegyezni, hogy a lányok magasabb pontszámmal (közel felük legalább 120 pontot ért el) érkeztek az egyetemre, mint a fiúk. A végzettség és a felvételi pontszám összefüggés vizsgálatánál megállapítható, hogy a gimnáziumból érkezettek magasabb pontszámot

érte el, mint szakközépiskolából, illetve technikus oklevéllel érkező társaik. A számadatok megegyeznek a tavalyi eredményekkel.

A felvett hallgatók nyelvismeretéről az alábbiak állapíthatók meg. A 995 válaszadó összesen 866 db nyelvvizsgával (alap, közép, felső) rendelkezik. A tavalyi felmérés során 1232 válaszadó rendelkezett 1067 db nyelvvizsgával, és ennek ismeretében megállapítható, hogy tavalyival megegyezik az egy főre jutó nyelvvizsgák száma. Az 5. táblázat a 2002-ben felvett hallgatók idegen nyelvismeretének megoszlását mutatja.

Az idegen nyelvek között az angol továbbra is tartja jelentős előnyét, a német nyelvismeret kismértékű erősödése ellenére. A felvett hallgatók 82,1 %-a beszél valamilyen szinten angol (48,9 %) és/vagy német (33,2 %) nyelven, míg az összes többi idegen nyelv aránya már nem éri el a 8 %-ot. A gimnáziumi érettségivel rendelkezők 90 %-a beszél valamilyen szinten idegen nyelvet és arányukhoz képest 50 %-kal (!) több nyelvvizsgát tettek le, mint a szakközépiskolából és a technikus oklevéllel érkezettek, akik esetén minden harmadik, illetőleg minden negyedik diák rendelkezik bizonyos fokú nyelvtudással.

A lányok közel 9 %-kal több nyelvvizsgát tettek le a fiúknál.

Nyelvvizsga foka	Év	Angol	Német	Francia	Egyéb*	Összesen
Alapfok	2000	64	65	13	5	147
	2001	32	22	2	4	60
	<b>2002</b>	<b>22</b>	<b>17</b>	<b>2</b>	<b>2</b>	<b>43</b>
Középfok	2000	452	323	40	27	842
	2001	538	301	25	27	891
	<b>2002</b>	<b>425</b>	<b>274</b>	<b>20</b>	<b>20</b>	<b>739</b>
Felsőfok	2000	33	37	1	7	78
	2001	54	43	5	14	116
	<b>2002</b>	<b>40</b>	<b>39</b>	<b>2</b>	<b>3</b>	<b>84</b>
Összesen	2000	549	425	54	39	1067
	2001	624	366	32	45	1067
	<b>2002</b>	<b>487</b>	<b>330</b>	<b>24</b>	<b>25</b>	<b>866</b>

\* latin, olasz, orosz, szerb, spanyol, szlovák

5. táblázat: A felvett hallgatók által beszélt nyelvek szintjei, megoszlásuk (2000-2002)

A 6. táblázat a karonként egy főre jutó nyelvvizsgák számát szemlélteti. A szak szerinti vizsgálat során kiemelhető, hogy a Vegyész-mérnöki Kar biomérnök és vegyész-mérnök szakára felvettek esetén jelentősen eltér

az „1 főre jutó nyelvvizsga” értéke (1,051 és 0,76). A diplomaszerezés nyelvismerettel kapcsolatos kritériumát az építészmérnök, biomérnök, műszaki informatikus, műszaki menedzser és mérnök-fizikus, hallgatók már a felvételi időpontjában teljesítik, e téren a legnagyobb lemaradása a Gépészmérnöki Karra, míg jelentős a lemaradás a Közlekedésmérnöki és az Építőmérnöki Karra felvett elsőévesek (közel 55 %-uk nem rendelkezik élő idegen nyelvből középfokú nyelvvizsgával) esetében is.

Nyelv/Kar	EÖK	GMK	EMK	VEK	VJK	KSK	GTK	TTK	Össz
Angol (2000)	34	52	81	55	212	53	53	9	549
Angol (2001)	20	24	79	n.a.	345	67	67	22	624
<b>Angol (2002)</b>	<b>50</b>	<b>45</b>	<b>53</b>	<b>52</b>	<b>163</b>	<b>61</b>	<b>42</b>	<b>21</b>	<b>487</b>
Német (2000)	38	45	66	55	152	31	35	3	425
Német (2001)	6	17	74	n.a.	159	35	69	6	366
<b>Német (2002)</b>	<b>47</b>	<b>43</b>	<b>37</b>	<b>33</b>	<b>81</b>	<b>37</b>	<b>37</b>	<b>15</b>	<b>330</b>
Felmért fő (1999)	74	157	94	146	211	150	62	28	922
Felmért fő (2000)	105	211	133	126	333	128	70	17	1123
Felmért fő (2001)	47	78	156	0	593	192	134	42	1232
<b>Felmért fő (2002)</b>	<b>128</b>	<b>148</b>	<b>88</b>	<b>107</b>	<b>287</b>	<b>132</b>	<b>71</b>	<b>34</b>	<b>995</b>
1 főre jutó nyv. (1999)	0,45	0,53	1,16	0,73	1,01	0,67	1,37	0,96	0,82
1 főre jutó nyv. (2000)	0,72	0,5	1,2	0,96	1,19	0,71	1,5	0,82	0,95
1 főre jutó nyv. (2001)	0,66	0,55	1,02	n.a.	0,92	0,56	1,11	0,81	0,87
<b>1 főre jutó nyv. (2002)</b>	<b>0,84</b>	<b>0,6</b>	<b>1,35</b>	<b>0,84</b>	<b>0,86</b>	<b>0,79</b>	<b>1,14</b>	<b>1,09</b>	<b>0,87</b>
<b>Összes nyelv. db (2002)</b>	<b>108</b>	<b>89</b>	<b>119</b>	<b>90</b>	<b>248</b>	<b>104</b>	<b>81</b>	<b>37</b>	<b>866</b>
<b>Min. C típusú nyv. (2002)</b>	<b>96</b>	<b>82</b>	<b>97</b>	<b>87</b>	<b>244</b>	<b>96</b>	<b>76</b>	<b>36</b>	<b>814</b>

6. táblázat: A felvettek idegen nyelvvizsgával való rendelkezése kari bontásban (1999-2002)

A 7. táblázat szemlélteti, hogy a felvett hallgatók hányadik alkalommal próbálnak bejutni a BME-re. A végzettség és a felvételizések száma közötti kapcsolatot vizsgálva a tavalyihoz hasonló megállapítás tehető. A gimnáziumi végzettséggel rendelkezők 94 %-a, technikus végzettséggel rendelkezők harmada (!) (2001-ben 74 %-a) első nekifutásra jutott be egyetemünkre.

Nincs jelentős eltérés a pályaválasztás időpontjában a végzettség tekintetében. Általánosságban megállapítható, hogy a felvettek 2/3-a a 11. és 12. osztályban választotta a műszaki pályát.

A műszaki érdeklődésű középiskolás diákok tájékoztatása illetve az egyetem külső megítélésének ismerete, elfogadottsága miatt is fontos kérdés volt, hogy miért jelentkeznek a diákok egyetemünkre. A válaszadóknak 1-5-ig terjedő skálán kellett osztályozni az egyes pontokat aszerint, mennyire volt meghatározó az egyetem választásakor az adott szempont. Az egyes szempontokra adott pontok átlaga a 9. táblázatban összesítve található.

Az egyetem választás oka	2001	2002
Jó diplomát ad	4,31	<b>4,36</b>
A választott szak a legszínvonalasabb	4,15	<b>4,22</b>
Várható jó elhelyezkedés	4,13	<b>4,16</b>
Mérnöki pálya érdekli	3,91	<b>4,11</b>
Reáltól jobb	3,63	<b>3,84</b>
Egyetem hírneve	3,44	<b>3,54</b>
Hozott pont elég volt	2,92	<b>3,02</b>
Egyetemi életforma	2,79	<b>2,9</b>
Budapest vonzó lehetősége	2,08	<b>2,28</b>
Család tanácsolta	2,06	<b>2,21</b>
Családban van mérnök	1,85	<b>1,86</b>
Egyetem közelsége	1,58	<b>1,63</b>
Idé vettek fel	1,25	<b>1,25</b>

9. táblázat: A BME-re való jelentkezést meghatározó szempontok értékelése (2001, 2002)

A felvett hallgatók legfontosabb szempontja a választásnál a Műegyetem jó diplomája, ezt követi a „választott szak a BME-n a legszínvonalasabb”, majd a várható jó elhelyezkedési lehetőségek. A legkevésbé motiváló tényezők: ide vették fel, az egyetem lakóhelyhez való közelsége és a családban van már mérnök. A motiváló tényezőket nem szerint elemelve, megállapítható, hogy a fiúkat jobban érdekli a mérnöki pálya és az a szempont, hogy a reál tárgyakból jobbak, fontosabb volt a választásnál, mint a lányok esetében. A tavalyi felmérésnél pontosan ugyanilyen sorrendben és mondhatni ugyanannyire tartották fontosnak (meghatározónak) az egyes tényezőket.

A pályaválasztás során leghasznosabbnak ítélt információ-forrásokra vonatkozóan az alábbiakat válaszolták a felvettek.

Próbálkozások száma	2001	2002
első	92,40 %	<b>91,40 %</b>
második	7,00 %	<b>8,10 %</b>
kettőnél több	0,60 %	<b>0,50 %</b>

7. táblázat: Felvételik száma a BME-re (2001-2002)

Az adott karra, szakra felvett hallgatók fele más szakot is megjelölt a felvételi jelentkezési lapon. A válaszadók közel ötöde más mérnöki, 5 %-a közgazdasági, hatoda egyéb szakot jelölt meg. Az egyéb kategóriát megjelölők magas aránya miatt a következő évi felmérésnél a szakok további bontása indokolt. A korábbi eredményekhez hasonlóan 2002-ben is a GTK-ra felvettek 28 %-a más közgazdasági szakot jelölt meg a műszaki menedzser szak előtt.

A pályaválasztással kapcsolatban általánosan megállapítható, hogy a felvettek az előző évihez hasonló időpontban döntöttek a továbbtanulás irányáról (8. táblázat).

Év	Általános iskola	9-10. osztály	11. osztály	12. osztály	Közvetlenül a határidő lejártá előtt
1999	15,5 %	44,5 %	8,5 %	23,5 %	7 %
2000	14 %	24 %	23 %	34 %	5 %
2001	16 %	28 %	23 %	27 %	6 %
2002	7,2 %	27 %	28 %	32,8 %	5 %

8. táblázat: A felvett hallgatók pályaválasztási időpontjainak százalékos megoszlása (1999-2002)

A nem és a pályaválasztás időpontja közötti összefüggést vizsgálva megállapítható, hogy a fiúk korábban döntöttek továbbtanulás irányáról és formájáról. A lányok több mint fele az érettségi évében (a fiúk 30 %-a!) határoz tanulmányainak folytatásának helyéről (ez a korábbi eredményekkel összhangban van).

Érdekes megemlíteni, hogy az építőmérnöki és építészmérnöki szakra felvettek 12, illetve 14 %-a már általános iskolában dönt arról, hogy ezt a mérnöki pályát választja, míg a műszaki menedzser szakra felvettek 71 %-a érettségi évében határoz továbbtanulási helyéről, irányáról. Ez utóbbi megállapítás a tavalyi felmérés eredményeivel erősen korrelál.

A végzettség és pályaválasztási időpont összefüggéseit elemelve megállapítható, hogy a technikus oklevéllel felvettek továbbtanulással kapcsolatos döntése későbbre tolódott. 2002-ben a válaszadók fele az érettségi évében határozott arról, hogy a milyen pályát választ.

Információforrás	2001 (pont)	2001 (fő)	2002 (pont)	2002 (fő)
Orsz. Felv. Tájé.	3,91	1030	3,98	894
BME kiadvány	3,59	757	3,9	647
Család, barátok	3,41	894	3,55	780
Nyílt Nap	3,35	826	3,52	671
Internet, honlap	2,82	710	3,27	615
Középiskolai tanár	2,82	770	2,71	582
Média	1,69	518	1,81	393
Diáktanácsadó	2	403	1,57	248
Egyéb	n.a	n.a	3,75	86

10. táblázat: A pályaválasztás során felhasznált információforrások és hasznosságuk

A táblázat adatai jól mutatják, hogy a középiskolások számára az Országos Felvételi Tájékoztató mellett a tájékoztatásban jelentős szerepe van a BME Felvételi Kalauznak és más BME-s kiadványoknak. Érdemes megjegyezni, hogy 995 válaszadóból 671 fő minősítette az egyetemi Nyílt Napot, amely azt jelzi, hogy a tavalyihoz hasonlóan kétharmaduk ez alkalomból ellátogatott egyetemünkre. Arányaiban a legtöbben az Építészmérnöki Karra és a TTK-ra, míg legkevésbé a GTK-ra voltak kíváncsiak. A felmérés szerint a jelentkezők neme alapján több fiú (71 %-uk) fordult meg a Nyílt Napon, mint lány (63 %-uk). Érdekes megállapítás, hogy a korábbi felmérések eredményeivel összhangban a szakközépiskolások közül 10 %-kal kevesebben látogatott el Nyílt Nap alkalmával az egyetemre.

Az Interneten keresztül történő információszerezést továbbra is fontosnak találják a jelentkező hallgatók, azonban az ott található információ jellegén, véleményük szerint érdemes lenne változtatni. Az egyetemi pályaválasztást segítő BME-s kiadványt a felvettek 65 %-a forgatta a döntéshozatal előtt.

A felvettek 30 %-a (300 fő) válaszolt arra a kérdésre, hogy a felvételre való felkészülés során járt-e előkészítő tanfolyamra. Az e kérdésre válaszolók közel 60 %-a járt előkészítőre, és ezen elsők több mint fele a BME-t választotta.

## IV. LAKHATÁS, SZOCIÁLIS HELYZET

A felvételt nyert hallgatók lakhatási és szociális helyzetének vizsgálata során főként a hallgatók anyagi támogatottságát és előzetes munkaválalási szándékát elemeztük.

#### IV.1. A hallgatók várható anyagi támogatottsága

A válaszokból kiderül, hogy a hallgatók 93,9 %-a számíthat valamilyen támogatásra, hasonlóan a tavalyi évhez. Havi fix összegre várhatóan a támogatottak 60,7 %-a, egyéb más támogatásra 16,5 %-a számíthat. A Diákhitelt 17,2 % szándékozik igénybe venni, 2,21%-kal többen, mint tavaly. A hallgatók 48,6 %-a válaszolt arra a kérdésre, hogy anyagi támogatásként körülbelül mekkora összegre számíthat a szüleitől. A megjelölt összegek ezer és nyolcvanezer Ft között változnak. 10.000 Ft-ra a hallgatók negyede, húszezerre 31,7 %-a számíthat 50.000 Ft felett 7,2 %, de ötezer és az alatti összegre 13 % számít.

#### IV.2. Várható lakóhely a tanulmányok ideje alatt

Megvizsgáltuk, hogy várhatóan hol fog lakni az adott hallgató, mivel ezzel a szociális helyzet jól jellemezhető. A kollégiumban lakó hallgatók aránya 49,2 %, ami jóval magasabb a 2001-es 35,7 %-nál, a szülőknél lakók aránya az évek során nem változott jelentősen, idén 33,5 %. Albérletben ugyanannyian szeretnének lakni, 17,5 %-helyett idén 14,6 %. Bejárás, saját lakással rendelkező, budapesti rokonoknál lakó ill. erre egyéb más lehetőséget keres a hallgatók 12,3 %-a.

#### IV.3. Hallgatók munkavállalási szándékai

A válaszok kiértékelése azt mutatja, hogy a hallgatók 86,8 %-a szeretne munkát vállalni, majdnem 16 %-kal többen, mint az előző évben. A 11. táblázatban foglaltuk össze a munkavállalás indokait.

Munkavállalás oka	Válaszadók (%)
Merit rászoruló	13,1
Szükségem van egy kis zsebpénzre	37,2
Már a tanulmányok alatt el kell kezdeni	24,3
Munkatapasztalatot kívánok szerezni	23,8
Egyéb okból	1,5

11. táblázat: Az iskolai évek alatt történő munkavégzés okai

A felmérés során kiderült, hogy a dolgozni szándékozó kollégisták 66,4 %-a ezt kényszerből teszi, míg ez az arány a szülőknél lakóknál csak 12 %, albérletet választóknak csak 13 %. Munkatapasztalatot szerezni szándékozó hallgatók körében már jóval kiegyensúlyozottabb az arány, a kollégiumban lakók 36,2 %, a szülőknél lakók 33,3 % nevezte meg indokként.

Arra a kérdésre, hogy milyen típusú munkát vállalnának adott esetben szívesen a hallgatók (13. táblázat), több választ is adhattak, de a legtöbben (27,3 %) a szakmai munkát jelölték meg. Ez majdnem egyezik a tavalyi

27,4 %-kal. A többi munkatípus is nagyjából azonos százalékokkal szerepel: a hallgatói időbeosztásnak megfelelő nyári munka 21,3 %-ot (tavaly:18,5 %), az alkalmi munka 17,1 %-ot (17,3 %), rendszeres munkát, vagy szinte bármít 4,5 % szeretne vállalni.

Munka jellege	Válaszadók (%)
Bármilyet	4,5
Rendszeres munkát	4,5
Könnyű fizikai munkát	10,1
Alkalmi munkát	17,1
Irodai munkát	13,6
Nyári munkát	21,3
Szakmai munkát	27,3
Semmilyen	1,5

12. táblázat: A legjellemzőbb megjelölt munka típusok (%)

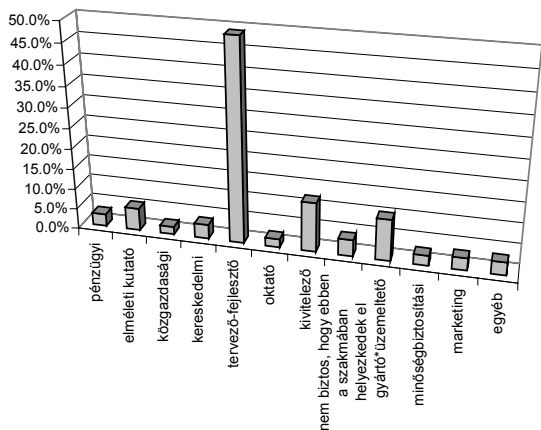
## V. ELHELYEKEDÉSI LEHETŐSÉGEK

Az adatokat vizsgálva kitérünk, hogy az eddigi évekhez hasonlóan a túlnyomó többség tervezői vagy fejlesztői (651) munkakörben szeretne majd elhelyezkedni. Elsősorban az Építőmérnöki és Gépészmérnöki Kar elsősorban köszönhető a „kivitelező” válasz második helye (161), de a népszerű majdani munkakörök közé tartozik még a gyártó-üzemeltető is (135), ezt a Gépész, a Közlekedésmérnöki, és a Villamosmérnöki Kar új hallgatói preferálták leginkább.

A pénzügyi, közgazdasági, kereskedelmi és marketing vonalat előnyben részesítők nem meglepő módon a GTK-n voltak legtöbben, ott összesen 61,2 %-át tették ki a válaszadóknak, második a TTK, 15,6 %-kal, majd a VIK 11,2 %-kal. A többi karon arányuk 2-5 % közé esik.

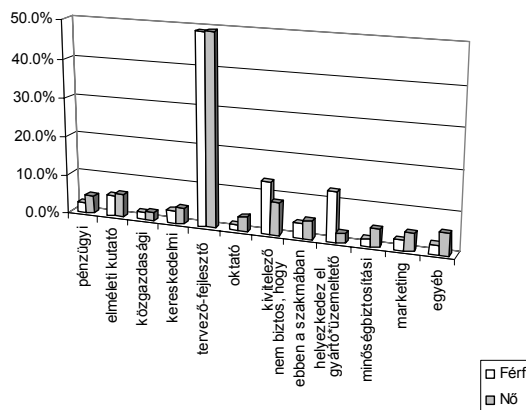
Érdekes adat, hogy az elméleti kutatói pályát egyetemi szinten kb. 5 % jelölte meg, viszont ez úgy alakult ki, hogy a karok többségénél ez az arány 0-2 % közé esik, míg a TTK-nál 26,7 %, a VEK-nél 19,6 %, míg a VIK-nél 6,6 %.

Sajnálatos, de tény, hogy az oktatói pályát a felvettek elhanyagolhatóan kis százaléka célozta meg. Egyetemi szinten 2 %, kiemelkedően alacsony a GTK 1,5 %-a, illetve a VIK 1,3 %-a, míg legmagasabb ez az arány a TTK-n 6,7 %.



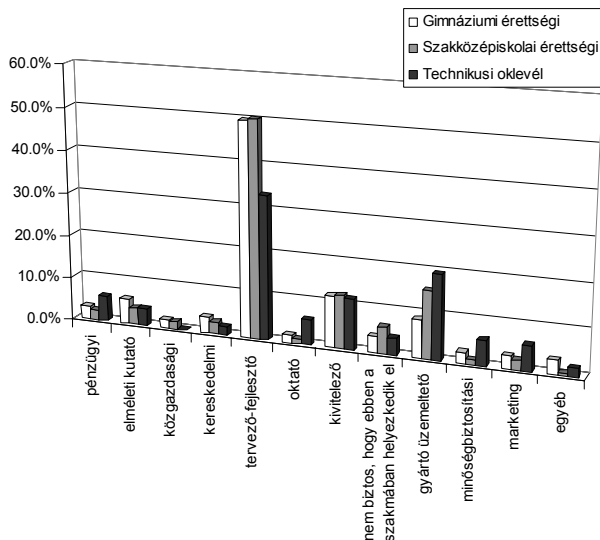
6. ábra: A különböző szakmák preferáltsága egyetemi szinten összesítve

A nemek szerint vizsgálva a válaszok eloszlását feltűnik, hogy a hölgyek arányaiban nagyobb kedvet éreznek a pénzügyi, közgazdasági, kereskedelmi, minőségbiztosítási és marketing szakmákban való elhelyezkedésre, valamint az oktatói hivatás is többük számára szimpatikus, míg a kivitelező, és a gyártó-üzemeltető szakma a férfiakat vonzza sokkal nagyobb arányban. A főbb választ nemükön belül nagyjából egyenlő arányban preferálták a lányok és a fiúk.



7. ábra: A különböző szakmák preferáltsága a válaszadó nemének függvényében

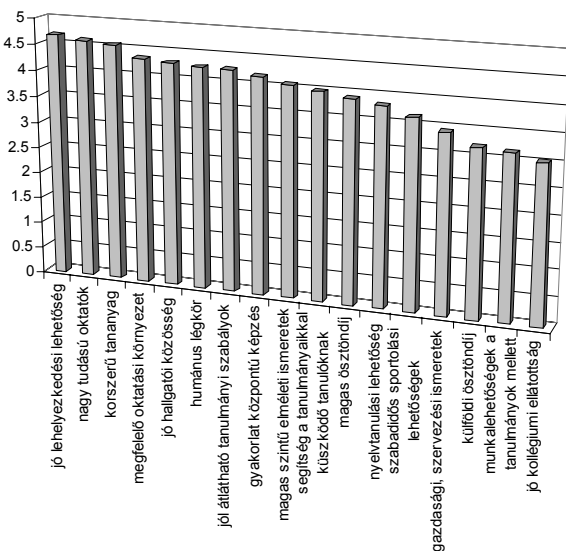
Iskolai végzettség szerint csak a gimnáziumi, a szakközépiskolai érettségivel, illetőleg a technikus oklevéllel rendelkezők válaszait értékeltük ki, mivel ettől eltérő végzettséggel a válaszadók elhanyagolhatóan kis része rendelkezett. Érdekes, hogy a technikus oklevéllel rendelkezők sokkal inkább vonzódnak a gazdasági típusú szakmákhoz, illetve az oktatói pályához, mint a másik két végzettséggel rendelkezők. Szintén kitérünk, hogy a bizonytalankodók (nem biztos, hogy ebben a szakmában helyezkedik el) aránya a szakközépiskolai végzettségűeknél csaknem duplája az átlagnak.



8. ábra: Preferált szakmák az iskolai végzettség tükrében

**Fontos kiemelni a válaszok alapján a következőket:**

Problematicusnak tűnik a tervező-fejlesztő szakma kiemelkedően magas preferáltsága. Bár az egyetemi képzésnek ez valóban alapvető feladata, mégis gondot okozhat, hogy a frissen bekerült hallgatók nincsenek tisztában a szakma jelentésével (ez az egyetemet elvégzett pályakezdő mérnökök esetében is jelentkezik, sokan úgy kerülnek fejlesztőmérnöki állásba, hogy a valós munkakörüik távol esik a klasszikus értelemben vett fejlesztőtől). Másfelől az is valószínűsíthető, hogy ekkora számú jelentkezőnek nem is kínál ilyen típusú munkahelyet a magyar gazdaság, így problémát okozhat, hogy egy elszórt elsőnek egyetemi tanulmányai alatt többször is át kell gondolnia a karrierterveit.



9. ábra: Hallgatók elvárásai az egyetemmel szemben

Továbbra is nagyon magasak a válaszokra adott osztályzatokból számított átlagértékek. Az eredmény a tavalyival gyakorlatilag teljesen azonos. Ezek az értékek elsősorban az egyetemünkről a társadalomban kialakult képet, sztereotípiát jellemzik, így az eredmények állandósága normális. A magas értékekre nyugodtan lehetünk büszkéek, de ne feledjük, hogy ezek az értékek a felvettek saját döntésének helyességét is hivatottak alátámasztani. Nyilván hisznek abban, hogy olyan intézményt választottak, amelyek meg fog felelni a legfontosabb elvárásaiknak.

Elgondolkodtató a bizonytalankodók aránya, ami egyetemi szinten elért a 4 %-ot. Ők azok, akik a „nem biztos, hogy ebben a szakmában helyezkedik el” választ jelölték meg. Felmerülhet, hogy a 4 %-nál valójában jóval magasabb az arányuk, mert valószínűleg sokan a tervező-fejlesztő választ úgy jelölték meg, hogy azt nem az átgondolt ambícióik miatt tették, hanem inkább azon elképzelés alapján, miszerint a BME-n tervező-fejlesztő mérnököket képeznek.

A problémák orvoslását sajnos nehéz időben elkezdni, mivel optimális esetben már a középiskola utolsó éveiben célszerű lenne megismertetni a leendő hallgatókkal a lehetőségeiket, hogy azokat reálisan felmérve választhassanak majd pályát. Mindazonáltal annyit intézményünk falai között is megtehetünk, hogy az oktatók a Hallgatói Képviselletekkel, illetve a Diákközponttal együttműködve nagyobb gondot fordítanak a fiatal egyetemisták reális jövő és karrierképeinek kialakítására, a lehetőségeik megismertetésére.

**VI. ELVÁRÁSOK AZ EGYETEMMEL SZEMBEN**

A kérdőív összeállításakor ebben a fejezetben arra voltunk kíváncsiak, hogy az egyetemről milyen elképzeléssel rendelkeznek az ideérkező elsősők, mely területeken van szükség átgondolt, széleskörű tájékoztatásra.

Előjáróban megállapítható, hogy a válaszadás időpontjában a felvetteknek nincsenek határozott elképzeléseik az egyetemről, különösen arról nem, hogy milyen személyes elvárásokat fogalmazzanak meg azzal szemben.

**VI.1. Elvárások az egyetemmel szemben**

A válaszokra itt is 1 és 5 közötti osztályzattal lehetett válaszolni. A válasz-osztályzatokból számított súlyozott átlagok alapján állapítottuk meg a fontossági sorrendet.

Az első helyen a jó karrier lehetőségével kapcsolatos elvárás áll, ezt három, az oktatás minőségével kapcsolatos igény követi, és az ötödik helyen áll a jó hallgatói közösség reménye.

Több helyet ugrott előre a tavalyihoz képest a „jól átlátható tanulmányi szabályok” igénye, ami talán megint csak annak tudható be leginkább, hogy az újságok egyre többet foglalkoznak a kreditrendszer országos bevezetése körüli bonyodalmakkal.

Az egyetem image-ének alakításakor talán jelentősebb helyet kell kapnia jövőben annak, hogy a Műegyetem – szemben a legtöbb felsőoktatási intézménnyel – már túl van a kreditrendszer bevezetésének nehézségein.

**VI.2. Segítségvárás tanulmányok első szakaszában a különböző egyetemi szervezetektől**

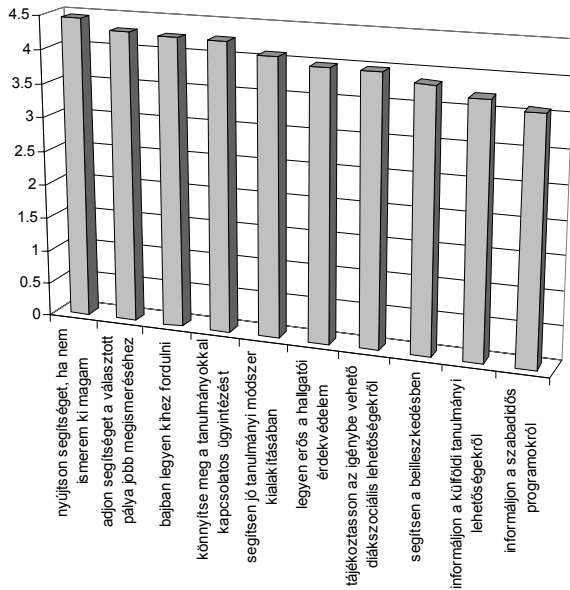
Az ennél a kérdésnél szereplő válaszokat a hallgatói szolgáltatásokat nyújtó szervezetek állították össze, és arra voltak kíváncsiak, hogy még a tanulmányok tényleges megkezdése előtt mely igények jelentkeznek leghatározottabban.

Az első megállapítás, hogy a 1-5 közötti osztályzatokból számított súlyozott átlagok továbbra sem térnek el túlságosan egymástól, inkább egy jóindulatú közömbösséget tükröznek, mint valóban megfogalmazott szükségletek megjelenését.

Már tavaly is megállapítottuk, hogy a sorrendben megfigyelhető először is egy logikai csoportosítás: az első helyeken az általánosabb érvényű lehetőségek szerepelnek, a sor második felében pedig azok, amelyek az első három általános válasz tematikus felbontásai.

Negyedikről második helyre ugrott a választott pálya jobb megismerésének igénye, amit nem statisztikai jelentősége miatt emelünk ki, hanem azért, mert a gyakorló hallgatók között is megfigyelhető az ilyen irányú érdeklődés és az igény kielégítetlensége.

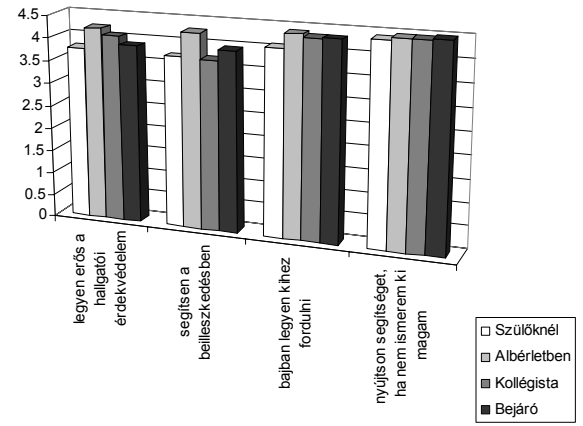
Fentiek alapján továbbra is leginkább az fogalmazható meg, hogy az elsősök nincsenek tisztában azzal, hogy milyen pontos elvárásuk legyen az egyetemi szolgáltatásokkal szemben. A tájékoztató – tanácsadó rendszernek, és a többi szolgáltatóknak ezek szerint minél általánosabb profillal kell megjelenniük az elsősök előtt.



10. ábra: Milyen segítséget várnak a gólyák a tanulmányaik kezdetén

**Függ-e a segítségnyújtás igénye attól, hogy a hallgatók:**

- szülőknél,
- albérletben, vagy
- kollégiumban laknak
- illetve bejárók



11. ábra: Segítség várás mértéke a várható lakhely szerint

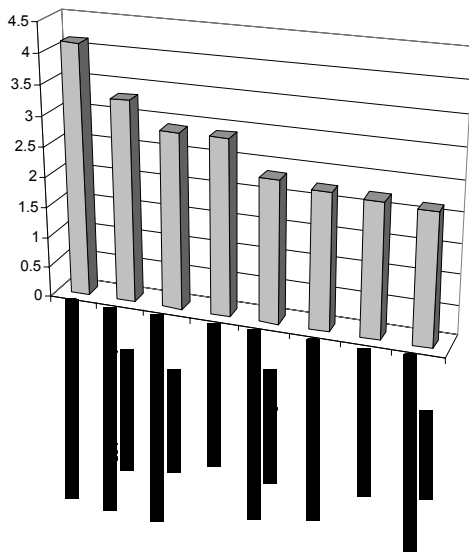
A „bajban legyen kihez fordulni” lehetőséget érzékelhetően jobban igénylik azok, akik a családjukkal az addiginál lényegesen kevesebb időt töltöttek együtt. Ez az igény a kollégistáknál, az albérleteseknél és a bejáróknál egyaránt magas.

Megfigyelhető továbbá, hogy az albérletben lakók minden vizsgálati szükségletre magas igény szintet jelöltek meg. Ezt azért tartjuk fontosnak kiemelni, mert a diáktanácsadó tapasztalata is az, hogy az albérletesek információellátása, segítése a legkevésbé megoldott a hallgatók között. Mivel pedig létszámuk egyre nő, szükséges a kifejezetten őket megcélzó információs és tanácsadó szolgáltatás kidolgozása.

A beilleszkedés a hallgatói életbe az albérletben lakók és a bejárók esetében a legproblemátikusabb. A számok alapján ezzel ők is tisztában vannak, a tanácsadó irodában tapasztalt gondok pedig azt jelzik, hogy ez a terület különös figyelmet igényel.

**VI.3. Mitől tartanak a hallgatók leginkább az egyetemi tanulmányaik kezdetén?**

A súlyozott átlageredményekből (1-5 skálán) kialakult sorrend teljesen azonos a tavalyival. Érvényes az a tavalyi megállapítás, hogy csak a tanulmányoktól való félelmet vállalják fel beiratkozáskor a hallgatók.



12. ábra: Hallgatók félelmei a tanulmányok kezdetén

Sajnos nem érezte még hatását a diáktanácsadói propaganda, amely azt próbálja hangsúlyozni, hogy a jó tanulmányi teljesítményhez nem csak elegendő időre, hanem motivációra, illetve az ennek alapfeltételül szolgáló biztos anyagi és családi háttérre, kiegyensúlyozott magánéletre van szükség. Továbbra is ezek azok a problémák (a szülővel való konfliktus, az anyagi és a beilleszkedési nehézségek) amelyekkel a tanácsadó irodában is csak

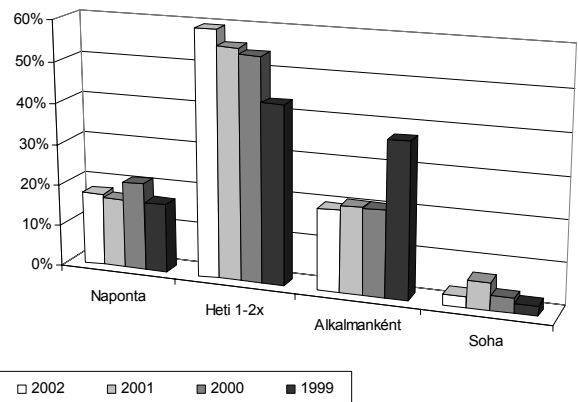
a szükségesnél hónapokkal később jelentkeznek. Ezeket a valós félelmeket szégyellik bevallani az elsősök önmaguk, társaik előtt is. Inkább vállalják magukra a „lustaság” általános bűnét a tanulási problémával küzdő hallgatók, mint hogy szembenézenek azokkal a tényezővel, amik tanulmányi eredménytelenségükhöz vezetnek.

**VII. ÉLETMÓD, SZENVEDÉLYEK**

A kérdőív életmódra vonatkozó része két kérdéskör köré csoportosult. Az egyik a hallgatók sportolási szokásaival, míg a másik a káros szenvedélyekkel (dohányzás, alkoholfogyasztás, kábítószer-fogyasztás) foglalkozott.

Mivel a kérdéssor ezen része az elmúlt évek során változatlan maradt, a korábbi válaszok könnyedén összevethetők.

**VII.1. Sportolási szokások**



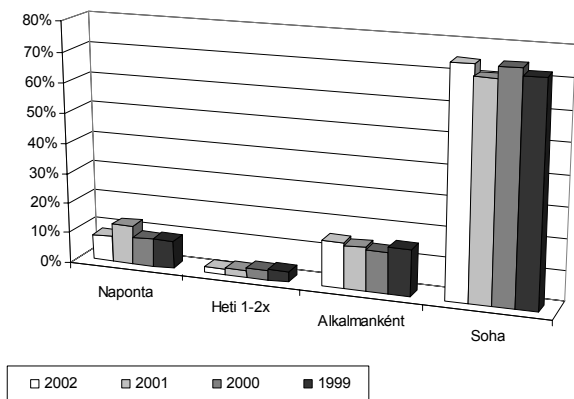
13. ábra: Hallgatók sportolási szokásai

A frissen felvett hallgatók 97 %-a kisebb-nagyobb rendszerességgel sportol, ez emelkedést mutat az előző évi 93,3 %-hoz képest. 7,6 %-uk naponta, míg 59,6 %-uk heti egy- két alkalommal sportol. Országban belül jelentős különbségek figyelhetők meg. Somogy megyében 30 % fölött van a napi rendszerességgel sportolók aránya, míg Borsod-Abaúj-Zemplén megyéből és Nógrád megyéből érkezetteknel ez az arány 10 % alatt van.

Érdemes azt is megemlíteni, hogy az elsősök 15,4 %-a versenyszerűen sportol. Az egyáltalán nem sportolók aránya 2,8 %-ra esett vissza a tavalyi 6,7 %-hoz képest.

## VII.2. Dohányzási szokások

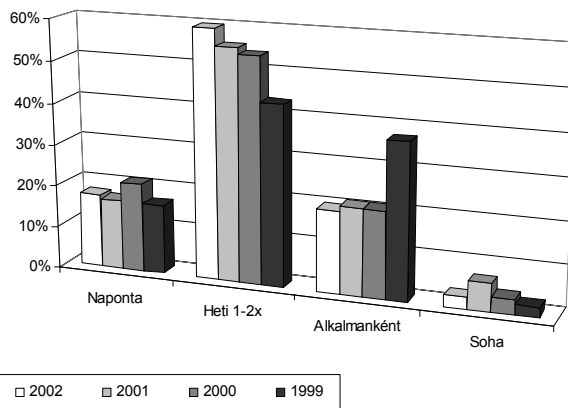
A dohányzással kapcsolatos kérdésekre adott válaszoknál kiűnik, hogy a nem dohányzók aránya 74,6 %, ami a legmagasabb érték az elmúlt években mérhető képest. Érdemes megjegyezni, hogy a napi dohányosok aránya 8,4 % amely jelentős csökkenés a tavalyi évhez viszonyítva.



14. ábra: Hallgatók dohányzási szokásai

## VII.3. Alkoholfogyasztás a hallgatók között

Az elsős műegyetemi hallgatók 81 %-a fogyaszt kisebb-nagyobb rendszerességgel alkoholt, amely érték visszaesés a tavalyi 85,5 %-hoz képest. A heti 1-2 alkalommal fogyasztók aránya pedig lecsökkent 7,9 %-ra. Ezzel összevetve érdemes megjegyezni, hogy a megkérdezettek 3,1 %-a fenyegetve érzi magát az alkohol-fogyasztás miatt. Területi eloszlás szerint érdemes megjegyezni, hogy a Pest megyéből érkezettek között elenyésző arányban fordulnak elő a heti 1-2 alkalommal fogyasztók: 142 válaszból 12. Ezzel szemben a Jász-Nagykun-Szolnok megyéből jöttek 22 %-a fogyaszt alkoholt heti 1-2 alkalommal. A Békés megyéből érkezettek 53,8 %-a fogyaszt valamilyen rendszerességgel alkoholt, míg a Nógrád, Veszprém és Tolna megyéből érkezettek aránya 80 % fölött van (Tolna: 86,9 %).

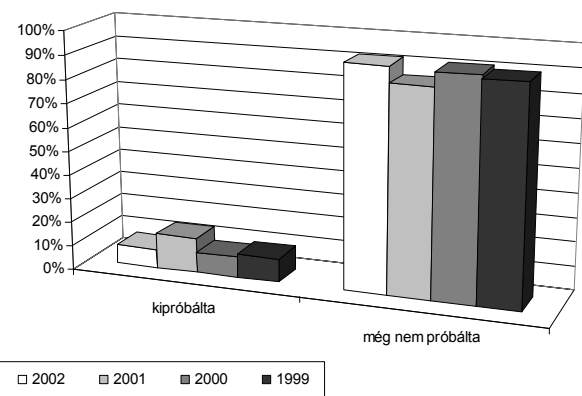


15. ábra: Hallgatók alkoholfogyasztási szokásai

## VII.4. Kábítószer fogyasztási szokások

A kábítószer fogyasztási szokásokat feldolgozó kérdésekből kiderül, hogy a hallgatók 7-8 %-a nyilatkozott úgy, hogy kipróbált már valamilyen drogot, ez az arány fele a tavalyi értéknek, amely 14,5 % volt. A kipróbáltak 90 %-a a marihuánát próbálta, és közülük a gimnáziumban érettségizettek aránya 82,6 %, amely nagyon magas érték. A megkérdezettek közül 0,8 % próbált ki egyéb drogot, amely drasztikus csökkenést jelent a tavalyi 15 %-hoz

képest. 954 válaszból 41-en nyilatkoztak úgy, hogy veszélyeztetve érik magukat a kábítószer fogyasztás miatt. Az életmódra vonatkozó kérdésekben megye szerint lényeges különbségeket lehet megfigyelni, általában elmondhatjuk, hogy a fejlettebb és a kevésbé fejlett régiók közötti különbségek, az életmódot és a szokásokat is befolyásolják. Iskolai végzettség tekintetében nem voltak megfigyelhető különbségek.



16. ábra: Hallgatók kapcsolata kábítószerrel

## VIII. ÖSSZEFOGLALÁS

A felmérést kérdőíves technikával végeztük, melyet postai úton juttattunk el a Budapesti Műszaki és Gazdaságtudományi Egyetemre (BME) 2002-ben felvett nappali tagozatos, alapképzésben tanuló magyar állampolgárságú hallgatóknak. A felvett hallgatók névsorának összeállítása és kiküldése az adatvédelmi szabályok figyelembevételével történt. A kiküldött boríték a kérdőív mellett egy levelet is tartalmazott, melyben tájékoztattuk a hallgatókat a kérdőív kitöltésének és visszajuttatásának módjáról. A kitöltött kérdőíveket a hallgatók saját maguk adták fel postán (nem küldtünk díjmentes válaszborítékot), vagy a beiratkozás során került összegyűjtésre. A visszaérkezett kérdőíveket az Egyetemi Hallgatói Képviselői tagjainak közreműködésével értékeltük ki és archiváltuk.

Összegezve a felmérést a 2002-ben felvett hallgatók pályaválasztásáról és szociális helyzetéről a következőket állapíthatjuk meg:

Az elmúlt évhez képest csökkent a feldolgozható kérdőívek száma. Ez különösen annak tükrében aggasztó, hogy a tavalyi évvel ellentétben idén a Vegyész-mérnöki kartól is beérkeztek a kérdőívek. 2875 elsős hallgatóból 995 juttatta vissza a kérdőívet az a felvett hallgatók 34,6 %-a (a tavalyi 40,1 % helyett). A karokra lebontva 25,5 % és 49 % között mozgott a visszaküldési arány. Legalacsonyabb a GTK és a Gépészmérnöki kar esetében volt. Fontosnak tarjuk itt is megjegyezni, hogy nagyobb figyelmet és gondosságot igényelne a karok részéről a kérdőívek begyűjtése, mert az ebből nyert eredmények alapján fontos következtetések vonhatók le egyetemi és kari szinten egyaránt.

A hallgatók családi hátterét vizsgáló kérdésekből a következőket állapíthatjuk meg: A felvettek átlagéletkora hasonlóan az előző évhez 18,6 év. Jellemző tehát hogy közvetlenül a középiskolai tanulmányok befejezése után jelentkeznek a hallgatók az egyetemünkre. 90 %-uk az első próbálkozásra felvételt nyer.

Lakhely szerint a legtöbb hallgató Budapestről illetve Pest megyéből származik. Ők majdnem a hallgatók felét teszik ki. Megyék tekintetében aránylag sokan érkeznek Szabolcs-Szatmárból. Érdekes adat, hogy a Budapestiek és a községekből érkezők hallgatók közel ugyanannyian vannak. A szülők iskolai végzettségét vizsgálva megállapíthatjuk, hogy elég magas a mindkét szülő esetén diplomával rendelkező családok száma. Az apák esetében legjellemzőbb valamilyen műszaki diploma (31 %). Az anyák 40 %-a rendelkezik valamilyen nem műszaki diplomával. A szülők foglalkozását tekintve az anyák nagy része (50 %) szellemi alkalmazotti munkakörben foglalkoztatott. Az apák 60 %-a szellemi vezetői, szellemi alkalmazotti és fizikai alkalmazotti munkakörökbe tölt be. Fontos megjegyezni, hogy aránylag magas a nyugdíjas szülők aránya (7 %).

Külön kérdéskör foglalkozott azzal, hogy milyen az ide jelentkező hallgatók tudása, végzettsége. Általánosan elmondható, hogy a hallgatók 80 %-a érkezik gimnáziumi érettségivel. Ez az arány csak a gépészkaron alacsonyabb (70 %). Meglehetősen alacsony a technikus oklevéllel rendelkezők aránya (3 %). A felvételi eredményeket tekintve elmondható, hogy a hallgatók 80 %-a 110 pont feletti eredménnyel került be az egyetemünkre. A Gazdaság és Társadalomtudományi Kar esetében ez az arány még jobb, mivel ott a hallgatók 69 %-a 120 pontnál jobb eredménnyel jutott be. A felvettek nyelvismeretéről elmondható, hogy a hallgatók 82,1 %-a beszéli valamilyen szinten angol (48,9 %) és/vagy német (33,2 %) nyelven, míg az összes többi idegen nyelv aránya már nem éri el a 8 %-ot. A gimnáziumi érettségivel rendelkezők 90 %-a beszéli valamilyen szinten idegen nyelvet és arányukhoz képest 50 %-kal (!) több nyelvizsgát tett le, mint a szakközépiskolából és a technikus oklevéllel érkezettek. Érdekes adat, hogy a lányok között arányaiban magasabb a nyelvizsgával rendelkezők száma.



A jelentkezők pályaválasztása általában a 11. és 12. osztályban történik. A fiúk esetén jellemzőbb, hogy korábban határozzák el a műszaki pályán történő továbbtanulást.

Az egyetemünkre történő jelentkezésnél legfontosabb szempontok a kérdezettek szerint a jó diploma, a választott szak színvonala és a jó elhelyezkedési esélyek voltak. A felvételi során történő informálódásnál a jelentkezők a felsőoktatási tájékoztatót és a BME kiadványát találták a leghasznosabbnak.

Az elsősök szociális helyzetével kapcsolatos kérdésekre érkezett válaszok alapján a következő megállapítások tehetők: A hallgatók 93,9 %-a számít valamilyen anyagi támogatásra. A szülőktől támogatásként jellemzően 10.000 Ft-ra a válaszadók negyede, 20.000 Ft-ra 31,7 % számíthat. 5.000 Ft és az alatti összeget 13 %-a kap a hallgatóknak. Ezen számok ismeretében értelmezhető, hogy tanulmányai folyamán a hallgatók 86,8 %-a szeretne munkát vállalni. A válaszadók fele gondolja úgy, hogy a diákkévek alatt végzett munka szükséges vagy fontos a szakmai gyakorlat megszerzéséhez. Mindössze 13 % vélekedett úgy, hogy a megélhetése miatt lesz szükséges a munkavégzés. Diákhitelt felvenni szándékozók száma kissé növekedett a tavalyihoz képest.

A BME-re felvételiző hallgatók jelentős része sajnos elég vázlatos elképzelésekkel rendelkezik választott jövőbeni hivatásáról. Erről árulkodik, hogy az egyetem utáni elhelyezkedési terveikre vonatkozó kérdésre idén, csakúgy, mint az elmúlt években, sokan jelölték be a tervező-fejlesztő választ (az összes válaszadó fele). Jelentős azok aránya is, akik úgy kerülnék az egyetemre, hogy már eleve nem biztosak abban, hogy a választott szakmában akarnak elhelyezkedni (4 %).

A probléma kezelése olyan módon tűnik lehetségesnek, hogy az Egyetem vezetése, a Diákközponttal és a Hallgatói Önkormányzattal együttműködve az eddiginél nagyobb hangsúlyt fektet arra, hogy az elsősöknek szóló rendezvényeken (nyílt nap, Educatio kiállítás) bővebben szójon a mérnöki hivatásról és egyfajta karrier tanácsadás is megvalósuljon.

A válaszadás időpontjában a felvetteknél nincsenek konkrét elképzeléseik az egyetemről, különösen arról nem, hogy milyen személyes elvárásokat fogalmaznak meg azaz szemben.

Az egyetemi képzéssel kapcsolatos lehetőségek fontosságát jellemző értékek elsősorban az egyetemünkről a társadalomban kialakult képet, sztereotípiát jellemzik.

Több helyet ugrott előre a tavalyihoz képest a „jól átlátható tanulmányi szabályok” igénye, ami talán megint csak annak tudható be leginkább, hogy az újságok egyre többet foglalkoznak a kreditrendszer országos bevezetése körüli bonyodalmakkal.

Az egyetem image-ének alakításakor talán jelentősebb helyet kell kapnia jövőben annak, hogy a Műegyetem – szemben a legtöbb felsőoktatási intézménnyel - már túl van a kreditrendszer bevezetésének nehézségein.

A hallgatók életmód-vizsgálatával kapcsolatban összefoglalóan elmondható, hogy 77,2 %-uk legalább heti 1-2 alkalommal sportol, 3/4-ük nem dohányzik, és 8,6 %-uk fogyaszt alkoholt rendszeresen. Megállapíthatjuk azt is, hogy csökkent a kábítószer kipróbálók aránya (ez azonban a kérdésre adott nem valós válaszokból is származhat), a legnépszerűbb még mindig a marihuána. A hallgatók életmódjára nagyban hatással van lakóhelyük, míg iskolai végzettségük 1-2 kivételtől eltekintve nem befolyásolja azt. A hallgatók életmódjának változásában tendenciát nem lehet megfigyelni az előző évekhez képest, de tény például, hogy az alkoholt valamilyen rendszerességgel fogyasztó hallgatók aránya 81 %, ami nagyon magas.

#### A felmérés eredményei alapján javasoljuk, hogy:

A leendő műegyetemista hallgatókkal sokkal jobban meg kell ismertetni a jövőbeni hivatásukat, az elhelyezkedési területeket, esélyeket. Emellett tájékoztatni kell őket az egyetemi életéről, a lehetséges problémákról, hogy erre tudjanak készülni. Természetesen az egyetem pozitív oldalát is be kell mutatni, hogy a középiskolások számára vonzóbbá tegyék a BME-t, és szívesebben válasszák továbbtanulásuk helyszínéül.

A fentiek figyelembe vételével a Felvételi Kalauz tartalmát célszerű bővíteni, és a tényadatok mellett (pl. kar, szak) érdemes feltüntetni, hogy a diplomájával mely területeken tud elhelyezkedni. Célszerű kiemelni az erős nyelvi képzést valamint a közismereti tárgyakat is.

Amennyire lehet, az Országos Felvételi Tájékoztatóban is minél több lehetőséget célszerű feltüntetni, és a tényszerű leírásokat a diákéletet bemutató színes hírekkel is kiegészíteni.

A Nyílt Nap programját, valamint a honlapot is érdemes kiegészíteni ilyen típusú előadásokkal, illetve hírekkel.

A középiskolás felsőbb évesek (11., 12. osztály) jobb tájékoztatása érdekében megfontolandó a Felvételi Kalauz mellett egy másik, PR jellegű kiadvány összeállítása is, amit akár a középiskolákba történő látogatások során lehetne a végzősök közöttük kiosztani, de a kiemelt jelentőségű intézményekben postai úton is célszerű eljuttatni.

## FÜGGELÉK: A KÉRDŐÍV

### Kedves Felvett Hallgató!

Köszönjük, hogy e kérdőív kitöltésével segíted munkánkat! A kérdésekre adott válaszokból képet kapunk arról, hogy az új elsősök milyen információkkal rendelkeznek a Műegyetemről, milyen elvárásokkal, elképzelésekkel vágnak neki az egyetemi éveknek.

A kérdésekre értelem szerinti kitöltéssel válaszolj: írd be a választ, vagy egy „X”-szel jelöld a felkínált válaszok közül a megfelelőt, illetve az 1-től 5-ig terjedő skálán értékeld, hogy mennyire értesz egyet az állítással!

Kérjük, hogy kitöltés után minél előbb küldd vissza nekünk a kérdőívet az utolsó oldal alapján található címünkre!

Köszönjük:

Diákközpont

#### I. Személyes adatok:

1. A választ adó neve:	<input type="checkbox"/> férfi	<input type="checkbox"/> nő
2. A választ adó életkora:	.....év	
3. Melyik kar melyik szakára vettek fel?	Kar:	Szak:
4. Szüleid lakóhelye:	<input type="checkbox"/> Budapest	<input type="checkbox"/> város
	<input type="checkbox"/> megyeszékhely	<input type="checkbox"/> község
	<input type="checkbox"/> külföld	<input type="checkbox"/> nagyváros
	<input type="checkbox"/> egyéb:.....	
Megye:	.....	
5. Édesapád iskolai végzettsége:	<input type="checkbox"/> általános iskola vagy kevesebb	<input type="checkbox"/> technikus
	<input type="checkbox"/> műszaki főiskola, egyetem	<input type="checkbox"/> szakmunkásképző
	<input type="checkbox"/> műszaki egyetem	<input type="checkbox"/> műszaki egyetem
	<input type="checkbox"/> egyéb főiskola, egyetem	<input type="checkbox"/> érettségi
6. Édesapád foglalkozása: (ha nyugdíjas, kérjük, azt is jelöld meg mivel foglalkozott korábban, tehát akkor két választ kell bejelölnöd!)	<input type="checkbox"/> szellemi munkakörben vezető beosztású alkalmazott <input type="checkbox"/> cégtulajdonos <input type="checkbox"/> szellemi munkakörben alkalmazott <input type="checkbox"/> egyéb: <input type="checkbox"/> fizikai munkakörben vezető beosztású alkalmazott <input type="checkbox"/> fizikai munkakörben alkalmazott <input type="checkbox"/> nyugdíjas <input type="checkbox"/> egyéb (.....) okból <input type="checkbox"/> regisztrált munkanélküli nem dolgozik	
7. Édesapád iskolai végzettsége:	<input type="checkbox"/> általános iskola vagy kevesebb	<input type="checkbox"/> technikus
	<input type="checkbox"/> műszaki főiskola, egyetem	<input type="checkbox"/> műszaki egyetem
	<input type="checkbox"/> egyéb főiskola, egyetem	<input type="checkbox"/> érettségi

#### 8. Édesanyád foglalkozása: (ha nyugdíjas, kérjük, azt is jelöld meg mivel foglalkozott korábban, tehát akkor két választ kell bejelölnöd!)

<input type="checkbox"/> szellemi munkakörben vezető beosztású alkalmazott	<input type="checkbox"/> vállalkozó
<input type="checkbox"/> szellemi munkakörben alkalmazott	<input type="checkbox"/> nyugdíjas
<input type="checkbox"/> fizikai munkakörben vezető beosztású alkalmazott	<input type="checkbox"/> regisztrált munkanélküli
<input type="checkbox"/> fizikai munkakörben alkalmazott	<input type="checkbox"/> egyéb
	(.....)
	okból nem dolgozik

#### II. Pályaválasztás

9. Milyen végzettséggel rendelkezel?	<input type="checkbox"/> gimnáziumi érettségi	<input type="checkbox"/> műszaki főiskola	<input type="checkbox"/> műszaki egyetem
	<input type="checkbox"/> szakközépiskolai érettségi	<input type="checkbox"/> egyéb főiskola, egyetem	<input type="checkbox"/> technikus
10. Melyik középiskolában végeztél?	Nevé: Székhelye:		
11. Milyen pontszámmal vettek fel ide?			
12. Nyelvvizsgáid és szintjei?	Angolból	<input type="checkbox"/> alap	<input type="checkbox"/> közép
		<input type="checkbox"/> felső	<input type="checkbox"/> A
		<input type="checkbox"/> B	<input type="checkbox"/> C
	Németből	<input type="checkbox"/> alap	<input type="checkbox"/> közép
		<input type="checkbox"/> felső	<input type="checkbox"/> A
		<input type="checkbox"/> B	<input type="checkbox"/> C
	nyelvből	<input type="checkbox"/> alap	<input type="checkbox"/> közép
		<input type="checkbox"/> felső	<input type="checkbox"/> A
		<input type="checkbox"/> B	<input type="checkbox"/> C
	nyelvből	<input type="checkbox"/> alap	<input type="checkbox"/> közép
		<input type="checkbox"/> felső	<input type="checkbox"/> A
		<input type="checkbox"/> B	<input type="checkbox"/> C
13. Hányadik alkalommal felvételizel?	<input type="checkbox"/> első	<input type="checkbox"/> második	<input type="checkbox"/> harmadik
	<input type="checkbox"/> több		
14. A Műegyetem előtt milyen jellegű szakokra adtad be a felvételi jelentkezésedet? (többet is bejelölhetsz)	<input type="checkbox"/> bölcsészettudományi	<input type="checkbox"/> természettudományi	<input type="checkbox"/> művészeti
	<input type="checkbox"/> jogi	<input type="checkbox"/> közgazdasági	<input type="checkbox"/> más mérnöki
	<input type="checkbox"/> államigazgatási	<input type="checkbox"/> kereskedelmi, pénzügyi	<input type="checkbox"/> egyéb:.....
15. Mikor határozod el, hogy BME-t választod?	<input type="checkbox"/> már általános iskolás koromban (1-8. osztály) <input type="checkbox"/> az érettségi évében (12. osztály) <input type="checkbox"/> a középiskola 9-10. osztályában <input type="checkbox"/> közvetlenül a jelentkezési határidő lejártá előtt <input type="checkbox"/> a középiskola fakultációk kiválasztásánál (11. osztály)		

**16. Miért jelentkeztél a BME-re? Osztyálozd az egyes szempontokat! (1-legkevésbé fontos, 5-leginkább fontos)**

<input type="checkbox"/> a választott szak a BME-n a legszínvonalasabb	<input type="checkbox"/> az egyetem hírneve miatt
<input type="checkbox"/> a Műegyetem jó diplomát ad	<input type="checkbox"/> az egyetem nyújtotta életforma miatt
<input type="checkbox"/> a mérnöki pálya érdekel	<input type="checkbox"/> a középiskolából hozott pontok alapján is be lehetett kerülni
<input type="checkbox"/> a real tárgyakból vagyok jobb	<input type="checkbox"/> a várható jó elhelyezkedési lehetőségek miatt
<input type="checkbox"/> a családban van már mérnök	<input type="checkbox"/> a családtagok ajánlották, hogy ide jelentkezsem
<input type="checkbox"/> a főváros (kulturális) lehetőségei vonzottak	<input type="checkbox"/> az egyetem közel van a lakóhelyemhez
<input type="checkbox"/> nem ezt akartam leginkább, de ide vettem fel	<input type="checkbox"/> a középiskolai tanárom hatására

**17. Pályaválasztásod során melyek voltak a leghasznosabb információforrások? Azokat értékeld 1-től 5-ig, amelyeket felhasználtad a döntésed során, amelyeket nem használtál, azokat hagyd üresen! (1- alig hasznos, 5- nagyon hasznos)**

<input type="checkbox"/> az egyetem Nyílt Napja	<input type="checkbox"/> Országos Felvételi Tájékoztató	<input type="checkbox"/> BME honlap, internet
<input type="checkbox"/> a média (rádió, TV, sajtó)	<input type="checkbox"/> BME Felvételi Kalauz, BME-s kiadvány	<input type="checkbox"/> középiskolai tanárok
<input type="checkbox"/> az egyetemi diák-tanácsadótól (Támpont)	<input type="checkbox"/> család, barátok, ismerősök	<input type="checkbox"/> egyéb:.....

**18. Jártál-e felvételi előkészítő tanfolyamra?**

<input type="checkbox"/> igen, a BME szervezésében	<input type="checkbox"/> igen, de nem a BME szervezésében	<input type="checkbox"/> nem jártam
--	---	-------------------------------------

**III. Elvárások az egyetemmel szemben**

**19. Az alábbi egyetemi képzéssel kapcsolatos lehetőségek közül melyik mennyire fontos számodra? Osztyálozd 1-5 skálán az egyes szempontok fontosságát! (1- alig fontos, 5- nagyon fontos)**

<input type="checkbox"/> nagy tudású, jó oktatók	<input type="checkbox"/> humánus légkör, jó oktató-hallgató kapcsolat
<input type="checkbox"/> korszerű tananyag	<input type="checkbox"/> gazdasági, jogi, szervezési, kommunikációs ismeretek
<input type="checkbox"/> jól átlátható tanulmányi szabályok, követelmények	<input type="checkbox"/> jó elhelyezkedési lehetőség az egyetem elvégzését követően
<input type="checkbox"/> elméletközpontú képzés	<input type="checkbox"/> megfelelő infrastrukturális háttér (könyvtár, sz.gép, műszer)
<input type="checkbox"/> gyakorlat-közponitú képzés	<input type="checkbox"/> jó kollégiumi ellátottság
<input type="checkbox"/> nyelvtanulási lehetőség	<input type="checkbox"/> munkalehetőségek a tanulmányok mellett
<input type="checkbox"/> jó hallgatói közösség, jó társaság	<input type="checkbox"/> segítség a tanulmányaikkal küszködő hallgatóknak
<input type="checkbox"/> szabadidős, sportolási lehetőségek	<input type="checkbox"/> magas ösztöndíj, egyéb pénzügyi támogatások

**20. Milyen segítséget vársz tanulmányaidban a különböző egyetemi szervezetektől? Osztyálozd 1-5 skálán az igényelt segítség fontosságát! (1- alig fontos, 5- nagyon fontos)**

<input type="checkbox"/> nyújtsd segítséget, ha nem ismerem ki magam a tanulmányi szabályokban, tantervekben	<input type="checkbox"/> segítsen az egyetemen célszerű tanulási módszerek elsajátításában
<input type="checkbox"/> könnyítse meg a tanulmányokkal kapcsolatos ügyintézését (beiratkozás, igazolások kiadása, stb.)	<input type="checkbox"/> adjon segítséget a választott pálya jobb, részletesebb megismeréséhez
<input type="checkbox"/> informáljon az egyetemi szabadidős programokról	<input type="checkbox"/> segítsen a beilleszkedésben akkor is, ha nem vagyok kollégista
<input type="checkbox"/> informáljon a külföldi tanulmányi lehetőségekről	<input type="checkbox"/> legyen erős a hallgatói érdekvédelem
<input type="checkbox"/> tájékoztasson az igénybe vehető diák szociális lehetőségekről, támogatásokról	<input type="checkbox"/> bajban legyen kihez fordulni

**21. Eddigi információid alapján mitől tartasz leginkább egyetemi tanulmányaid elején? Osztyálozd 1-5 skálán az egyes szempontokat! (1-legkevésbé tartok tőle, 5-leginkább tartok tőle)**

<input type="checkbox"/> a szigorú követelményrendszerrel	<input type="checkbox"/> attól, hogy tudok-e tanulni akkor is, ha senki nem segít
<input type="checkbox"/> attól, hogy a középiskolai tanulási módszerem változtatni kell	<input type="checkbox"/> attól, hogy meg tudok-e felelni a velem szemben otthon támogatott elvárásoknak
<input type="checkbox"/> a családtól, az otthoni barátoktól való távollétől	<input type="checkbox"/> a kényszerű önállóságtól
<input type="checkbox"/> az anyagi nehézségektől	<input type="checkbox"/> a beilleszkedés nehézségétől

**IV. Elképzelések a választott pályáról**

**22. Milyen munkakörben helyezkednél el legszívesebben az egyetem után?**

<input type="checkbox"/> pénzügyi	<input type="checkbox"/> tervező-tejesztő	<input type="checkbox"/> gyártó-üzemeltető
<input type="checkbox"/> elméleti kutató	<input type="checkbox"/> oktató	<input type="checkbox"/> minőségbiztosítási
<input type="checkbox"/> gazdasági	<input type="checkbox"/> kivitelező	<input type="checkbox"/> marketing
<input type="checkbox"/> kereskedelmi	<input type="checkbox"/> nem biztos, hogy ebben a szakmában helyezkedem el	<input type="checkbox"/> termékmenedzsment
		<input type="checkbox"/> egyéb: .....

**V. Lakhatás, szociális helyzet**

**23. Tanulmányaid során számíthatsz-e szüleid támogatására?**

<input type="checkbox"/> igen (lent részleteztl)	<input type="checkbox"/> nem
<input type="checkbox"/> ..... Ft/hó anyagi támogatásra	<input type="checkbox"/> egyéb támogatásukra számíthatok (.....)
<input type="checkbox"/> diákhitel felvételével fedezem anyagilag tanulmányaimat	<input type="checkbox"/> az egyetemi tanulmányok nem okoznak anyagi gondot

**24. Hol fogsz lakni egyetemi tanulmányaid során?**

<input type="checkbox"/> szüleimmel	<input type="checkbox"/> kollégiumban	<input type="checkbox"/> budapesti rokonaimnál
<input type="checkbox"/> albérlésben	<input type="checkbox"/> bejáró leszek	<input type="checkbox"/> saját lakásban

egyéb:

**25. Bőre láthatólag fogsz-e dolgozni az egyetemi tanulmányok mellett?**

<input type="checkbox"/> igen, mert rászorulok	<input type="checkbox"/> munkatapasztalatot kívánok szerezni
<input type="checkbox"/> szükségem van egy kis zsebpénzre	<input type="checkbox"/> ..... okból
<input type="checkbox"/> igen, már a tanulmányok alatt el kell kezdeni a szakmai kapcsolatok alakítását	<input type="checkbox"/> nem feltétlenül kell dolgoznom

**26. Milyen típusú munkát vállalnál az egyetemi tanulmányok mellett? (főbbet is bejelölhetsz!)**

<input type="checkbox"/> bármilyent	<input type="checkbox"/> könnyű fizikai munkát	<input type="checkbox"/> irodai munkát	<input type="checkbox"/> szakmai munkát
<input type="checkbox"/> rendszeres munkát	<input type="checkbox"/> alkalmi munkát, amikor pénzre van szükségem	<input type="checkbox"/> nyári munkát	<input type="checkbox"/> semmilyen

**VI. Életmód**

**24. Milyen gyakran sportolsz?**

<input type="checkbox"/> naponta	<input type="checkbox"/> havonta vagy ritkábban
<input type="checkbox"/> heti egy-két alkalommal	<input type="checkbox"/> soha

**25. Sportolsz-e versenyszerűen?**

<input type="checkbox"/> igen, a ..... sportot űzöm	<input type="checkbox"/> nem
---	------------------------------

**32. Milyen gyakran dohányzol?**

<input type="checkbox"/> naponta	<input type="checkbox"/> alkalmanként
<input type="checkbox"/> heti egy-két alkalommal	<input type="checkbox"/> soha

**33. Milyen gyakran fogyasztasz alkoholt?**

<input type="checkbox"/> naponta	<input type="checkbox"/> alkalmanként
<input type="checkbox"/> .....	<input type="checkbox"/> soha

**35. Veszélyeztetve érzed-e magad az alkoholfogyasztás miatt?**

<input type="checkbox"/> igen	<input type="checkbox"/> nem
-------------------------------	------------------------------

**34. Kipróbáltál-e már valamilyen kábítószer? Ha igen, melyiket?**

<input type="checkbox"/> igen, disco drogot (speed, extasy)	<input type="checkbox"/> igen, az LSD-t	<input type="checkbox"/> igen, a heroint	<input type="checkbox"/> igen, a kokaint
<input type="checkbox"/> igen, a marihuánát	<input type="checkbox"/> igen, a .....t	<input type="checkbox"/> nem	

**36. Veszélyeztetve érzed-e magad a kábítószer fogyasztás miatt?**

<input type="checkbox"/> igen	<input type="checkbox"/> nem
-------------------------------	------------------------------

Kérjük, hogy a kitöltött kérdőívet küldd vissza postán az alábbi címre:  
 Budapesti Műszaki és Gazdaságtudományi Egyetem – Diákközpont  
 1111 Budapest, Műegyetem rkp. 3. I. em. 51.

## Felmérés a BME-re 2002-ben felvett hallgatók pályaválasztásáról és szociális helyzetéről

Készítették:  
 Csiby Soma  
 Farkas Gyula  
 Fejérvári Bence  
 Gál Tibor  
 Györkös László  
 Medveczki Gábor  
 Palocsai Béla  
 Tolonics István

Lektorálta: Szabó Tibor és Tóth Sándor

Készült a Budapesti Műszaki és Gazdaságtudományi Egyetem Diákközpontjának és Egyetemi Hallgatói Képviselőtételének gondozásában.

Borítóterv: Fűrjes Péter

Budapest, 2003. május