



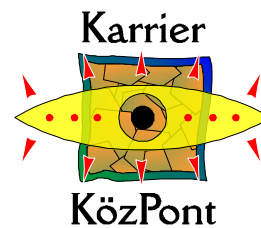
## **A Budapesti Műszaki Egyetem friss diplomásainak elhelyezkedési esélyei**

*(Felmérés a BME-n 1998-ban végzettek körében)*

Készítették: Molnár Szabolcs  
Szabó Imre  
Szabó Tibor  
Wintermantel Zsolt



**BME Diákközpont**  
2000 május



## **Tartalomjegyzék:**

1. Bevezetés
2. Képzési és munkanélküliségi adatok
  - 2.1. Képzési adatok
  - 2.2. Munkanélküliségi adatok
3. A felmérés készítése
  - 3.1. Kérdezési technika
  - 3.2. A kérdőív
4. A felmérés eredményessége, reprezentativitása
5. Családi körülmények
  - 5.1. Átlagéletkor
  - 5.2. Családi háttér
    - 5.1.1. A szülők lakhelye
    - 5.1.2. A szülők foglalkozása
    - 5.1.3. A szülők iskolai végzettsége
  - 5.1. Jelenlegi családi helyzet
6. Tanulmányok
  - 6.1. Tanulmányok, vélemények
  - 6.2. Továbbképzés
7. Munkahely
  - 7.1. Elhelyezkedés
  - 7.2. A jelenleg betöltött munkahelyek
8. Összegzés
9. Mellékletek

## 1. Bevezetés

A 90-es évek elején-közepén - az ipari termelés stagnálásával, visszaesésével párhuzamosan - a műszaki végzettségű szakemberek elhelyezkedési mutatóiról jövedelmi viszonyairól meglehetősen vegyes kép alakult ki. A műszaki értelmiségiek társadalmi megbecsültsége, jövedelme csökkent, a korszak "slágerszakmáivá" a közgazdasági és jogi végzettséget igénylő foglalkozások váltak. E folyamat kíséreljenségeként a médiákban gyakran jelentek meg olyan feltételezések, melyek szerint a hazai műszaki felsőoktatás túlméretezett, s a kibocsátott hallgatók iránt mérsékelt a munkaerőpiaci kereslet. E véleményeket Egyetemünk számos oktatója-kutatója is magáévá tette, s talán ez is egyik oka lehetett az időszakot jellemző, az oktatókat érintő más negatív hatások (K+F bevételek csökkenése, létszámleépítés, működési költség és reálbér csökkenés) mellett annak, hogy az egyetemi közvéleményben egyfajta morális válság volt tapasztalható. E szemléletet az állami oktatáspolitikai irányítói is részben-egészben elfogadták, ennek egyik jelensége volt az, hogy az egyetemi, főiskolai oktatás hallgatólétszámának emelésekor a műszaki pályák felvételi keretszámai az országos átlag alatti szinten emelkedtek, s a szakindítások, szakalapítások száma is lényegesen alacsonyabb a humán szféráénál.

A műszaki szakmák presztízsének csökkenése az egyetemen tanuló hallgatókat is erősen érintette, közöttük jelentősen megemelkedett azok száma, akik már egyetemi tanulmányaik alatt, vagy közvetlen utána más, főképpen gazdasági jellegű tudás megszerzésére törekedtek. A jelenség érezhetően hatott az egyetemre jelentkezőkre is, a korábban minden szakon jellemző többszörös túljelentkezés erőteljesen lecsökkent, s egyes szakok esetében ez olyan alacsony szintre süllyedt, hogy a felvett hallgatók tudása már nem érte el a korábban megszokott magas szintet.

1997 végére a gazdaság szerkezetének átalakulása gyakorlatilag lezárult, szerkezete egyre jobban hasonlít az országunkhoz hasonló fejlettségű piacgazdaságokhoz. Az ipari szerkezetátalakulást követően a GDP és az ipari termelés erőteljes növekedésnek indult, új iparágak jelentek meg, melyek - elvileg - a műszaki értelmiség iránti keresletet is növelték. Ez a folyamat a 1998 óta egyre erőteljesebben érezhető, s mára már az országos médiákban is tényként, egyértelmű véleményként jelenik meg.

A fentebb vázolt negatív folyamatok miatt fogalmazódott meg 1997 során a Műegyetemi Ifjúsági Egyesület és Budapesti Műszaki Egyetem Egyetemi Hallgatói Képviselőlet vezetésében, hogy a végzős hallgatók elhelyezkedésének, az Egyetemről alkotott véleményének megismerésére egy felmérést készítsen. A felmérés kutatási tervével a Műegyetemi Ifjúsági Egyesület pályázatot nyújtott be az Országos Foglalkoztatási Közalapítványhoz, mely azt támogatta. A konkrét lebonyolításhoz és megvalósításhoz a közben létrehozott BME Diákközpont Karrier Központja nyújtott infrastrukturális és szakmai háttérrel. A felmérés az egyetemen 1997-ben végzettekre terjedt ki, és a kérdőív a végzésük után körülbelül egy évvel, 1998 nyarán került kiküldésre.

A felmérés elkészítésének ideje egybeesett a mérnöki végzettségűek iránti munkaerőpiaci kereslet növekedésével, melyet az eredmények (pl. a nulla munkanélküliség és az átlagon felüli kezdő fizetés) is alátámasztottak. Az elkészített tanulmány az Egyetemi Tanács ülésén is sikert aratott, s a Tanács határozatot hozott annak a következő években való megismétléséről.

Az elkészült tanulmányt az országos médiák számára Chikán Attila akkori gazdasági miniszter mutatta be a Minisztériumban tartott sajtótájékoztatóján, s ezek után az írott sajtóban - országos és vidéki lapokban egyaránt - több cikk foglalkozott az eredményekkel. Remélhető, hogy az eredmények szélesebb körben való megismertetése egyaránt emeli az Egyetem presztízsét az ide potenciálisan jelentkező fiatalok és az itt végzett mérnökök szemében.

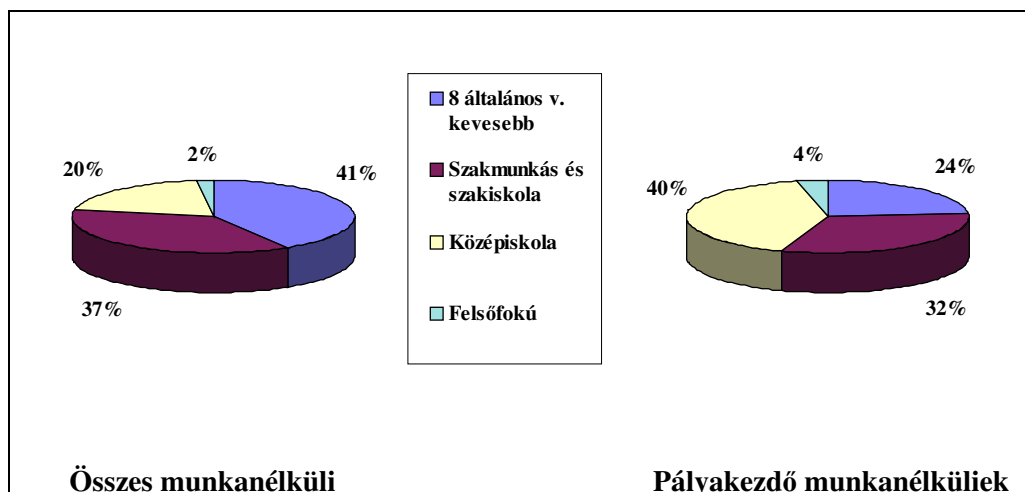
## 2. Képzési és munkanélküliségi adatok

### 2.1 Képzési adatok

Jelen felmérés az 1998-ban nappali tagozaton végzett magyar állampolgárságú hallgatók körében készült. Ebben az évben az Oktatási Minisztérium adatai alapján 26,121 magyar állampolgár szerzett diplomát a magyar felsőoktatási intézményekben, nappali tagozaton, ezek közül 10,679 fő egyetemi szinten (kb. 41 %) és 15.442 főiskolai szinten (kb. 59 %) végzett. Ezek közül műszaki területen, mérnöki szakokon (a műszaki menedzser szak nélkül) 5,777 fő végzett, közülük 1,907-en egyetemi (kb. 33 %) diplomát vettek át. A Budapesti Műszaki Egyetemen 1998-ban nappali tagozaton, egyetemi szinten 1,124 fő végzett. Ezen számokból látható, hogy az egyetemi szintű diplomáknak több mint 10%-át, az okleveles műszakiaknak pedig 59%-át a BME bocsátotta ki.

### 2.2 Munkanélküliségi adatok

A statisztikai számadatok tükrében a foglalkoztatási szint 1997-ben stabilizálódott, s 1998-ban már némi növekedést mutatott. A Központi Statisztikai Hivatal (KSH) szerinti munkanélküliségi ráta 1999-ben 7,0 %, az Országos Munkaügyi Módszertani Központ (OMMK) adatai szerint a regisztrált munkanélküliek száma átlagosan 404,5 ezer fő volt. A fiatalok körében a munkanélküliségi ráta az átlagosnál magasabb, a KSH adatai szerint a 20-24 éves korosztály tekintetében 1999-ben 10,6%. A pályakezdőként regisztrált munkanélküliek aránya az utóbbi években fokozatosan csökken, ők 1999 februárjában az összes munkanélküli 6,7%-át tették ki. Ez az érték a tanév végét követően természetesen jóval magasabb, évi szinten a havi átlaglétszámuk kb. 26 ezer fő volt.



1. ábra: A regisztrált munkanélküliek megoszlása iskolai végzettség szerint

A munkanélküliek képzettségi szintjét összehasonlítva (1. ábra) azt láthatjuk, hogy a pályakezdő munkanélküliek képzettségi szintje jóval magasabb, mint az összes munkanélkülié. Körülbep a felsőfokú

végzettségük aránya kétszerese az átlagosnak, de még így is csak 4%, ami azt mutatja, hogy a magasabb iskolai végzettség jobb munkaerőpiaci esélyeket biztosít. E szám a jövőben azonban nőhet, hiszen a megfelelő korosztályok mind nagyobb hányada lép be a felsőoktatásba ami pályakezdők körében is a felsőfokú végzettséggel rendelkezők számának növekedését eredményezi.

A felsőfokú végzettséggel rendelkező pályakezdők körében a BKÁE Emberi Erőforrások Tanszéke FIDÉV kutatócsoportja (továbbiakban FIDÉV) készített felmérést az Oktatási Minisztérium felkérésére. A felmérés szerint az 1998-ban végzett fiatal diplomások körében a munkanélküliség - a végzés után egy évvel - átlagosan 5,0 % volt, ez az egyetemet végzettek esetében 4,6 %, a főiskolát végzettek esetében 8,1% értékeket mutatott. Az átlagos érték megegyezik az Oktatási Minisztérium Kutatás-fejlesztési Helyettes Államtitkárságának Technológiai Előrettekintési Program humán erőforrás munkacsoportja által a magasabb tudásintenzitású helyeken 2020-ig prognosztizált 4-5%-os munkanélküliségi rátával.

Az egyes felsőoktatási szakcsoportok tekintetében a FIDÉV felmérés során a fenti átlagok jelentős szórást mutatnak, az szélsőértékeket és a műszaki szakcsoportok értékeit az 1. táblázat mutatja. Sajnos a kutatási jelentés tervezete az egyes felsőoktatási intézmények szintjére lebontott adatokat nem tartalmaz, pedig ezek ismerete még sok hasznos információt adhatna.

		<b>Szakcsoport</b>	<b>Munkanélküliség</b>
<b>Összes felsőoktatás</b>	<b>Átlag</b>	-	5,0
	<i>Legmagasabb</i>	<i>Mezőgazdasági</i>	15,2
	<i>Legalacsonyabb</i>	<i>Egészségügyi</i>	2,4
	<b>Műszaki</b>	<i>Gépész</i>	5,6
		<i>Villamos</i>	4,6
		<i>Vegyész</i>	5,2
		<i>Építész, építő</i>	2,6
		<i>Egyéb mérnök</i>	4,4
		<i>Számítástechnikai</i>	7,2
<b>Egyetemi végzettség</b>	<b>Átlag</b>	-	4,6
	<i>Legmagasabb</i>	<i>Mezőgazdasági</i>	12,1
	<i>Legalacsonyabb</i>	<i>Építész, építő</i>	1,3
	<b>Műszaki</b>	<i>Gépész</i>	2,0
		<i>Villamos</i>	3,1
		<i>Vegyész</i>	6,0
		<i>Építész, építő</i>	1,3
		<i>Egyéb mérnök</i>	1,3
		<i>Számítástechnikai</i>	2,6

**1. táblázat:** Pályakezdő diplomások munkanélküliségi aránya, FIDÉV (%)

### **3. A felmérés készítése**

#### *3.1 Kérdezési technika*

A felmérés lebonyolítását - az előző évvel megegyező módon - kérdőíves technikával végeztük, melyet postai úton juttattunk el a Budapesti Műszaki Egyetemen 1998-ban alapképzésben, nappali tagozaton diplomát szerzett magyar állampolgárságú hallgatóknak. (Az esti és levelező tagozatokon diplomát szerzők vélhetően már tanulmányaik folytatása alatt dolgoznak, így nem minősíthetők pályakezdőnek, emiatt bevonásuk torzította volna a felmérést. Mindezek mellett létszámuk is viszonylag alacsony.)

A felmérés során 43 kérdést tartalmazó kérdőívet juttattunk el a célcsoporthoz. A kérdőíves technika hátránya, hogy a beérkező válaszok száma várhatóan alacsonyabb, mint a személyes kikérdezésen alapuló technikáké.

A diplomát szerzettek névsorát a Rektori Hivatalban, az éves bontásban tárolt diplomaigénylő lapok alapján a Diákközpont munkatársai állították össze, mivel ez a néven és a szakon kívül az illető utolsó, az egyetemnek megadott értesítési címét is tartalmazza. A kiküldött kérdőívhez mellékelünk egy, a Rektor Úr és az Egyetemi Hallgatói Képviselő elnöke által írt levelet (1. számú melléklet), melyben végzett hallgatóinkat felkérték az adatlap kitöltésére. A kitöltött kérdőíveket egy díjmentes válaszborítóban küldhették vissza a válaszadók, így - mivel a kérdőív nem tartalmazott azonosító jelet - a felmérés a kiértékeléskor már anonim volt.

A felmérés anonimitásától (melyre a kérdőív elején és a kísérőlevélben is külön felhívtuk a figyelmet) a válaszadási hajlandóság emelkedését vártuk, mivel a kérdőív a munkakörülményekre, fizetésre vonatkozó „kényes” kérdéseket is tartalmazott. Ez a feltételezett nagyobb válaszadási arány nem bizonyított, azonban a fizetéshez kapcsolódó kérdések „elhárítása” igen. A Művelődési és Közoktatási Minisztérium megbízásából a Budapesti Közgazdaságtudományi Egyetem Emberi Erőforrások Tanszéke által 1997-ben készített módszertani felmérés tapasztalatai azt mutatták, hogy a nevesített kérdőív nem csökkentette lényegesen a visszaküldési arányt, nem vezetett az eredmények torzulásához, viszont a kényes kérdéseket a válaszadók egy része kihagyta.

#### *3.2 A kérdőív*

A felmérés során használt kérdőívet a 2. számú melléklet tartalmazza. Három témakörben tettünk fel kérdéseket („Család”, „Tanulmányok, vélemények, továbbképzés”, „Munkahely”), az eredményeket is ezek sorrendjében tárgyaljuk. A kérdőív összeállítása során ügyeltünk arra, hogy jól megfogalmazott kérdéseket tegyünk fel, és igyekeztünk a várható válaszokat tipizálni, ezzel is megkönnyítve a kitöltést. Az előző évben

alkalmazott kérdőívet a tapasztalatok alapján egyes pontokban módosítottuk, ügyelve arra, hogy a módosított kérdőívvel nyerhető adatok a korábbival összevethetőek legyenek. A kérdőív módosítása során a szülők foglalkozásával foglalkozó kérdést kettébontottuk, mivel a nyugdíjas szülők magas aránya a korábbi eredményeket torzította. Kibővítettük a kérdőívet a szakma erkölcsi/anyagi presztízsét firtató kérdéssel, s az alacsony érintettség miatt töröltük a munkaügyi központokkal való kapcsolatra vonatkozó kérdéseket. A munkahellyel foglalkozó kérdéseket kibővítettük a szakmai/vezetői perspektívára és a jövedelem melletti egyéb juttatásokra vonatkozó kérdésekkel, a cégek tevékenységi körének besorolását a KSH által használatos besoroláshoz igazítottuk és rákérdeztünk a cég tulajdonosi szerkezetére is.



#### 4. A felmérés eredményessége, reprezentativitás

A felmérés során ahhoz, hogy megbízható adatokat kapjunk egyrészt minél nagyobb felmérési arány elérése a cél, másrészt ügyelni kell arra, hogy a felmérésbe bekerülők és az összes végzettek összetétele ne térjen el jelentősen egymástól. Az összetétel szempontjából mi a nemek arányát, az egyes karokon végzettek számát és a budapesti-vidéki hallgatók arányát tartottuk fontosnak. A felmérés ezen adatai a 2. számú táblázatban találhatók.

	KAROK							
	<i>Gépész.</i>	<i>Közlek.</i>	<i>Vegyész.</i>	<i>Építő.</i>	<i>Építész.</i>	<i>Villamos.</i>	<i>TTTK.</i>	<b>Összes</b>
<b>Végzett</b>	<b>165</b> (16%)	<b>128</b> (13%)	<b>112</b> (11%)	<b>149</b> (15%)	<b>102</b> (10%)	<b>334</b> (33%)	<b>19</b> (2%)	<b>1009</b> (100%)
<i>nő</i>	6%	8%	51%	31%	17%	4%	5%	15%
<i>férfi</i>	94%	72%	49%	69%	83%	96%	95%	85%
<i>Budapest</i>	44%	41%	49%	35%	51%	37%	21%	42%
<i>vidék</i>	56%	59%	51%	65%	49%	63%	79%	58%
<b>Felmért</b>	<b>34</b> (13%)	<b>36</b> (14%)	<b>32</b> (12%)	<b>53</b> (20%)	<b>28</b> (10%)	<b>78</b> (29%)	<b>5</b> (2%)	<b>266</b> (100%)
<b>Visszaérkezett</b>	<b>21 %</b>	<b>28 %</b>	<b>29 %</b>	<b>36 %</b>	<b>27 %</b>	<b>23 %</b>	<b>26 %</b>	<b>26 %</b>
<i>nő</i>	3%	8%	53%	42%	43%	4%	-%	22%
<i>férfi</i>	97%	92%	47%	58%	57%	96%	100%	78%
<i>Budapest</i>	41%	42%	50%	40%	43%	36%	20%	40%
<i>vidék</i>	59%	58%	50%	60%	57%	64%	80%	60%

**2. táblázat:** A végzettek és a felmérésben résztvettek jellemző létszámadatai (fő, %)

A táblázatból látható, hogy a végzett 1124 fővel szemben 1009 fő kapott kérdőívet, mivel néhány esetben a diplomaigénylő lapokon nem szerepelt az értesítési cím. (A tavalyi évben 877 fő kapott kérdőívet). Az átlagos visszaküldési arány 26% volt, ami lényegesen alacsonyabb az 1997-ben végzettek körében elért 36%-os visszaküldési aránynál. A jelentős csökkenés oka lehet az, hogy a már említett FIDÉV felmérés során részben hasonló kérdésekkel megkeresték a végzetetteket, így „elegük lett” a kérdőívezésből. Célszerű lehet a következő alkalommal sorszámozott kérdőívekkel próbálkozni és a kérdőívet vissza nem küldőket még egy további körben újra megkeresni.

Az egyes karok tekintetében a visszaküldési arány 21-36% között ingadozott. Ha a karok egymáshoz viszonyított arányát megvizsgáljuk (a táblázatban a létszám alatt szereplő, zárójelbe tett százalék-érték) elég jó egyezést találunk a kiküldött és a visszaérkezett kérdőívek számát illetően. A nemek arányát vizsgálva látható, hogy a nők körében a válaszadási hajlandóság általában magasabb volt, itt kiugró visszaküldési arányt produkáltak az Építő- és az Építészmérnöki karon végzett hölgyek. Emiatt a visszaérkezett kérdőívek között a végzettekhez képest 7 %-kal magasabb a hölgyek által kitöltöttek aránya, ami kismértékben

torzíthatja azon átlagértékeket, amelyeknél a nők és a férfiak között jelentősebb különbségek vannak (pl. fizetés). A budapestiek/vidékiek arányát tekintve a végzetek és a visszaküldők egyetemi és kari arányai megegyeznek.

Összességében kijelenthetjük, hogy a kapott minta a vizsgált jellemzők tekintetében meglehetősen jól leírja az alapsokaságot. A 2. táblázatban szereplő karok közül a Természet- és Társadalomtudományi Karon a felmérték - és így a felmérésbe bevontak - száma kiugróan alacsony (mindössze 5 fő), ezért a későbbi kiértékelés során karonkénti bontás esetén az általuk adott válaszokat csak az összesítésekben vettük figyelembe, a Karra jellemző értéket a kis válaszadói létszám miatt nem közöljük.

## 5. Családi körülmények

A családi körülmények felmérésekor egyrészt a végzetek életkorát, családi háttérét (szülei lakóhelyét, foglalkozását és iskolai végzettségét), másrészt jelenlegi életkörülményeiket (házastárs, gyermekek, lakáshelyzet) vizsgáltuk. E jellemzők tekintetében az előző évhez mérten nem várhatóak nagy változások, hiszen nem ismerünk ezen időszakban olyan jelentőségű hatást, ami az Egyetemre érkezők családi háttér-összetételét ugrásszerűen megváltoztatta volna.

A férfi/nő és a budapesti/vidéki hallgatók aránya sem változott jelentősen összegyűjtési szinten, kiugró változás csak az Építészmérnöki Karon tapasztalható, ahol az 1998-ban végzetek között a nők aránya (17%) csak fele az egy évvel korábban végzetkének.

### 5.1 Átlagéletkor

Az 1997.-ben és 1998-ban végzetek átlagéletkorát a 3. táblázat tartalmazza. Az eredmények a végzősök átlagéletkorának kis csökkenését mutatják, a csökkenés jórészt az Építőmérnöki és az Építészmérnöki Karokon tapasztalható jelentősebb mértékű csökkenés következménye.

	KAROK						
	<i>Gépész.</i>	<i>Közlek.</i>	<i>Vegyész.</i>	<i>Építő.</i>	<i>Építész.</i>	<i>Villamos.</i>	<b>Átlag</b>
<b>1997-ben végzetek</b>	24,02	24,35	23,79	24,16	25,15	23,88	<b>24,19</b>
<b>1998-ben végzetek</b>	24,03	24,22	23,83	23,66	24,75	24,00	<b>24,01</b>
<b>1999-ben felvettek</b>	19,11	18,74	18,55	18,88	18,59	18,49	<b>18,52</b>

**3. táblázat:** A végzetek végzéskori és az 1999-ben felvettek felvételi átlagéletkora (év)

Sajnos az anonim kérdőívek miatt nem ismerhetjük, hogy a felmérték hány évesen kezdték meg egyetemi tanulásaikat, így a tanulmányok időtartama nem számítható ki pontosan. Ha a végzetek átlagéletkorát összehasonlítjuk az 1999-ben felvett hallgatók átlagéletkorával (3. táblázat), akkor azt találjuk, hogy az egyetem elvégzéséhez szükséges idő átlagosan 5,5 év volt, amennyiben a felvettek átlagéletkora nem változott jelentős mértékben az elmúlt évek folyamán (e feltételezés valószínűleg megállja helyét). A végzéskori átlagéletkor kiemelkedően magas az Építészmérnöki Karon.

### 5.2 Családi háttér

Az Egyetem hallgatóinak családi háttérvizsgálata több szempontból is érdekes lehet. Egyrésztől információkat nyerhetünk a jelen pályakezdő műszaki értelmiség családi háttérééről, azaz a felmért réteg

társadalmi mobilitásáról, másrésről a szülők lakhelye, iskolai végzettsége fontos információkat szolgáltat az Egyetemnek is, hiszen ezek ismeretében a hallgatók „toborzása” - azaz a jelentkezők létszámának növelése (mely ma az államilag finanszírozott hallgatói létszámkeret elosztásának egyik szempontja) - célzottan és nagyobb hatékonysággal végezhető.

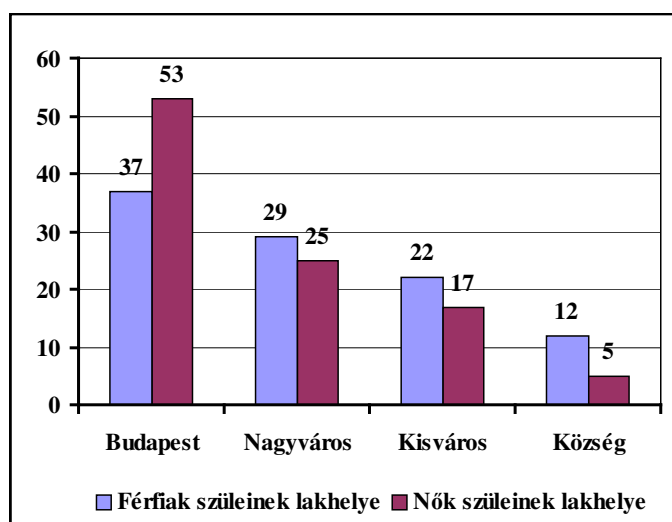
### 5.2.1 A szülők lakhelye

A 4. táblázat a szülők lakhelyének karok szerinti eloszlását mutatja. Az eloszlás összegytemi szinten az előző évi felmérés adataihoz képest nem változott, a Gépészmérnöki és a Közlekedésmérnöki Karokon némiképp nőtt a budapestiek aránya, a Villamosmérnöki és Informatikai Karon csökkent. A BME országos képzési szerepét mutatja, hogy a vidékről származó hallgatók többségben vannak (érdemes megjegyezni, hogy az 1999-ben felvettek között a budapesti szülők aránya csak 30% volt).

	KAROK						Átlag
	Gépész.	Közlek.	Vegyész.	Építő.	Építész.	Villamos.	
<b>Budapest</b>	41	46	50	40	44	36	<b>40</b>
<b>Nagyváros</b>	32	24	19	32	34	26	<b>28</b>
<b>Kisváros</b>	18	22	22	25	11	23	<b>21</b>
<b>Község</b>	9	8	9	3	11	15	<b>11</b>

4. táblázat: A szülők lakhelyének eloszlása (%)

A férfiak és a nők szülei lakhelyének a megoszlását a 2. ábra mutatja. A kép az előző évihez képest gyakorlatilag nem változott, azt találjuk, hogy a nők körében a budapesti lakhelyű szülők aránya lényegesen magasabb, s kézenfekvő az a feltételezés, hogy a pályaválasztás során a nők számára nehezebb az elszakadás a lakhelyüktől, ami a nők önálló életük elkezdésének nehézségeivel és a Műegyetemhez még mindig kapcsolódó férficentrikussággal magyarázható.



**2. ábra: A szülők lakhelyének eloszlása nemek szerint (%)**

**5.2.2 A szülők foglalkozása**

A szülők foglalkozására vonatkozó kérdést az előző évi tapasztalatok miatt kettébontottuk. Külön rákérdeztünk a szülők jelenlegi státuszára és külön a jelenlegi/legutolsó foglalkozására, így a jelenleg nyugdíjas szülőkről is szerezhettünk információkat. A szülők jelenlegi státuszát vizsgálva az apák és az anyák vonatkozásában az előző évhez hasonló eredményt kaptunk. A szülők legnagyobb része gazdaságilag aktív (70 és 69%), és közel egyötödük nyugdíjas (19 és 22%). A tavalyi évben kapott aránynál magasabb az regisztrált és nem regisztrált munkanélküliek aránya (4-4%), de ez az arány még mindig alacsonyabb az országos munkanélküliségi rátánál.

A foglalkozásnál előzetesen öt foglalkozási kategóriát különítettünk el, melyeket római számokkal jelöltünk. Az egyes kategóriák neve, valamint a válaszok karonkénti bontása a 5. illetve 6. táblázatban látható, az átlagértékeket a 3. ábra alapján hasonlíthatjuk össze.

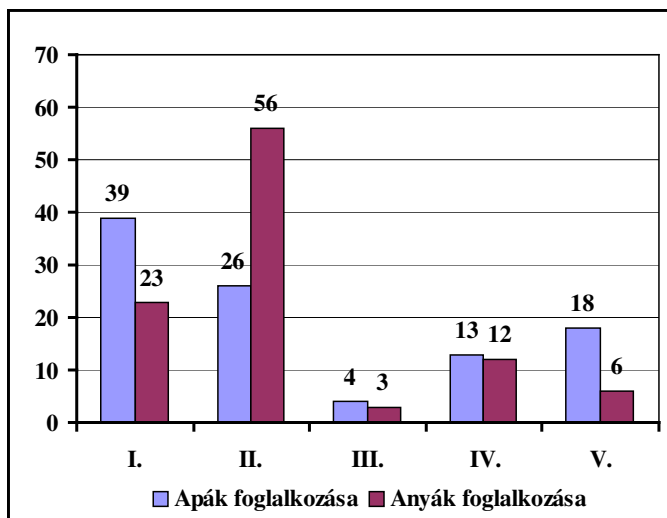
	KAROK						
	Gépész.	Közlek.	Vegyész.	Építő.	Építész.	Villamos.	Átlag
<b>I. Szellemi munkakörben vezető beosztású alkalmazott</b>	29	48	39	45	33	35	<b>39</b>
<b>II. Szellemi munkakörben alkalmazott</b>	18	20	10	29	41	35	<b>26</b>
<b>III. Fizikai munkakörben vezető beosztású alkalmazott</b>	6	6	6	2	-	4	<b>4</b>
<b>IV. Fizikai munkakörben alkalmazott</b>	26	6	19	8	-	17	<b>13</b>
<b>V. Egyéb</b>	21	20	26	16	26	10	<b>18</b>

**5. táblázat: Az apák jelenlegi/legutolsó foglalkozásának eloszlása (%)**

	KAROK						
	Gépész.	Közlek.	Vegyész.	Építő.	Építész.	Villamos.	Átlag
<b>I. Szellemi munkakörben vezető beosztású alkalmazott</b>	18	30	16	17	21	29	<b>23</b>
<b>II. Szellemi munkakörben alkalmazott</b>	44	57	75	55	64	50	<b>56</b>
<b>III. Fizikai munkakörben vezető beosztású alkalmazott</b>	3	5	3	4	7	1	<b>3</b>
<b>IV. Fizikai munkakörben alkalmazott</b>	29	5	3	6	4	14	<b>11</b>
<b>V. Egyéb</b>	6	3	3	13	4	6	<b>7</b>

**6. táblázat: Az anyák jelenlegi/legutolsó foglalkozásának eloszlása (%)**

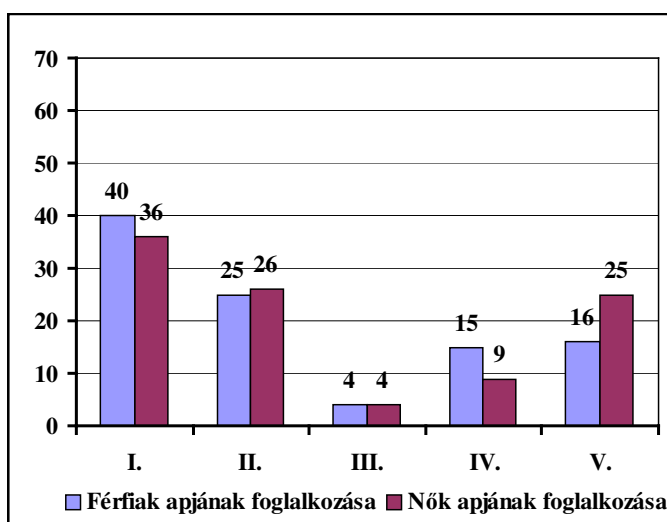
- I. Szellemi vezető
- II. Szellemi alkalmazott
- III. Fizikai vezető
- IV. Fizikai alkalmazott
- V. Egyéb



**3. ábra:** Az apák és az anyák jelenlegi/legutolsó foglalkozása (%)

Az ábrán és a táblázatokban látható megoszlás a tavalyi eredményekhez hasonló. A szülők jellemzően szellemi munkakörben dolgoznak (65 és 79%), az apák jellemzően vezető, az anyák nem vezető beosztásban. Az egyéb kategóriát megjelölők száma az apák között magas, többségük egyéni vállalkozó. A karokon tapasztalható megoszlások tekintetében a Gépész- és az Építészmérnöki Kar esetében találunk kiugró értékeket, első esetben a fizikai munkakörben foglalkoztatott apák és anyák aránya az átlagosnál magasabb, utóbbi kar esetében pedig feltűnő, hogy az apák között egyáltalán nem találunk fizikai munkakörben dolgozókat, s a szellemi munkakörben dolgozók arányánál - a tavalyi eredményhez hasonlóan - magasabb az alkalmazotti beosztásban levők aránya.

- I. Szellemi vezető
- II. Szellemi alkalmazott
- III. Fizikai vezető
- IV. Fizikai alkalmazott
- V. Egyéb



**4. ábra:** Az apák foglalkozása az egyes nemeken belül (%)

A fentiek mellett kiértékeljük a végzetek neme szerinti bontásban a szülők foglalkozásának eloszlását a szülők lakhelyének vonatkozásában. A kapott eredmények jellege nem tér el jelentősen a tavalyi

felmérésben tapasztaltaktól. A szülők foglalkozását illetően gyakorlatilag nincs eltérés a nemek között (4. ábra), a lakhely szerinti megoszlásokat vizsgálva azt találjuk, hogy egyfelől a községekben élő szülők körében magasabb a fizikai munkakörben dolgozók aránya (kiugróan magas, (46 %) a fizikai munkakörben alkalmazottként dolgozó apáké), másfelől a budapesti anyák körében az átlagnál magasabb a szellemi munkakörben, vezető beosztásban dolgozók aránya.

### 5.2.3 A szülők iskolai végzettsége

Az iskolai végzettségre öt kategóriát különítettünk el, ezeket római számokkal jelöltük. Az egyes kategóriák neve és a válaszok karonkénti bontása a 7. és a 8. táblázatban található, az átlagértékeket az 5. ábrán hasonlítottuk össze.

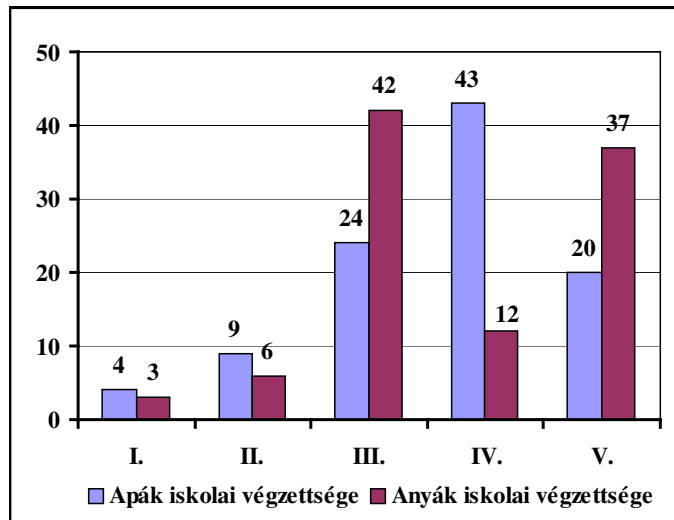
	KAROK						
	Gépész.	Közlek.	Vegyész.	Építő.	Építész.	Villamos.	Átlag
Általános iskola	9	3	13	-	4	1	<b>4</b>
Szaktanácsadó intézet	15	5	10	4	4	13	<b>9</b>
Érettségi	29	24	26	31	18	21	<b>24</b>
Műszaki főiskola, egyetem	38	41	41	48	64	38	<b>43</b>
Egyéb főiskola, egyetem	9	27	10	17	10	27	<b>20</b>

7. táblázat: Az apák iskolai végzettségének eloszlása (%)

	KAROK						
	Gépész.	Közlek.	Vegyész.	Építő.	Építész.	Villamos.	Átlag
Általános iskola	6	-	3	4	-	5	<b>3</b>
Szaktanácsadó intézet	12	3	6	2	-	9	<b>6</b>
Érettségi	35	53	47	45	53	31	<b>42</b>
Műszaki főiskola, egyetem	9	14	19	9	11	12	<b>12</b>
Egyéb főiskola, egyetem	38	30	25	40	36	43	<b>37</b>

8. táblázat: Az anyák iskolai végzettségének eloszlása (%)

- I. Általános iskola v. kevesebb
- II. Szakmunkásképző
- III. Érettségi
- IV. Műszaki főiskola, egyetem
- V. Egyéb főiskola, egyetem



5. ábra: A szülők iskolai végzettsége (%)

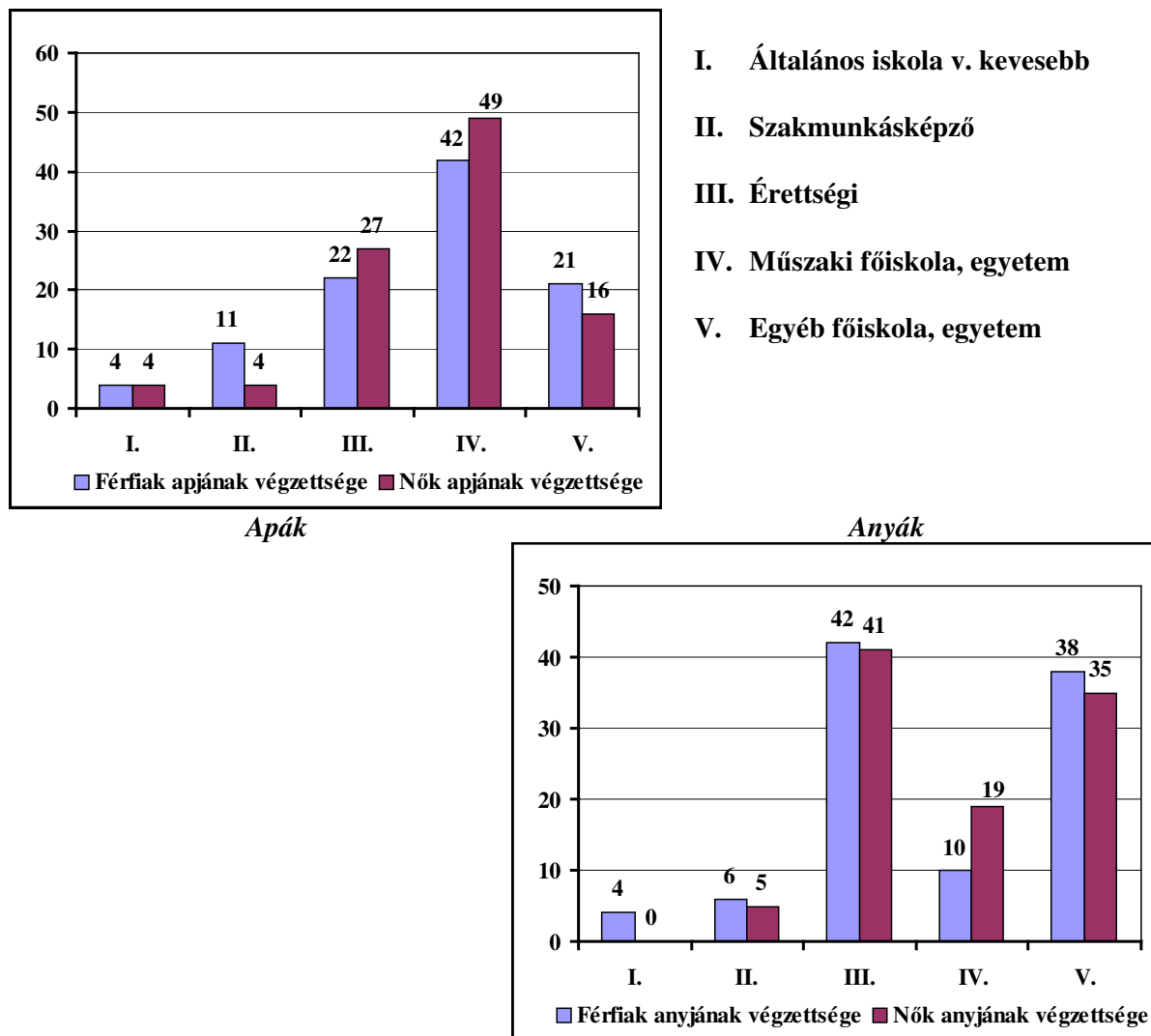
A kapott eredményeket - melyek szinte pontosan egyeznek a tavalyi felmérésben kapottakkal - szemlélve azonnal szembetűnő az a tény, hogy a végzett hallgatók szüleinek iskolai végzettség szerinti eloszlása jelentősen eltér az állampolgárok jellemzőitől. Nagyon magas (az apák körében 63, az anyák körében 49%) a felsőfokú végzettséggel bírók aránya, s igen alacsony az általános iskolát vagy szakmunkásképzőt végzettek aránya. Az apák és az anyák közötti különbségeket vizsgálva az ábráról látható, hogy a szülők iskolai végzettsége között is jelentős eltérést figyelhetünk meg. Az anyák körében a legjellemzőbb iskolai végzettség az érettségi (III. kategória, 42%), de ennél magasabb a valamilyen felsőfokú végzettséggel rendelkezők aránya (IV.+V. kategória, 49%). A felsőfokú végzettséggel rendelkező anyák között a műszaki végzettségük aránya egynegyed. Ezzel szemben az apák körében a legjellemzőbb a felsőfokú műszaki végzettség (IV. kategória, 43%), emellett jelentős részük rendelkezik más felsőfokú végzettséggel (V. kategória, 20%), illetve érettségivel (II. kategória, 24%). A fenti számokat elnézve érdemes lenne megvizsgálni azt is, hogy mekkora azon hallgatók aránya, akiknek egyik szülője sem diplomás.

A fentiek mellett - az előző fejezethez hasonlóan - vizsgáltuk a szülők foglalkozásának a végzettek nemétől és a szülők lakhelyétől való függését.

A 6. ábrán a szülők iskolai végzettségének nemek szerinti bontása látható. A kapott kép megegyezik a tavalyival. Jól kivehető, hogy - a szülők foglalkozásával ellentétben - az iskolai végzettség tekintetében a férfiak és a nők szülei között határozott különbségeket találunk, melyek közül a legszembetűnőbb az, hogy a végzett nők körében mindkét szülő esetében a férfiakénál magasabb a műszaki főiskolát/egyetemet végzettek aránya (IV. kategória), ami a nők körében erősebb szülő „követésére” való hajlamot jelez. A különbség mértéke a tavalyi felméréshez képest mindkét szülő esetében csökkent, de még mindig szignifikáns.



A szülők lakhelye és iskolai végzettsége közötti kapcsolatot vizsgálva azt tapasztaljuk, hogy a felsőfokú végzettséggel rendelkező szülők aránya a Budapest - vidék irányban csökkenő tendenciájú. Az apák körében a legjellemzőbb végzettség a műszaki főiskola, egyetem, ennek csökkenése a legerőteljesebb (a budapesti apák 58 %-a, míg a községekben élőknek csak 19%-a rendelkezett ilyen végzettséggel). Az anyák körében a legjellemzőbb végzettség az érettségi, ez azonban településtől függetlenül közel azonos mértékű.



**6. ábra:** A szülők iskolai végzettségének nemenkénti megoszlása (%)

### 5.3 Jelenlegi családi helyzet

A jelenlegi családi helyzet vizsgálatánál a tavalyi felméréshez hasonlóan csak három kérdésre tértünk ki. A kapott eredmények és a levonható következtetések mindhárom kérdés esetében megegyeznek a korábbiakkal. A házastárssal, élettárssal élők nemenkénti és összesített arányát a 9. táblázat tartalmazza.

Házastársa, élettársa	Férfi	Nő	Összesítve
<b>Van</b>	31	46	<b>34</b>
<b>Nincs</b>	69	54	<b>66</b>

**9. táblázat:** A házastárssal, élettárssal élők nemeken belüli és összesített aránya (%)

A táblázatból az előre várt eredmény olvasható ki, azaz a házastárssal, élettárssal élők aránya a nők körében jóval magasabb. Ugyanezen tendencia tükröződik a gyermekek számában is, a nemenkénti és az összesített aránya a 10. táblázatban látható. A felmérésben szereplő 266 főnek mindössze 20 gyermeke volt, ez a szám még a tavalyinál is alacsonyabb.

	Gyermekek száma		
	Nincs	1	2
<b>Férfi</b>	93	6	1
<b>Nő</b>	93	7	-
<b>Összesítve</b>	93	6	1

**10. táblázat:** A gyermekek számának nemenkénti és összesített aránya (%)

A családi körülmények közül a lakáshelyzetet is vizsgáltuk, mely mind a pályakezdés mind a családalapítás szempontjából kiemelkedően fontos szempont. E téren sajnos nem túl jó a helyzet, amit a 11. táblázat mutat.

	KAROK						
	Közlek.	Vegyész.	Építő.	Építész.	Villam.	Gépész.	Átlag
<b>Lakása van</b>	26	34	31	44	33	21	<b>31</b>

**11. táblázat:** A lakással rendelkezők aránya az egyes karokon és átlagosan (%)

A végzés után egy évvel a felmérteknek csak 31%-a rendelkezett saját lakással. Ezen átlagos értéktől - a tavalyi eredményhez hasonlóan - jelentős mértékű, pozitív irányú eltérést az Építészmérnöki Kar esetében tapasztaltunk.

A saját lakással nem rendelkezők lakhatási lehetőségeit a 12. táblázat mutatja. Látható, hogy túlnyomó részük még a szülőkkel együtt lakik.

	Hol lakik?			
	Szüleivel	Rokonainál	Albérletben	Egyéb jogcímen
<b>Lakása nincs</b>	58	3	32	7

**12. táblázat:** A saját lakással nem rendelkezők lakóhelye (%)

## 6. Tanulmányok, vélemények, továbbképzés

Felmértük a végzett hallgatók képzéssel és a megszerzett diplomával kapcsolatos (erősségek, előnyök, hátrányok, hiányosságok) véleményét, valamint a munkájuk során szerzett tapasztalataik alapján megfogalmazott továbbképzéssel (forma és tartalom) kapcsolatos igényeiket is. Ezen adatok elengedhetetlenül fontosak Egyetemünk számára, ugyanis első kézből származó visszajelzés a frissen végzett hallgatókkal - így áttételesen a kibocsátással, az Egyetem által nyújtott képzési programmal - szemben támasztott követelményekről, aktuális és trendszerű igényekről.

Az Egyetem vezetése és legfelső döntéshozó fórumai többször kinyilvánították a minőségellenőrzéssel, minőségbiztosítással kapcsolatos eltökéltségüket. Az egyetemi stratégia és az Intézményfejlesztési Terv is kiemelten foglalkozik ezen témakörökkel, nevesítve most már a rendszer elemeként működő jelen utókövetéses vizsgálatot is. A most már második alkalommal elvégzett felmérés lehetőséget ad a két végzős évfolyam összehasonlító elemzésére, az egyes jellemző eltérések kimutatására. Az értékelés során azonban érdemes kiemelten foglalkozni azzal a ténnyel, hogy az 1998-ban végzett hallgatók az első kreditrendszerű képzésben tanult évfolyam. Ez az újfajta képzési struktúra mind az ismeretátadással, mind a hallgatók viselkedésével, preferenciáival kapcsolatban jelentős változásokat okozott - okozhatott.

### 6.1 Tanulmányok, vélemények

A 13. táblázatban látható, hogy a végzettek a képzés során szerzett ismereteket, a diplomát mennyire tartják értékesnek, hasznosíthatónak a munkavégzés során. Az első szembetűnő tény, hogy a szerzett ismereteket „elengedhetetlenül fontosnak” minősítők aránya az előző évhez képest 25%-ról 17%-ra csökkent. Ez a csökkenés az Építő- és a Vegyészmérnöki Kar kivételével mindenhol megfigyelhető, e két kar esetében megállapítható, hogy a vélemények a jobb minősítésű kategóriák felé tolódtak el. Egyetemi átlagban a kérdésre adható válaszok leggyengébb értékeivel, a „csak szemléletet adott” minősítéssel jellemzők aránya viszont jelentősen csökkent, ugyanis a tavalyi 20%-hoz képest lecsökkent 6%-ra. A hasznosság megítélésének romlása leginkább a Közlekedésmérnöki Kar esetében figyelhető meg, mellyel kapcsolatban érdemes megjegyezni, hogy ezen Kar hallgatói esetében a legmagasabb arányú a nem, vagy csak részben szakmában történő elhelyezkedés (23. táblázat), és itt a legmagasabb arányúak a gyártó-üzemeltető és kereskedelmi munkakörök (24. táblázat). Az Építés-, a Gépész- és a Villamosmérnöki Kar esetében átlagértékek szerint stagnálás jellemző. Összességében elmondható, hogy az előző évi egyenletes eloszláshoz képest, mind a legjobb (elengedhetetlenül fontos), mind a legrosszabb (csak szemléletet adott) kategória aránya csökkent és a közepes megítélésűek (nagyon hasznos, részben felhasználható) aránya növekedett.

1997.	KAROK						
	Gépész.	Közlek.	Vegyész.	Építő.	Építész.	Villamos.	Átlag
<b>Elengedhetetlen</b>	38	20	22	17	30	23	<b>25</b>
<b>Nagyon hasznos</b>	12	20	26	23	30	21	<b>22</b>
<b>Részben felhasználható</b>	26	40	41	28	31	33	<b>33</b>
<b>Szemléletet adott</b>	24	20	11	32	9	23	<b>20</b>
<b>1998.</b>							
<b>Elengedhetetlen</b>	21	9	22	17	18	13	<b>17</b>
<b>Nagyon hasznos</b>	30	20	38	29	46	34	<b>34</b>
<b>Részben felhasználható</b>	40	50	34	46	32	44	<b>43</b>
<b>Szemléletet adott</b>	9	21	6	8	4	9	<b>6</b>

**13. táblázat:** Az egyetemi tanulmányok hasznossága a végzetek munkájában (%)

A 14. táblázat a képzés erősségét, pozitív elemeit részletezi. Érdeemes megemlíteni, hogy az eredetileg megadott négy kategória mellett, az egyéb kategóriában sok önálló, értékelhető minősítés érkezett. A válaszadók az előző évihez hasonlóan, kartól függetlenül leginkább a képzés „szakmai problémákra való felkészítést” tartotta kiemelkedően pozitívnak (58%). Egyetemi szinten elmondható, hogy jelentős eltolódások nem történtek, a jellemző értékek arányai közel azonosak. Egyes karoknál azonban történtek változások, ilyen például a Vegyész-mérnöki Kar esetében a „gyakorlati ismeretek közvetítését” megjelölők arányának 31%-ról 19%-ra, valamint a Gépész-mérnöki Kar esetében a „szakmai problémákra való felkészítést” jelentős, 70%-ról 32%-ra való csökkenése. Ez a csökkenés az „egyéb pénzügyi, szervezési, kommunikációs ismeretek”, valamint a „probléma megoldási képesség fejlesztése” kategóriáknál okozott szembetűnő növekedést.

A képzés hiányosságaival kapcsolatban (15. táblázat) elsőként, és pozitívumként lehet említeni, hogy a válaszadók 10%-a egyáltalán nem jelölt meg egyetlen elmarasztaló kategóriát sem. Ezzel szemben egyetemi szinten 21%-uk ítélte úgy, hogy a leadott ismeretek nem korszerűek, ami jelentős emelkedés az előző évi 12%-hoz képest. Ezen kategóriában, a több, mint 30%-os értékekkel kiemelkedik a Közlekedés- és az Építészmérnöki Kar. A képzéssel kapcsolatos kritikák esetében a legnagyobb értéket (33%) a „kevés szakmai gyakorlat” mutatja, ami a Vegyész-mérnöki Kar esetében az előző évhez képest drasztikus, 3%-ról 25%-ra történő növekedést jelent. Igen kedvező, hogy a nyelvtanulási lehetőségekkel kapcsolatos negatív vélemények a felére csökkentek 14%-ról 7%-ra, de továbbra is kiemelkedően magas a Vegyész-mérnöki Kar esetében az elmarasztaló vélemények aránya (16%). A végzetek az „egyéb pénzügyi, szervezési, kommunikációs ismeretek” oktatását a múlt évhez hasonlóan nagy arányban (20%) hiányolták.

1997.	KAROK						
	Gépész.	Közlek.	Vegyész.	Építő.	Építész.	Villamos.	Átlag
Gyakorlati ismeret	4	8	31	11	20	8	<b>13</b>
Felkészítés szakmai problémákra	70	58	59	52	62	69	<b>60</b>
Pénzügyi, jogi, kommunikációs ism.	13	16	-	4	4	8	<b>9</b>
Szó esett az emberi kapcsolatokról	-	-	-	-	2	-	-
Probléma megoldási képesség fejl.	2	-	3	2	-	5	<b>2</b>
Szakmai elmélet	11	8	7	17	6	8	<b>10</b>
Mérnöki szemlélet	-	6	-	7	2	1	<b>3</b>
Nem válaszolt	-	4	-	7	4	1	<b>3</b>
<b>1998.</b>							
Gyakorlati ismeret	9	8	19	8	7	4	<b>8</b>
Felkészítés szakmai problémákra	32	44	59	64	71	62	<b>58</b>
Pénzügyi, jogi, kommunikációs ism.	29	18	6	6	-	5	<b>9</b>
Szó esett az emberi kapcsolatokról	-	5	-	2	-	1	<b>1</b>
Probléma megoldási képesség fejl.	9	-	3	2	-	6	<b>4</b>
Szakmai elmélet	12	10	3	8	11	12	<b>9</b>
Mérnöki szemlélet	6	13	-	6	4	6	<b>6</b>
Nem válaszolt	3	2	10	4	7	4	<b>5</b>

14. táblázat: Az egyetemi képzés erősségei (%)

1997.	KAROK						
	Gépész.	Közlek.	Vegyész.	Építő.	Építész.	Villamos.	Átlag
Nem korszerű szakmai ismeret	9	12	10	12	15	10	<b>12</b>
Kevés szakmai anyagon túlm. ism.	17	12	31	21	19	28	<b>21</b>
Kevés szakmai gyakorlat	32	46	3	33	23	38	<b>29</b>
Nem elégséges nyelvtanulási lehet.	24	8	31	12	4	6	<b>14</b>
Nem esett szó emberi kapcsol.	11	12	22	14	19	10	<b>15</b>
Egyéb	4	-	3	2	9	2	<b>3</b>
Nem válaszolt	4	10	-	6	11	6	<b>6</b>
<b>1998.</b>							
Nem korszerű szakmai ismeret	12	31	16	21	32	22	<b>21</b>
Kevés szakmai anyagon túlm. ism.	21	17	11	30	18	15	<b>20</b>
Kevés szakmai gyakorlat	50	28	25	34	21	36	<b>33</b>
Nem elégséges nyelvtanulási lehet.	9	6	16	6	7	4	<b>7</b>
Nem esett szó emberi kapcsol.	-	-	19	2	7	6	<b>5</b>
Egyéb	3	6	6	2	-	6	<b>4</b>
Nem válaszolt	5	12	7	5	15	11	<b>10</b>

15. táblázat: Az egyetemi képzés hiányosságai (%)

Arra is kíváncsiak voltunk, miként ítélik meg a végzett hallgatók szakmájuk elismertségét, presztízsét. Ez a kérdés persze nagy mértékben összefügg a betöltött munkakörrel, a körülményekkel és a

jövedelem nagyságával, mégis adhat némi képet arról miként értékelik saját helyzetüket. Egyetemi szinten a legtöbben a jól (44%), valamint közepesen elismert (40%) szakmák közé sorolták a sajátjukat. Ettől magasan felfelé ugrik ki a Villamosmérnöki Kar, ahol 21%-os a legmegbecsültebb és 60%-os a jól elismert kategória, ami összefügg a 27. táblázatban bemutatott magas jövedelmi értékekkel is. A nők véleménye minden kar esetében a gyengébb megítélés felé tolódott el.

	KAROK						
	Gépész.	Közlek.	Vegyész.	Építő.	Építész.	Villamos.	Átlag
<b>Legnagyobb mértékben megbecsült</b>	-	3	-	-	-	21	<b>7</b>
<b>Jól elismert</b>	42	33	34	33	46	60	<b>44</b>
<b>Közepesen elismert</b>	52	53	56	50	39	17	<b>40</b>
<b>Rosszul elismert</b>	3	8	9	17	11	3	<b>8</b>
<b>Legkisebb mértékben sem elismert</b>	3	3	-	-	4	-	<b>1</b>

**16. táblázat:** A végzetek véleménye szakmájuk megbecsültségéről (%)

## 6.2 Továbbképzés

A 17. táblázat az Egyetemünkön végzett hallgatók továbbképzési igényeit tartalmazza. Ennek ismerete szintén elemi érdekünk, ugyanis az élethosszig tartó tanulás alapkoncepciójára építve az Egyetem - amennyiben versenyképes kínálatot nyújt - hosszútávon biztosíthatja szerepének megfelelő részesedését az oktatási piacon mind tanfolyami, mind posztgraduális szinten. Természetesen a leendő hallgatók választását sok egyéb tényező (ár, időpont, tartam) befolyásolja, de mégis fel lehet mérni előzetes igényeket, melyek alapján különböző képzéseket érdemes beindítani.

	KAROK						
	Gépész.	Közlek.	Vegyész.	Építő.	Építész.	Villamos.	Átlag
<b>Igen</b>	94	92	97	100	89	100	<b>96</b>
<b>Nem</b>	6	8	3	-	11	-	<b>4</b>

**17. táblázat:** A végzetek továbbképzés iránti igénye (%)

A 18. táblázat képzési formától függetlenül összesítve tartalmazza a továbbképzés tartalmát szakmai és gazdasági ismeretek bontásban. Az előző évhez képest nőtt a szakmai továbbképzések iránti igény (a Gépészmérnöki Karnál 25%-ról 45%-ra, a Vegyészmérnöki Karon 36%-ról 55%-ra), de továbbra is gazdasági típusú ismeretekre kívánnak többen szert tenni. Az Építészmérnöki Kar esetében az előző évihez képest kis mértékben csökkent a szakmai továbbképzési igény (71%-ról 65%-ra).

1997.	KAROK						
	Gépész.	Közlek.	Vegyész.	Építő.	Építész.	Villamos.	Átlag
<b>Szakmai</b>	25	34	36	33	71	48	<b>41</b>
<b>Közgazdasági</b>	75	66	64	67	29	52	<b>59</b>
1998.							
<b>Szakmai</b>	45	38	55	41	65	63	<b>51</b>
<b>Közgazdasági</b>	55	62	45	59	35	37	<b>49</b>

**18. táblázat:** A végzetek által igényelt továbbképzések tartalma (%)

A 19. táblázat tartalmazza a képzés formájára vonatkozó igényeket. Látható, hogy igen sokan kívánnak másoddiplomát szerezni, de jelentős piaca van a tanfolyamoknak, vállalati tréningeknek is. Az értékek megoszlása szinte teljesen egyező az előző évi adatokhoz.

	KAROK						
	Gépész.	Közlek.	Vegyész.	Építő.	Építész.	Villamos.	Átlag
<b>Posztgraduális</b>	62	67	64	73	64	37	<b>58</b>
<b>Tanfolyam</b>	24	21	18	7	20	21	<b>18</b>
<b>Vállalati tréning</b>	10	6	11	10	4	25	<b>13</b>
<b>Önképzés</b>	4	6	7	10	12	17	<b>11</b>

**19. táblázat:** A végzetek által igényelt továbbképzések formái (%)

A 20. táblázat tartalmazza a képzések formája és tartalma közti kapcsolatokat. Az adatok alapján érdemes kiemelni, hogy míg a közgazdasági továbbképzések közül a reguláris képzések szerepe elsöprő, addig a szakmai képzések között a kötetlenebb önképzés és vállalati tréning aránya is jelentős. Ezek alapján bizonyíthatóan lenne igény szakmai téren a távoktatási formákra és a szakmai segédanyagokra, amelyek előkészítésében és forgalmazásában szakmai súlyánál fogva az egyetem fontos, vezető szerepet tölthetne be. Az arányok itt is teljesen megegyeznek az előző évekkel.

	<i>Szakmai</i>	<i>Közgazdasági</i>	<b>Átlag</b>
<b>Posztgraduális</b>	43	73	<b>58</b>
<b>Tanfolyam</b>	24	10	<b>18</b>
<b>Vállalati tréning</b>	16	12	<b>14</b>
<b>Önképzés</b>	17	5	<b>10</b>

**20. táblázat:** A végzetek által igényelt továbbképzések tartalma formájuk szerint (%)

## 7. Munkahely

A kérdőív II. és III. részében szereplő kérdések a felmérés foglalkoztatáspolitikai szempontból fontos részeit tartalmazzák, melyek a végzetek elhelyezkedésével kapcsolatos információkra (elhelyezkedés módja, egyetem szerepe az álláskeresésben), illetve a jelenlegi munkahelyük jellemzőire (munkahely típusa, betöltött munkakör, havi bruttó jövedelem, alkalmazó vállalat jellemzői) terjednek ki. Az álláskereséshez kapcsolódó információk mind az egyetem, mind az országos foglalkoztatási tevékenységet végző intézmények számára hasznosak, mivel így mélyebb elemzést lehet kapni az egyetemi szintű műszaki végzettséggel rendelkező pályakezdő fiatalok elhelyezkedési lehetőségeiről, szokásairól.

A végzetek jelenlegi munkahelyével kapcsolatos adatok - az országos munkaügy-statisztikai vizsgálatok bővítése mellett - támogatást nyújthatnak az egyetem középiskolásoknak szóló propaganda-tevékenységéhez a mérnöki végzettség iránti igény alátámasztásával, valamint az öregdiák-szervezet kialakításához.

### 7.1 Elhelyezkedés

A végzetek foglalkoztatási státuszát kari bontásban a 21. táblázat tartalmazza. A felmérésben résztvevő, az egyetemen 1998-ban végzetek közt egy regisztrált munkanélküli volt (résztvevők 0,4%-a), mely arány a FIDÉV felmérés adatainál (egyetemi műszaki szakoknál 2% körüli) is kisebb. Ezen tény foglalkoztatási jelentőségét továbbnöveli, hogy a gazdaságilag inaktívak aránya is csak 4%, amennyiben a doktori képzésben résztvevő hallgatókat is gazdaságilag aktívnak tekintjük - a múlt évi felméréshez hasonlóan. A gazdaságilag inaktívak arányával kapcsolatban kiemelendő, hogy ezen érték az előző évi felmérésnél kapott érték kétszerese, mely változás a nappali hallgatói státuszban lévők számának növekedéséből adódik.

A táblázatból kiolvasható, hogy a munkaviszonyban lévők elsöprő többsége után a doktori képzésben résztvevők száma a második legjelentősebb - az előző évi adatokhoz hasonlóan. Továbbra is a Vegyész-mérnöki Karon végzetek közt a legmagasabb a doktoranduszok aránya, az ez évi felmérésben résztvevő Vegyész-mérnöki Karon végzetek többsége munkaviszonyban dolgozik.



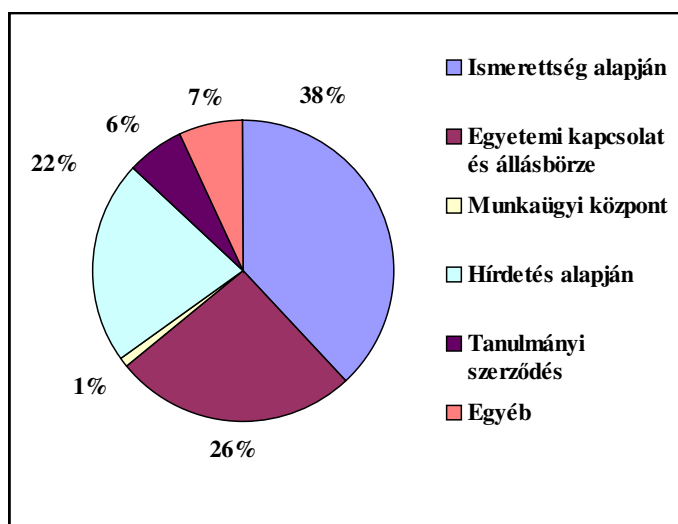
1997.	KAROK						
	Gépész.	Közlek.	Vegyész.	Építő.	Építész.	Villamos.	Átlag
<b>Munkaviszony</b>	75	76	41	86	73	80	<b>75</b>
<b>Megbízási szerződés</b>	2	2	-	2	9	7	<b>4</b>
<b>Vállalkozó</b>	-	2	-	2	9	8	<b>4</b>
<b>Munkanélküli</b>	-	-	-	-	-	-	<b>-</b>
<b>Doktorandusz</b>	23	20	56	4	7	5	<b>16</b>
<b>Nappali hallgató</b>	-	-	4	-	-	-	<b>-</b>
<b>Egyéb</b>	-	-	-	6	2	-	<b>1</b>

1998.	KAROK						
	Gépész.	Közlek.	Vegyész.	Építő.	Építész.	Villamos.	Átlag
<b>Munkaviszony</b>	72	85	72	84	63	79	<b>77</b>
<b>Megbízási szerződés</b>	6	6	-	4	4	5	<b>4</b>
<b>Vállalkozó</b>	3	-	-	2	19	1	<b>3</b>
<b>Munkanélküli</b>	-	-	-	2	-	-	<b>-</b>
<b>Doktorandusz</b>	19	9	24	6	4	12	<b>12</b>
<b>Nappali hallgató</b>	-	-	3	2	7	1	<b>3</b>
<b>Egyéb</b>	-	-	-	2	4	-	<b>1</b>

**21. táblázat:** A végzetek jelenlegi státusza (%)

A 21. táblázat alapján megállapítható az is, hogy a munkaviszonyban foglalkoztatottak arányához képest a megbízási szerződéssel foglalkoztatottak és az önálló vállalkozással rendelkezők száma elenyésző. Az önálló vállalkozás csak az Építészmérnöki Kar esetén haladja meg a 10%-ot, ami a művészeti és tervezési munkák szolgáltatások biztosította alkalmosságával és magas megtérülési aránnyal magyarázható.



**7. ábra:** A végzetek elhelyezkedési módjai (%)

Az elhelyezkedéssel kapcsolatban külön kitérünk a végzettek által felhasznált álláskeresési eszközök, módszerek megismerésére. Az elhelyezkedés során közvetlen felhasznált módok és ezek aránya a 7. ábrán tekinthető meg. Az ábrából eredményességük alapján a következő három módszert érdemes kiemelni a múlt évi felméréshez hasonlóan:

- ismerősök segítségével történő munkahelykeresés (38%),
- egyetemi kapcsolatok és állásbörze alapján történő munkahelykeresés (26%),
- újsághirdetés segítségével történő munkahelykeresés (22%).

A végzettek elhelyezkedésével kapcsolatban további kérdéseket is feltettünk, melyekre adott válaszokból kiderül, hogy a munkahelyet keresők 39%-a kapott egyetemi segítséget (egyetemi kapcsolat, ismeretség, Állásbörze), és összességében 78%-a igényelte volna. Ennek ismeretében állítható, hogy a BME Karrier Központ - mint az egyetemen végzettek elhelyezkedést segítő szervezeti egység - működésének fejlesztését a végzettek több mint háromnegyede fontosnak és hasznosnak tartja. Az ilyen nagymértékű hallgatói igények kielégítése érdekében a Karrier Központ által végzett feladatok (cégelőadások szervezése, munka-erőpiaci képzések indítása, pályaorientáció) támogatására, minél szélesebb körű megismertetésére és további fejlesztésére lenne szükség.

A Központ fejlesztését elősegítendő az egyetemi segítséget igénylő válaszadókat külön megkérdeztük az általuk igényelt, elhelyezkedést segítő tevékenységekről, melyek közül elsősorban a vállalatok és az állások megismerését segítő tevékenységeket (egyetemi segítséget igénylők 86%-a), másodsorban a munkahelyre történő felvételt segítő képzéseket (önéletrajz írás, vállalati próbainterjú, munkavállalási tréning) (egyetemi segítséget igénylők 57%-a) emelték ki. Ezen információk alapján javasoljuk, hogy a Központ a vállalatokkal való kapcsolatok kiépítésére és a meglévő kapcsolatok fejlesztésére helyezze a hangsúlyt.

A 7. ábrában szerepel, hogy egyetemi szinten tanulmányi szerződés alapján elhelyezkedők aránya 6%, ami az előző évi felmérésben szereplő arány háromszorosa. Ezen emelkedés talán arra mutat rá, hogy mind a végzős hallgatók, mind a vállalatok felismerték a szerződés nyújtotta kapcsolat tanulmányok alatti kiépítésének hasznát. A tanulmányi szerződésben részesülőkkel kapcsolatban érdemes kiemelni, hogy 92%-uk a jeles és jó diplomaminősítéssel végzettek közül kerül ki, ami utal a támogatási formában résztvevők tanulmányi kiválógatására is.

## 7.2 A jelenleg betöltött munkahelyek

A válaszadók több mint háromnegyede az első munkahelyén dolgozik (22. táblázat), akár csak az egy évvel korábban végzetek esetén. A második vagy további munkahelyén dolgozók aránya az Építészmérnöki Kar esetén a legnagyobb, de itt sem haladja meg az egyharmadot. A munkahelyet változtatók arányának karonkénti megoszlása egyenletesnek nevezhető - kivéve a Vegyészmérnöki Kar (9%) A végzetek munkahelyváltási szokásában jelentős szerepet játszik a vállalatok közti jövedelmkülönbség, amit alátámaszt az is, hogy a munkahelyváltást vállalók átlagjövedelme magasabb az első munkahelyen dolgozók átlagjövedelménél.

	KAROK						
	Gépész.	Közlek.	Vegyész.	Építő.	Építész.	Villamos.	Átlag
<b>Első</b>	81	81	91	77	70	76	<b>78</b>
<b>Második</b>	15	16	9	13	30	21	<b>18</b>
<b>Harmadik vagy annál több</b>	4	3	-	10	-	3	<b>4</b>

**22. táblázat:** A végzetek jelenlegi munkahelyének sorszáma (%)

A betöltött munkakörével kapcsolatban a megkérdezettek több mint kétharmada úgy nyilatkozott, hogy a szakmájában, és további egynegyede pedig úgy, hogy részben szakmájában helyezkedett el (23. táblázat). Ettől a Közlekedésmérnöki Karon végzetek adatai térnek el jelentősen, ahol a nem szakmában elhelyezkedők aránya eléri a 18%-ot, aminek okait külön is érdemes lenne vizsgálni. Az Építő- és az Építészmérnöki Karon végzetek esetén a szakmájukban elhelyezkedők aránya kimagasló, ami az építőipar fellendülésével és az ezen végzettséggel rendelkezők építőiparban történő nagyarányú elhelyezkedésével (lásd 32. táblázat) hozható kapcsolatba. A Gépészmérnöki Karon végzetek közül mindenki jelenlegi munkáját legalább részben szakmájához kapcsolódónak érezte, aminek kiemelése azért fontos, mert a Karon egy évvel korábban végzetek 15%-a (legmagasabb kari értéként) még a „nem szakmájában dolgozik” lehetőséget jelölte meg. Ezen nagy változás háttérében az áll, hogy az ipar fellendülésével együtt növekszik a gépészmérnöki szaktudást igénylő munkák száma és ezen munkák mind szakmai, mind anyagi vonzereje.

	KAROK						
	Gépész.	Közlek.	Vegyész.	Építő.	Építész.	Villamos.	Átlag
<b>Igen</b>	65	50	68	87	85	64	<b>71</b>
<b>Nem</b>	-	18	5	4	4	5	<b>5</b>
<b>Részben</b>	35	32	27	9	11	32	<b>24</b>

**23. táblázat:** A végzetek munkájának szakmaisága (%)

A 24. táblázat mutatja a betöltött munkakörök eloszlását. A táblázat alapján a végzetek kétharmadát

mérnöki munkakörben (tervező-fejlesztő, gyártó-üzemeltető, minőségbiztosítási) foglalkoztatják. Mindez azt mutatja, hogy - az 1998-ban készült felmérés adataihoz hasonlóan - a mérnöki végzettségű emberek nagy része mérnöki szakmában helyezkedett el. A mérnöki munkakörök aránya az Építészmérnöki (96%) Karon végzettek közt a legmagasabb, ezt követi a Vegyész- és a Gépészmérnöki Kar (77%). A Gépészmérnöki Kar esetén a mérnöki munkakörök aránya növekedett komolyabban a gazdasági munkakörök terhére, amely változás korrelál a szakmaisági mutatók javulásával (23. táblázat).

1997.	KAROK						
	Gépész.	Közlek.	Vegyész.	Építő.	Építész.	Villamos.	Átlag
<b>Tervező-fejlesztő</b>	51	39	33	45	66	49	<b>49</b>
<b>Gyártó-üzemeltető</b>	11	16	16	14	3	16	<b>13</b>
<b>Minőségbiztosítási</b>	3	8	33	5	3	3	<b>5</b>
<b>Kereskedelem</b>	11	11	-	-	3	3	<b>4</b>
<b>Emberi erőforrás gazdálkodás</b>	-	3	-	2	-	-	<b>1</b>
<b>Pénzügyi</b>	-	-	-	2	-	1	<b>1</b>
<b>Marketing</b>	8	5	8	2	-	4	<b>4</b>
<b>Közgazdasági</b>	-	-	-	-	-	3	<b>1</b>
<b>Egyéb</b>	16	18	8	30	25	21	<b>22</b>
<b>1998.</b>							
<b>Tervező-fejlesztő</b>	62	32	32	51	92	54	<b>52</b>
<b>Gyártó-üzemeltető</b>	15	23	18	2	-	10	<b>11</b>
<b>Minőségbiztosítási</b>	-	4	27	-	4	2	<b>4</b>
<b>Kereskedelem</b>	8	12	5	-	-	6	<b>6</b>
<b>Emberi erőforrás gazdálkodás</b>	-	3	-	2	-	-	<b>1</b>
<b>Pénzügyi</b>	-	-	-	4	-	-	<b>1</b>
<b>Marketing</b>	-	3	5	2	-	3	<b>2</b>
<b>Közgazdasági</b>	-	-	-	-	4	2	<b>1</b>
<b>Egyéb</b>	15	26	14	38	-	23	<b>22</b>

**24. táblázat: A végzettek munkaköre (%)**

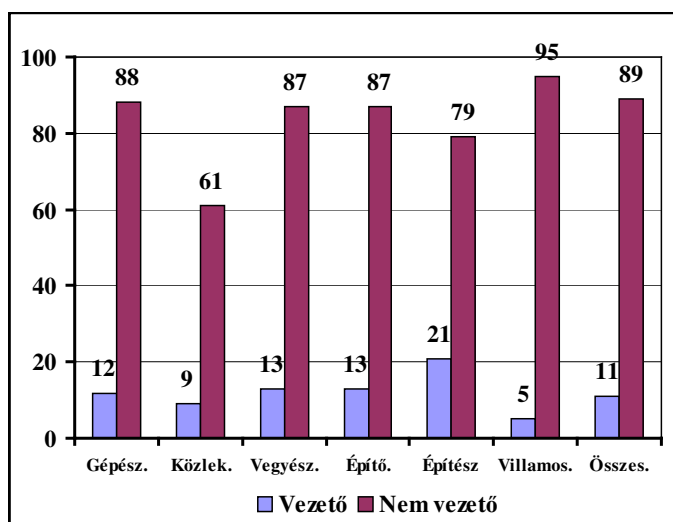
A mérnöki munkakörökön belül minden kar esetén a tervező-fejlesztő szakmák aránya a legnagyobb, amit a gyártó-üzemeltető, majd a minőségbiztosítási munkakörök követnek. A munkakörök ezen sorrendje megfelel az előző évi felmérés adatainak. A munkakörök kari sorrendje csak a Vegyészmérnöki Kar esetén tér el jelentősen, amely eltérést a korábbi felmérések is kimutatták.

A felmérésben szereplő másik nagy munkakör-csoport a gazdasági típusú munkakörök (kereskedelmi, pénzügyi, közgazdasági, marketing, emberi erőforrás gazdálkodás), melyeket a felmérésben résztvevők 11%-a végez, és közülük a kereskedelemmel foglalkozók aránya kimagasló. Érdeemes kiemelni, hogy az egy évvel korábban végzettek esetén a marketing munkakör aránya is kiemelkedő volt, amit a jelen felmérés adatai nem mutattak. A gazdasági típusú munkakörben dolgozók aránya a karok közt nagy heterogenitást mutat (Építészmérnöki Kar esetén nem haladja meg a 5%-ot, míg a Közlekedésmérnöki Karnál 18%), ami kapcsolatba hozható az egyes karok oktatásában szereplő, a gazdasági munkakörök

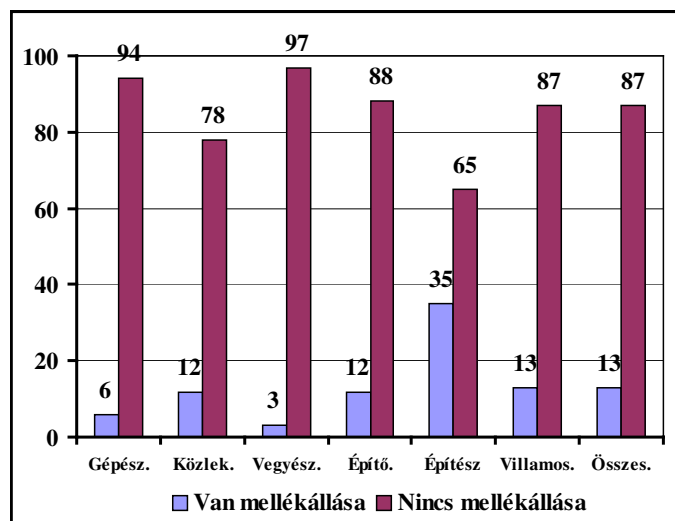
betöltése során felhasználható (gazdasági, informatikai) ismeretek mennyiségével, és mélységével.

A 24. táblázatból ki kell még emelni, hogy az egyéb kategóriába sorolt munkakörök aránya elég magas (átlagosan 22%), melyekről a részletes áttekintés után megállapítható, hogy jelentős részük (közel 85%) besorolható a műszaki és a gazdasági munkakörcsoportok egyikébe. Az egyéb munkakörök közt a leggyakrabban az előkészítés (egyéb kategória 42%-a), tervezés-kivitelezés (17%), tanácsadó (15%), üzemeltetés-fenntartás (7%) megnevezés fordult elő.

A felmérés a végzetek munkakörének vizsgálata mellett kiterjedt a jelenleg betöltött munkahelyi beosztásra is, melynek összesített eredményeit a 8. ábra tartalmazza. A munkahelyi beosztást a kérdőív egyszerűsítése érdekében csak vezető és nem vezető beosztásra bontottuk. A legtöbb karon belül a vezető-nem vezető arány hasonló (13%- 87%), amitől a Építészmérnöki Kar tér el jelentősen, ahol a vezető beosztásban dolgozók aránya az egyetemi átlag több mint másfélszerese, ami magyarázható azzal, hogy az Építészmérnöki Karon végzetek nagy része a 20 fő alatti, saját tulajdonú tervező irodában dolgozik (lásd a 36. és 38. táblázatot).



8. ábra: A végzetek munkahelyi beosztása (%)



**9. ábra:** A végzettek mellékállása (%)

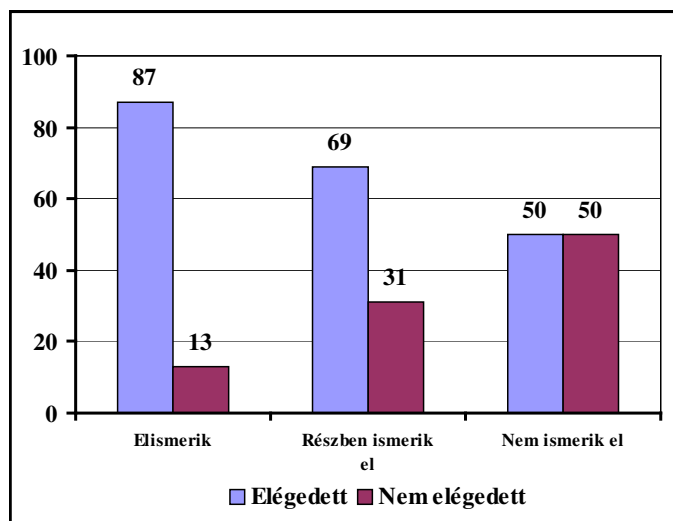
A felmérés a végzettek által betöltött mellékállásra is kitért (9. ábra). Az ábrából megállapítható, hogy az Építészmérnöki Karon végzettek esetén magas a mellékállással rendelkezők aránya, ami a főállás mellett is végezhető tervezési munkák lehetőségével hozható kapcsolatba.

A felmérés a végzettek munkahelyi viszonyaival kapcsolatban a konkrét adatok mellett egy szubjektív információra, a munkahellyel való elégedettségre is rákérdezett (25. táblázat).

	KAROK						Átlag
	Gépész.	Közlek.	Vegyész.	Építő.	Építész.	Villamos.	
<b>Elégedett</b>	76	77	77	83	73	81	<b>79</b>
<b>Nem elégedett</b>	24	23	23	17	27	19	<b>21</b>

**25. táblázat:** A végzettek elégedettsége (%)

A táblázatból leolvasható, hogy a megkérdezettek 79%-a elégedett jelenlegi munkahelyével, amely arány a karok esetén is közel azonos. Az elégedettségre vonatkozó kérdés a felmérés pillanatában rögzíti a kérdezettek véleményét a munkahelyükről, mégis objektívnek tekinthető, mivel a felmérésben szereplő más adatokkal megvizsgált kapcsolatai eleget tesznek a tapasztalatoknak. Ezen kapcsolatok közül érdemes kiemelni, hogy a magas átlagkeresettel rendelkezők és a mellékállást vállalók közt nagyobb az elégedettség. Az elégedettség elérésében szerepe van még a munkahelyi szakmai elismertségnek is (lásd 10. ábra).



**10. ábra:** A végzetek elégedettsége szakmai elismertség szerint (%)

A felmérés kérdőíve külön kitért a betöltött munkakörben dolgozók havi átlagos bruttó jövedelmére is, amelyre a felmérést kitöltők 81%-a válaszolt, és ez alapján megállapítható, hogy a végzettektől összegyűjtött jövedelmi adatok elemzésre alkalmasak. A továbbiakban az átlagjövedelmek vizsgálata során nem vesszük figyelembe a nappali tagozatos hallgatókat, a doktori képzésben résztvevőket, a GYES-en és a katonai állományban lévőket, mivel a jövedelmük az általuk végzett tevékenységből adódóan elég alacsony, és így a kari adatokat erősen torzítanák.

A foglalkoztatottak havi bruttó jövedelmének csoportokra bontását a 26. táblázat tartalmazza. A 27. táblázatban külön megjelenítettük a bruttó havi jövedelemmel kapcsolatos fontosabb statisztikai adatokat (átlag, szórás, minimum, maximum) kari bontásban.

	KAROK						Átlag
	Gépész.	Közlek.	Vegyész.	Építő.	Építész.	Villamos.	
<b>50 ezer alatt</b>	-	3	-	2	9	-	<b>2</b>
<b>51-100 ezer</b>	46	36	52	74	48	8	<b>40</b>
<b>101-150 ezer</b>	38	42	29	15	30	14	<b>26</b>
<b>151-200 ezer</b>	16	19	19	7	-	35	<b>18</b>
<b>201 ezer felett</b>	-	-	-	2	13	43	<b>14</b>

**26. táblázat:** A végzetek havi bruttó jövedelem szerinti csoportosítása (%)

1997.	KAROK						
	Gépész.	Közlek.	Vegyész.	Építő.	Építész.	Villamos.	Átlag
<b>Átlagjövedelem</b>	130	120	95	87	100	168	<b>127</b>
<b>Jövedelem szórása</b>	61	45	38	36	64	76	<b>68</b>
<b>Legkisebb jövedelem</b>	45	45	60	43	15	50	-
<b>Legnagyobb jövedelem</b>	300	240	180	180	350	500	-
<b>1998.</b>							
<b>Átlagjövedelem</b>	115	118	109	103	139	216	<b>142</b>
<b>Jövedelem szórása</b>	31	37	36	57	91	99	<b>83</b>
<b>Legkisebb jövedelem</b>	55	44	52	55	46	60	-
<b>Legnagyobb jövedelem</b>	166	180	176	400	350	600	-

**27. táblázat:** A végzetek havi bruttó jövedelemének főbb statisztikai adatai(ezer Ft)

Az egyetemi szinten a végzetek bruttó havi átlagjövedelme 142 ezer Ft volt, ami 65 ezer Ft-tal haladja meg az 1999. évi országos bruttó átlagkeresetet (a KSH adatai alapján), és többé-kevésbé megegyezik az iparban dolgozó szellemi foglalkozásúak országos átlagával (137 ezer Ft). Ebből az a következtetés vonható le, hogy a kezdő okleveles mérnökök nemcsak el tudnak helyezkedni, hanem az általuk betöltött álláshelyek jövedelemszintje megfelel a műszaki értelmiség átlagjövedelemének, ami fiatal koruk figyelembe vételével kiemelendő tény.

A jövedelemcsoportok szerinti vizsgálat alapján megállapítható, hogy egyetemi szinten a végzetek kétharmada a 51-150 ezer Ft jövedelemhatárok közt keres az 1998-as adatokhoz hasonlóan, azonban a keresetnövekedések hatására az alacsonyabb jövedelemcsoportban lévők aránya csökkent, és a magasabbaké nőtt. A csoportok aránya kari megoszlásban erősen inhomogén, ami elsődlegesen a legalacsonyabb és a legmagasabb jövedelmű csoportok arányszámainak eltéréseiben jelenik meg. Az adatok elemzése során érdemes kiemelni, hogy az átlagjövedelmek az előző évi felmérés adataihoz képesti változása - meglepő módon - karonként eltérő volt (lásd 27. táblázat).

A jövedelem szórásáról a 27. táblázat alapján elmondható, hogy kari és egyetemi szinten is elég magas, és a 1998-as adatokhoz képest is nőtt. Az egyes karok szórása továbbra is a kari átlagjövedelemmel együtt változik, ami a kari átlagjövedelemnél sokkal magasabb jövedelmek számával és mértékével hozható kapcsolatba, amit a kari jövedelmek felső korlátainak nagysága is mutat.

A felmérés alapján Villamosmérnöki és Informatikai Karon volt a legmagasabb a végzetek átlagjövedelme - mint azt az előző évi és a FIDÉV felmérés is kimutatta. Ezen magas jövedelem a karon oktató szakmai tudás piacképességével hozható kapcsolatba, amelyben az informatikai fejlesztések iránt felmerülő igényeknek és a számítástechnikai és informatikai multinacionális cégek meglepedésének van fontos szerepe.



A többi karon végzettek átlagkeresetének alakulásában a szakma iránti kereslet mellett több egyéb tényező is szerepet játszik. A tényezők közül ki kell emelni a karon végzettek közül a gazdasági (ezen belül elsősorban a pénzügyi) munkakörben dolgozók arányát, mivel a felmérésben a gazdasági szakmákban dolgozók átlagkeresete (175 ezer Ft) magasabb a műszaki szakmákban dolgozóknál (144 ezer Ft). A két szakmacsoport jövedelmének ezen kapcsolata kari bontásban a 28. táblázatban tekinthető meg, mely kapcsolatot a FIDÉV felmérés is tartalmazza. Az egy évvel korábbi adatok ismeretében érdemes kiemelni, hogy a két munkakörcsoport közti jövedelemkülönbség csökkent.

	<b>KAROK</b>						
	<i>Gépész.</i>	<i>Közlek.</i>	<i>Vegyész.</i>	<i>Építő.</i>	<i>Építész.</i>	<i>Villamos.</i>	<b>Átlag</b>
<b>Műszaki munkakör</b>	111	104	98	101	122	210	<b>138</b>
<b>Gazdasági munkakör</b>	128	103	163	110	80	222	<b>149</b>

**28. táblázat:** *A végzettek havi bruttó átlagjövedelme munkakör szerint (ezer Ft)*

A jövedelmi viszonyok vizsgálata során megállapítható, hogy a vezető munkabeosztásban résztvevők keresete megegyezik a nem vezető beosztásban dolgozókéval, amely kapcsolat eltér a más felmérésekben (az előző évi felmérés és a FIDÉV felmérés) szereplő adatoktól, ezért ennek ellenőrzése komolyabb vizsgálatot igényel. Ezzel szemben a férfiak és nők közötti átlag jövedelem arány 1,38, ami meghaladja a FIDÉV felmérés esetében kapott 1,05-ös arányt.

Az átlagjövedelemhez kapcsolódó megállapítások során érdemes kitérni az átlagkeresetnek a foglalkoztató vállalat profilja (29. táblázat), telephelye (30. táblázat), mérete (31. táblázat), cégformája (32. táblázat) és tulajdonosi szerkezete (33. táblázat) szerinti kapcsolatára is.

	KAROK						Átlag
	Gépész.	Közlek.	Vegyész.	Építő.	Építész.	Villamos.	
<b>Mezőg., erdőgazdálkodás, halászat</b>	-	-	-	-	-	-	-
<b>Bányászat</b>	55	-	-	-	-	-	<b>55</b>
<b>Feldolgozóipar</b>	105	145	102	-	-	160	<b>113</b>
<b>Villamosenergia-, gáz-, hő- és vízell.</b>	115	-	117	121	150	169	<b>136</b>
<b>Építőipar</b>	93	100	-	89	127	250	<b>104</b>
<b>Kereskedelem, közúti jármű és közszüks. cikk javítása, karbant.</b>	133	111	160	-	80	258	<b>136</b>
<b>Szálláshely-szolgáltatás, vendéglátás</b>	-	-	-	-	-	170	<b>170</b>
<b>Szállítás, raktározás, posta és távközlés</b>	-	105	-	-	-	238	<b>197</b>
<b>Pénzügyi tevékenység és kiegészítő sz.</b>	-	178	-	150	-	324	<b>257</b>
<b>Ingatlanügyletek, bérbeadás</b>	-	-	-	-	350	-	<b>350</b>
<b>Közigazgatás, kötelező társadalomb.</b>	-	-	-	-	100	150	<b>133</b>
<b>Oktatás</b>	-	-	52	-	-	-	<b>52</b>
<b>Egészségügyi és szociális ellátás</b>	160	-	68	-	-	-	<b>103</b>
<b>Egyéb közösségi, társ. és személyi sz.</b>	108	108	142	154	120	210	<b>173</b>

**29. táblázat:** A végzetek havi bruttó átlagjövedelme a vállalat profilja szerint (ezer Ft)

A 29. táblázat alapján a vállalatok profilja szerinti jövedelem-rangsor karonként nagymértékben eltérő. A táblázatban szereplő jövedelemértékek vizsgálata során érdemes figyelembe venni az adott profilú vállalatoknál dolgozó végzetek számát is a kapott eredmények általánosabb elemzése előtt. A táblázatban legmagasabb átlagjövedelemmel szereplő vállalatprofilokkal („Ingatlanügyletek, bérbeadás”, „Pénzügyi tevékenység és kiegészítő szolgáltatás”, „Szállítás, raktározás, posta és távközlés”) kapcsolatban ki kell emelni, hogy az ilyen profilú cégeknél az egyik esetben sem helyezkedett el a felmérésben résztvevők több mint 6%-a (lásd 34. táblázat). Megfigyelhető még, hogy a pénzügyi tevékenységekkel foglalkozó vállalatoknál dolgozók jövedelme minden érintett kar esetén a legmagasabb, ezzel szemben a „Szállítás, raktározás, posta és távközlés” profilú cégeknél dolgozók esetén a jövedelmek nagysága csak a Villamosmérnöki Karon végzetek esetén kiemelkedő, ami a távközlés magas jövedelmezőségével áll kapcsolatban.

Azon vállalatprofilok közül, amelyet a válaszolók legalább 9%-a jelölt, a jövedelem nagysága alapján az egyéb közösségi, társadalmi és személyi szolgáltatások áll az első helyen, amit 25 ezer Ft-tal kevesebb jövedelem biztosításával a villamosenergia-, gáz-, hő- és vízellátással és kereskedelemmel foglalkozó vállalatok követnek.

A legalacsonyabb jövedelmezőségű vállalatprofil - a tapasztalatoknak megfelelően - az oktatás volt.

	<b>KAROK</b>						
	<i>Gépész.</i>	<i>Közlek.</i>	<i>Vegyész.</i>	<i>Építő.</i>	<i>Építész.</i>	<i>Villamos.</i>	<b>Átlag</b>
<b>Budapest</b>	121	119	111	98	150	223	<b>157</b>
<b>Nagyváros</b>	108	125	90	101	92	143	<b>106</b>
<b>Kisváros</b>	118	119	121	190	110	105	<b>117</b>
<b>Község</b>	100	-	120	-	150	170	<b>135</b>

**30. táblázat:** *A végzetek havi bruttó átlagjövedelme a vállalat telephelye szerint (ezer Ft)*

A 30. táblázatból leolvasható, hogy a Budapesten dolgozók jövedelme általában magasabbak, mint a vidéken dolgozók jövedelme, de a budapesti és vidéki fizetések közti arány karonként eltérő, ami a Villamosmérnöki Karon végzetek esetén a legmagasabb (1,58). A jövedelmek ezen területi eltérése egyrészt a budapesti bérvizonyokkal, másrészt a magasabb nyereséget hozó vállalkozások főváros-központúságával hozható kapcsolatba.

Az egyetemi átlagjövedelmekkel kapcsolatban érdemes kiemelni, hogy a Budapest és a vidéki nagyváros közti jövedelemkülönbség nőtt az előző évi felmérés adataihoz képest, míg a Budapest és községek közti jövedelemkülönbség csökkent, azonban figyelemmel kell lenni a községben foglalkoztatottak kis létszámára.

Az 1998-as felmérés során megállapítottuk, hogy vidéki telephely rendelkező cégek esetén az átlagjövedelmek függetlenek voltak a település nagyságától. Ezzel szemben a 30. táblázatból leolvasható, hogy a vidéki telephellyel rendelkező cégek jövedelemviszonyai karonként mind a rangsorban, mind arányokban erőteljesen eltérnek. Vidéki telephelyek szerint a legegyszerűsebb jövedelemeloszlás a Gépész-, a Közlekedés- és a Vegyészmérnöki Kar esetén van.

A 31. táblázat alapján megállapítható, hogy a vállalat mérete és a dolgozók jövedelme közti kapcsolat karonként eltérő, ezért általánosabb megállapítások az adatok alapján nem tehetők. Az összegyűjtött szinten 51-500 fő közt alkalmazó vállalatok fizették a legmagasabb jövedelmet - az előző évi felméréssel megegyezően. A táblázatból leolvasható, hogy az Építő- és az Építészmérnöki Kar esetén az 500 fő felett foglalkoztató vállalatok esetén a legmagasabb a végzetek jövedelme, ami a nagylétszámú építőipari vállalatoknál történő alkalmazással hozható kapcsolatba.

	<b>KAROK</b>						
	<i>Gépész.</i>	<i>Közlek.</i>	<i>Vegyész.</i>	<i>Építő.</i>	<i>Építész.</i>	<i>Villamos.</i>	<b>Átlag</b>
<b>0-20 fő</b>	107	121	160	87	140	167	<b>127</b>
<b>21-50 fő</b>	96	90	-	87	87	196	<b>114</b>
<b>51-100 fő</b>	155	80	91	85	115	264	<b>162</b>
<b>101-500 fő</b>	123	132	89	107	135	266	<b>162</b>
<b>500 fő feletti</b>	115	121	115	125	175	178	<b>139</b>

**31. táblázat:** A végzetek havi bruttó átlagjövedelme a vállalat mérete szerint(ezer Ft)

A 32. táblázat alapján megállapítható, hogy a vállalat cégformája és a dolgozók jövedelme közti kapcsolat karonként eltérő, csak az a megállapítás tehető, hogy a köz-, és a non-profit szférában dolgozók átlagjövedelme általában alacsonyabb, mint a gazdasági vállalatoknál dolgozóké.

	<b>KAROK</b>						
	<i>Gépész.</i>	<i>Közlek.</i>	<i>Vegyész.</i>	<i>Építő.</i>	<i>Építész.</i>	<i>Villamos.</i>	<b>Átlag</b>
<b>Jogi személyiségű gazd. társ.</b>	115	118	115	107	103	226	<b>147</b>
<b>Jogi személyiség nélküli gazd. társ.</b>	125	180	-	-	133	-	<b>137</b>
<b>Szövetkezet</b>	-	-	-	-	-	-	<b>-</b>
<b>Egyéni vállalkozás</b>	-	-	-	60	150	200	<b>137</b>
<b>Közsféra</b>	-	134	60	75	100	129	<b>99</b>
<b>Civil sféra</b>	-	-	90	-	-	-	<b>90</b>
<b>Egyéb</b>	-	70	-	-	-	175	<b>140</b>

**32. táblázat:** A végzetek havi bruttó átlagjövedelme a vállalat cégformája szerint(ezer Ft)

A 33. táblázat alapján megállapítható, hogy mind az egyetemi szinten, mind a karok esetén a külföldi tulajdonrészrel is rendelkező vállalatok esetében az alkalmazottak átlagjövedelme általában magasabb, és a tulajdonrész növekedésével együtt emelkedik. A megállapításnak megfelelően minden karon a multinacionális cégnél dolgozók jövedelme a legmagasabb. Az egyetemi tendenciától legnagyobb eltérés az Építészmérnöki Karon végzetek esetén figyelhető meg.

	<b>KAROK</b>						
	<i>Gépész.</i>	<i>Közlek.</i>	<i>Vegyész.</i>	<i>Építő.</i>	<i>Építész.</i>	<i>Villamos.</i>	<b>Átlag</b>
<b>Saját/családi</b>	106	-	-	78	127	185	<b>122</b>
<b>Tisztán magyar</b>	113	112	81	95	101	161	<b>113</b>
<b>Többségében magyar</b>	97	108	94	106	65	182	<b>119</b>
<b>Többségében külföldi</b>	148	115	-	117	92	234	<b>169</b>
<b>Kizárólag külföldi</b>	107	140	140	104	-	259	<b>199</b>
<b>Multinacionális</b>	147	154	148	270	-	265	<b>219</b>

**33. táblázat:** A végzetek havi bruttó átlagjövedelme a vállalat tulajdonosi szerkezete szerint(ezer Ft)

A felmérés a résztvevők jövedelmi viszonyainak jobb megismerése érdekében a keresethez kapcsolódó juttatások is kitért. Ennek jelentőségét mutatja, hogy a válaszolók 59%-a jelezte, hogy egyéb juttatásban részesül, mely juttatásfajták közül az étkezési hozzájárulást (juttatásban részesülők 39%-a), különféle utazási támogatást (39%) és mobiltelefon-használatot (15%) érdemes kiemelni.

A felmérés utolsó 6 kérdése a munkahelyet biztosító vállalattal kapcsolatos információk összegyűjtését célozta meg, amelyek segítségével lehetőség nyílik a jelenlegi, mérnöki végzettséget igénylő gazdasági környezet feltérképezésére.

A mérnöki munkahelyeket adó cégek profilja (34. táblázat) kari szinten elég eltérő képet mutat, ezért csak néhány kari jellemzőt emelünk ki. A válaszolók legnagyobb része egyetemi szinten az építőiparban dolgozik, amiben döntő szerepe van annak, hogy az Építő- és az Építészmérnöki Karon végzettek több mint háromnegyede ott dolgozik. Az építőipari profilú cégek után az egyéb közösségi, társadalmi és személyi szolgáltatásokkal foglalkozó vállalatok alkalmazzák a legtöbb pályakezdőt. Ezen profilú vállalatoknál a Közlekedésmérnöki és a Villamosmérnöki és Informatikai Karon végzettek aránya kiemelkedően magas, és ez az egyetlen vállalatprofil, melyet az összes karon végzettek közül megjelöltek. Az Építőmérnöki Karon végzettek és az építőipar közötti kapcsolathoz hasonlóan szoros a Vegyészmérnöki Kar és a feldolgozóipar közötti, ami a vegyipari konjunktúrával magyarázható. A Gépészmérnöki Karon végzettek több mint fele a különböző ipari profilú cégeknél (bányászat, feldolgozóipar, villamosenergia-, gáz-, hő- és vízellátás, építőipar) dolgozik, ami korrelál mind a szakmaisági, mind a betöltött munkaköröknél tapasztalt adatokkal (lásd 23. és 24. táblázat). Kiemelhető még, hogy a Villamosmérnöki és Informatikai Karon végzettek helyezkednek el legtöbb eltérő profilú vállalatnál, ami a számítástechnika és az informatika általános elterjedtségével és széleskörű felhasználásával magyarázható.

	KAROK						
	Gépész.	Közlek.	Vegyész.	Építő.	Építész.	Villamos.	Átlag
Mezőg., erdőgazdálkodás, halászat	-	-	-	-	-	-	-
Bányászat	4	-	-	-	-	-	-
Feldolgozóipar	20	10	67	-	-	3	<b>11</b>
Villamosenergia-, gáz-, hő- és vízell.	20	-	5	10	4	10	<b>9</b>
Építőipar	8	3	-	77	81	2	<b>29</b>
Kereskedelem, közúti jármű és közszüks. cikk javítása, karbant.	24	34	5	-	4	5	<b>10</b>
Szálláshely-szolgáltatás, vendéglátás	-	-	-	-	-	2	-
Szállítás, raktározás, posta és távközlés	-	15	-	-	-	15	<b>6</b>
Pénzügyi tevékenység és kiegészítő sz.	-	7	-	2	-	10	<b>4</b>
Ingtatlanügyletek, bérbeadás	-	-	-	-	4	-	-
Közigazgatás, kötelező társadalomb.	-	-	-	-	4	3	<b>2</b>
Oktatás	-	-	5	-	-	-	-
Egészségügyi és szociális ellátás	4	-	5	-	-	-	<b>2</b>
Egyéb közösségi, társ. és személyi sz.	20	31	14	10	4	50	<b>25</b>

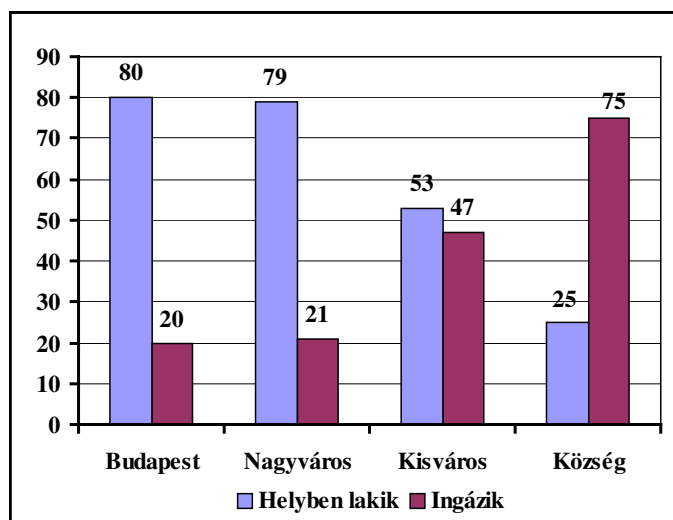
**34. táblázat:** A végzeteket alkalmazó vállalatok profilja (%)

A cégek telephelyének összesítése (35. táblázat) során egyértelműen kiemelhető az iparban és a gazdaságban általánosan megfigyelhető főváros-központúság, mivel a cégek telephelyének karonként legalább fele Budapesten van. A legnagyobb területi szórtság a Vegyész-mérnöki Kar esetén állapítható meg. Külön érdemes kiemelni a Gépész-mérnöki Karon végzeteket alkalmazó vállalatok esetén a nagyvárosok szerepét, ami az 500 fő feletti, gépipari nagyvállalatok vidéki nagyvárosokban történő, adózási és egyéb kedvezmények miatti letelepedésével hozható kapcsolatba. A Közlekedésmérnöki Karon végzeteket alkalmazó vállalatok közel egynegyede vidéki kisvárosban van, mely magas arány magyarázata további vizsgálatot igényel.

	KAROK						
	Gépész.	Közlek.	Vegyész.	Építő.	Építész.	Villamos.	Átlag
<b>Budapest</b>	50	68	55	69	67	91	<b>71</b>
<b>Nagyváros</b>	38	10	23	29	22	4	<b>19</b>
<b>Kisváros</b>	8	22	18	2	7	3	<b>8</b>
<b>Község</b>	4	-	5	-	4	1	<b>2</b>

**35. táblázat:** A végzeteket alkalmazó vállalatok telephelye (%)

A cég telephelyéhez kapcsolódóan a munkahely és a pályakezdő lakhelye közti ingázók számát is összegyűjtöttük. Az ingázással kapcsolatban megállapítható (11. ábra), hogy ingázók aránya a telephely nagyságával együtt csökken.



11. ábra: A helyben lakó végzettek eloszlása vállalatok telephelye szerint(%)

	KAROK						Átlag
	Gépész.	Közlek.	Vegyész.	Építő.	Építész.	Villamos.	
<b>0-20 fő</b>	19	13	5	21	54	14	<b>20</b>
<b>21-50 fő</b>	15	6	-	17	12	8	<b>10</b>
<b>51-100 fő</b>	8	6	14	15	8	16	<b>12</b>
<b>101-500 fő</b>	19	33	19	23	19	22	<b>21</b>
<b>500 fő felett</b>	38	42	62	25	8	41	<b>37</b>

36. táblázat: A végzeteket alkalmazó vállalatok mérete (%)

A vállalatok méretének kari megoszlását a 36. táblázat tartalmazza. Összegytemi szinten az elhelyezkedők 30%-a a kisvállalkozásokban (0-50 fő) és 37%-a a nagyvállalatoknál (500 fő felett) helyezkedett el, de a két vállalat-típus aránya karonként jelentősen különbözik. Az előző évi felmérés eredményeivel összehasonlítva jelentős mértékben (7%-kal) nőtt a nagyvállalatoknál és ezzel hasonló mértékben (10%-kal) csökkent a kisvállalkozásokban dolgozók aránya. Az átlagos arányoktól az Építészmérnöki Kar tér el legjobban, ahol a végzettek 66%-a a 20 fő alatti vállalatoknál dolgozik, ami valószínűleg a tervezőirodák alacsony létszámával indokolható. Az eltérések között kiemelhető, hogy a nagyvállalatok aránya a Vegyész-, a Gépész-, a Közlekedésmérnöki, a Villamosmérnöki és Informatikai Kar esetén magas, ami a vegyiparban, a gépiparban, a közlekedésben, a számítástechnikában és az informatikában foglalkozó külföldi multinacionális cégeknél és hazai nagyvállalatoknál megfigyelhető, fiatal diplomások iránti igénnyel magyarázható. Ezen nem rövidtávú igény, felhívja a figyelmet az egyetem és az ezen a területen működő nagyvállalatok közti információs, gazdasági és elhelyezkedést segítő kapcsolatok erősítésének szükségességére.

A végzeteket alkalmazó vállalatokkal kapcsolatban az ez évi kérdőívben külön kitértünk a cégformájukra (37. táblázat) és a tulajdonosi szerkezetükre (38. táblázat).

	<b>KAROK</b>						
	<i>Gépész.</i>	<i>Közlek.</i>	<i>Vegyész.</i>	<i>Építő.</i>	<i>Építész.</i>	<i>Villamos.</i>	<b>Átlag</b>
<b>Jogi személyiségű gazd. társ.</b>	92	87	85	94	68	90	<b>88</b>
<b>Jogi személyiség nélküli gazd. társ.</b>	8	4	-	-	24	-	<b>4</b>
<b>Szövetkezet</b>	-	-	-	-	-	-	-
<b>Egyéni vállalkozás</b>	-	-	-	2	4	2	<b>1</b>
<b>Közsféra</b>	-	6	10	4	4	5	<b>5</b>
<b>Civil szféra</b>	-	-	5	-	-	-	-
<b>Egyéb</b>	-	3	-	-	-	3	<b>2</b>

**37. táblázat:** A végzeteket alkalmazó vállalatok cégformája (%)

A vállalatok cégforma szerinti vizsgálatával kapcsolatban kiemelendő, hogy egyetemi és kari szinteken is a jogi személyiséggel rendelkező gazdasági társaságok (kft., rt.) aránya elsöprő, és csak az Építészmérnöki Karon végzetek esetén csökken 80% alá. A többi cégforma közül a közsférában és a jogi személyiség nélküli gazdasági társaságban dolgozók aránya éri el a 4%-ot. A jogi személyiség nélküli gazdasági társaságok az alkalmazás szempontjából az Építészmérnöki Kar esetén jelentős, ami a kislétszámú tervezőirodák betéti társaságként való működésével hozható kapcsolatba.

	<b>KAROK</b>						
	<i>Gépész.</i>	<i>Közlek.</i>	<i>Vegyész.</i>	<i>Építő.</i>	<i>Építész.</i>	<i>Villamos.</i>	<b>Átlag</b>
<b>Saját/családi</b>	12	-	-	6	45	3	<b>9</b>
<b>Tisztán magyar</b>	44	55	33	67	31	31	<b>44</b>
<b>Többségében magyar</b>	12	16	29	13	12	12	<b>14</b>
<b>Többségében külföldi</b>	8	6	-	6	8	11	<b>8</b>
<b>Kizárólag külföldi</b>	12	10	14	4	-	18	<b>11</b>
<b>Multinacionális</b>	12	13	24	4	4	25	<b>14</b>

**38. táblázat:** A végzeteket alkalmazó vállalatok tulajdonosi szerkezete (%)

A vállalatok tulajdonosi szerkezete szerinti vizsgálatából kiderül, hogy egyetemi szinten a legnagyobb aránya a tisztán magyar tulajdonú vállalatoknál figyelhető meg, a többi tulajdonosi szerkezetű vállalat megoszlása egyenletesnek tekinthető. A vállalatok karonkénti tulajdonos szerkezet szerinti megoszlása nagyon eltérő, ezért csak néhány adat kiemelésére térek ki. Az Építészmérnöki Karon végzetek majdnem fele saját vagy családi tulajdonú vállalatnál dolgozik, mely adat a kislétszámú saját tulajdonú tervezőirodák meglétére utal - a vállalatok cégforma és nagyság szerinti megoszlásához hasonlóan. A tisztán magyar tulajdonú vállalatok foglalkoztatják az Építészmérnöki Karon végzetek kétharmadát, ami az építőipari



vállalatokat jellemző tulajdonviszonyokat jellemzi. A multinacionális cégeknél dolgozók közül a Villamosmérnöki és a Vegyészmérnöki Karon végzettek aránya emelhető ki, ami a Villamosmérnöki Karon végzettek esetén a hazánkra települő nagy informatikai és számítástechnikai vállalatok magas számával hozható kapcsolatba.

A vállalatokról összegyűjtött adatok közti kapcsolatokat a 39., 40. és 41. táblázat mutatja be. A kapcsolatok vizsgálata során sok érdekességet meg lehet figyelni, de ezek közül csak néhányat emelünk ki.

	<i>Saját/ családi</i>	<i>Tisztán magyar</i>	<i>Többs. magyar</i>	<i>Többs. külföldi</i>	<i>Kizár. külföldi</i>	<i>Multinac.</i>
<b>Budapest</b>	9	41	16	9	9	16
<b>Nagyváros</b>	9	60	7	2	12	9
<b>Kisváros</b>	11	22	11	17	22	17
<b>Község</b>	25	25	-	-	25	25
<b>Átlag</b>	<b>9</b>	<b>43</b>	<b>14</b>	<b>8</b>	<b>11</b>	<b>15</b>

**39. táblázat:** A végzeteket alkalmazó vállalatok telephelye tulajdonosi szerkezetük szerint(%)

A vidéki nagyvárosi telephelyű vállalatok közül a tisztán magyar tulajdonosúak aránya kimagaslóan nagy, ezzel szemben a vidéki kisvárosi telephelyűeknél a többségében vagy tisztán külföldi tulajdonú, valamint a multinacionális vállalatok aránya magas. Ezen ellentét elemzése során külön vizsgálni kell a magyar tulajdonú vállalatok alapítási és a külföldi tulajdonú vállalatok letelepedési szokásait.

	<i>Saját/ családi</i>	<i>Tisztán magyar</i>	<i>Többs. magyar</i>	<i>Többs. külföldi</i>	<i>Kizár. külföldi</i>	<i>Multinac.</i>	<b>Átlag</b>
<b>0-20 fő</b>	86	21	3	17	8	-	<b>20</b>
<b>21-50 fő</b>	14	10	10	6	8	9	<b>10</b>
<b>51-100 fő</b>	-	16	13	11	8	9	<b>12</b>
<b>101-500 fő</b>	-	23	23	11	24	25	<b>20</b>
<b>500 fő felett</b>	-	29	52	56	52	56	<b>38</b>

**40. táblázat:** A végzeteket alkalmazó vállalatok tulajdonosi szerkezete nagyságuk szerint(%)

A statisztikai adatoknak és a tapasztalatoknak megfelelően a multinacionális cégek több mint fele a nagyvállalatok közé és a saját tulajdonú vállalatok összessége pedig a kisvállalatok közé tartozik. További érdekesség, hogy az összes, külföldi tulajdonú is tartalmazó vállalatcsoport esetén az 500 fő feletti nagyvállalatok aránya meghaladja az 50%-ot, valamint a tisztán magyar tulajdonú vállalatokkal kapcsolatban a vállalatnagyság szerint eloszlás egyenletesnek tekinthető.

	<i>0-20 fő</i>	<i>21-50 fő</i>	<i>51-100 fő</i>	<i>101-500 fő</i>	<i>500 fő feletti</i>	<b>Átlag</b>
<b>Budapest</b>	69	73	74	70	72	<b>71</b>
<b>Nagyváros</b>	24	23	15	20	17	<b>19</b>
<b>Kisváros</b>	4	4	7	6	11	<b>8</b>
<b>Község</b>	3	-	4	4	-	<b>2</b>

**41. táblázat:** *A végzeteket alkalmazó vállalatok mérete telephelyük szerint(%)*

A méret szerinti vállalatcsoportosítás érdekessége, hogy az 500 fő feletti cégeknél a vidéki kisvárosban lévők aránya magasabb az egyetemi átlagnál, aminek okait külön is érdemes lenne vizsgálni.

## 8. Összegzés

A felmérés részletes elemzése után összegzésként megállapítható, hogy az 1997-ben és az 1998-ban végzettektől összegyűjtött adatok számos, mind az egyetem, mind az országos munkaügyi szervezetek számára hasznos információt tartalmaznak, melyek segítségével lehetőség nyílik a pályakezdő okleveles mérnökök elhelyezkedésének, munkakörülményeinek és életszínvonalának részletesebb megismerésére.

A két év adatai már lehetőséget adtak az adatok összehasonlítására és az esetleges eltérések kiemelésére (esetenként elemzésére is), de sajnos még nem alkalmasak trendek, tendenciák megállapítására. A következőkben a felmérés legérdekesebb és legjobban használható következtetéseit és megállapításait ismertetjük a kérdések sorrendjében.

Az egyetemen töltött idő (átlagéletkor) a felmérés alapján az előző évhez képest nem nőtt, ami abból a szempontból lehet érdekes, hogy ezen évfolyam (a 93-ban felvettek) tanultak először kreditrendszerben. A legmagasabb átlagéletkor az Építészmérnöki Karon végzettek körében figyelhető meg. A végzettek 60 %-a vidékről származik. Mindkét szülő esetén a felsőfokú végzettségük aránya a legmagasabb. A szülők foglalkoztatási adatai alapján az apák jellemzően szellemi munkakörben, vezető beosztásban, az anyák szintén szellemi munkakörben, de nem vezetőként dolgoznak.

A végzett nők szüleinél a műszaki felsőfokú végzettség dominál, amiből a nők magasabb fokú „szülő-követési” hajlamára lehet következtetni. A nőket emellett jellemzi még az otthontól való nehezebb elszakadás is, amit többségük szüleinek budapesti lakhelye támaszt alá. A végzett nők ezen iskolaválasztási szokásai mindkét évfolyam végzettei közt kimutathatók. A férfiak mindkét év vonatkozásában a nőknél mobilisabbnak bizonyultak, azaz körükben a vidékiek aránya magasabb, valamint a szüleiknél -a nőkhöz hasonlóan- a műszaki és egyéb főiskolai/egyetemi végzettség dominál.

A végzettek alig egyharmada házasodott meg, vagy él élettársi kapcsolatban, ez az arány -a vártak megfelelően- a nők körében jóval magasabb. A végzettek 58 %-a még mindig a szüleivel lakik, és sajnos csak alig egyharmaduk rendelkezik saját lakással.

A végzetteknek a tanulmányaik hasznosságáról alkotott kép meglehetősen változatos, és elmondható, hogy az előző évi egyenletes eloszláshoz képest, mind a legjobb („elengedhetetlenül fontos”), mind a legrosszabb („csak szemléletet adott”) kategória aránya csökkent és a közepes megítélések („nagyon hasznos”, „részben felhasználható”) aránya növekedett. Az egyetem erősségei közül továbbra is a „szakmai problémákra való felkészítést” emelte ki a végzettek közel kétharmada, emellett az egyes karokon az oktatott szakmának és tananyagának megfelelően említésre került még a „gyakorlati ismeretek”, „egyéb pénzügyi, szervezési, kommunikációs ismeretek”, illetve a „szakmai elmélet erőssége”.

Az egyetemi képzéssel kapcsolatban további pozitívumként említhető meg, hogy a válaszadók 10 %-a nem jelölt meg egyetlen hiányosságot sem, ami az előző évi arányhoz képest is komoly javulás. A képzés hiányosságára kapott válaszok karonként erőteljesen eltérnek, ezért csak néhány jellegzetes adatot érdemes kiemelni. A legfontosabb hiányosságnak -a múlt évhez hasonlóan- a „kevés szakmai gyakorlatot” jelölték meg legtöbbször (33 %), és jelentősen nőtt a „nem korszerű szakmai ismereteket” megjelölők aránya is. Ezen hiányosságokat érdemes lesz figyelembe venni az egyetem szakmai oktatásának átalakítása és fejlesztése során. A hiányosságok közül előkelő helyet foglalt el a „kevés szakmai anyagon túlmutató ismeret” -kiemelten az Építőmérnöki Kar esetén-, amihez hozzávéve az „emberi kapcsolatok oktatásának hiánya” címszó arányát is, az adatok egyértelműen rámutatnak a gazdasági, jogi és menedzsment típusú tanulmányok iránti nagyobb igényre, és a kielégítése érdekében teendő egyetemi szintű stratégiai fejlesztések fontosságára. A nyelvtanulási lehetőségekkel való elégedetlenség karonként erőteljesen heterogén, de igen kedvező, hogy a nyelvtanulási lehetőségekkel kapcsolatos negatív vélemények egyetemi szinten a felére csökkentek a múlt évhez képest.

A végzetek továbbképzés iránti igénye -a múlt évhez hasonlóan-elsöprőnek tekinthető, ami az élethosszig tartó tanulás gondolatának magyarországi megtelepedését jelzi. Ezen információkra építve az Egyetem, amennyiben versenyképes kínálatot nyújt, hosszútávra biztosíthatja szakmai potenciáljának megfelelő részesedését az oktatási piacon mind a tanfolyami, mind a posztgraduális szinten. A továbbképzési igények elemzése két fő tendenciára hívják fel figyelmet: egyrészt a végzetek többségét a közgazdasági tartalmú képzések érdeklik, főként szervezett posztgraduális vagy tanfolyami formában, másrészt a szakmai tartalmú képzéseknél a reguláris képzések mellett egyre nagyobb elismertséget szereznek a kötetlenebb (önképzés, vállalati tréning) formák, melyek előtérbe helyezik a távoktatási módszereket, valamint szakmai segédanyagok kiadásának lehetőségét. Érdemes kiemelni, hogy az előző évhez képest nőtt a szakmai továbbképzések iránti igény -főként a Gépészmérnöki, a Vegyészmérnöki és a Villamosmérnöki Karnál-, de továbbra is gazdasági típusú ismeretekre kívánnak többen szert tenni.

A végzetek foglalkoztatáspolitikai vizsgálatának legfontosabb megállapítása, hogy a felmérésben résztvevők közt egy regisztrált munkanélküli volt és a gazdaságilag inaktívak aránya is csak 4 %. A felmérés ezen adatai még pozitívabb képet mutatnak az egyetemi diplomás végzős mérnökökről, mint a -korábban már említett- FIDÉV felmérés. A munkaviszonyban lévők mellett a doktorandusz hallgatók száma jelentős, különösen a Vegyészmérnöki és a Gépészmérnöki Kar esetében.

A végzetek elhelyezkedési módszereit a felmérés külön, lehetőségeihez képest részletesen elemezte, amiből látható, hogy az elhelyezkedők több mint egyharmada az egyetem segítségével helyezkedett el, és összesen 78 %-uk igényelte volna az egyetem segítségét. Ennek ismeretében megállapítható, hogy a BME Karrier Központ -mint az egyetemen végzetek elhelyezkedést segítő szervezeti egység- működésének fejlesztését a végzetek több mint háromnegyede fontosnak és hasznosnak tartja. Az ilyen nagymértékű

hallgatói igények kielégítése érdekében a Karrier KözPont által végzett feladatok (cégelőadások szervezése, munka-erőpiaci képzések indítása, pályaorientáció) támogatására, minél szélesebb körű megismertetésére és további fejlesztésére van szükség. A felmérésben résztvevők elsődlegesen a vállalatok megismertetését és munkahelyek közvetítését várják el ezen szervezeti egységtől továbbra is.

A jelenleg betöltött munkahely vizsgálata során megállapítható, hogy a legtöbben még mindig az első munkahelyen dolgoznak beosztottként, és műszaki szakmához kapcsolódó munkakört töltenek be -a múlt évi felmérés adataihoz hasonlóan. Ennek megfelelően a válaszolók több mint kétharmada úgy nyilatkozott, hogy szakmájában helyezkedett el. Az egyetemi átlagtól legjobban a Közlekedésmérnöki Kar tér el, ahol a legmagasabb a gazdasági (humán) típusú munkakörben (kereskedelmi, pénzügyi, közgazdasági, marketing, emberi erőforrás) dolgozók (18 %) és a nem szakmai munkát végzők aránya (18 %). A végzettek 13 %-a rendelkezik mellékállással, aminek aránya az Építészmérnöki Karon végzettek esetén kimagasló. A végzettek közel 80 %-a elégedett munkahelyével, és az elégedettség nagyobb az átlagosnál magasabb jövedelem és a munkahelyi szakmai elismertség esetén.

A végzettek bruttó havi átlagjövedelme 142 ezer forint volt, ami közel megegyezik az iparban dolgozó szellemi foglalkozásúak 1999. évi országos bruttó átlagkeresetével. Ebből az a következtetés vonható le, hogy a kezdő okleveles mérnökök által betöltött álláshelyek jövedelemszintje megfelel a műszaki értelmiség átlagjövedelmének, ami fiatal koruk miatt figyelemre méltó. A végzettek 142 ezer Ft-os bruttó havi átlagjövedelme 65 ezer Ft-tal haladja meg az 1999. évi országos bruttó átlagkeresetet (a KSH adatai alapján) és 15 ezer Ft-tal az előző évi felmérés bruttó havi átlagjövedelmét. A végzettek átlagjövedelme a Villamosmérnöki és Informatikai Karon volt a legmagasabb, ami a karon oktatott szakmai tudás piacképességével hozható kapcsolatba. A válaszadók helyzetével és jövedelmével kapcsolatban megállapítható, hogy a gazdasági típusú munkakörben dolgozók keresete magasabb. Az átlagjövedelemnél magasabb jövedelmet nyújtó vállalatok profilja az „Ingatlanügyek, bérbeadás”, a „Pénzügyi tevékenység és kiegészítő szolgáltatás”, a „Szállítás, raktározás, posta és távközlés”, az „Egyéb közösségi, társadalmi és személyi szolgáltatás” és a „Szálláshely-szolgáltatás, vendéglátás”. Telephely szerint a fővárosi vállalatoknál, nagyság szerint a 50-500 fő közt alkalmazó vállalatoknál, a cégforma szerint a jogi személyiséggel rendelkező társaságoknál a tulajdonosi szerkezet szerint pedig a multinacionális cégeknél legmagasabb a végzettek jövedelme.

A végzeteket alkalmazó vállalatokhoz kapcsolódó adatok lehetővé teszik a pályakezdő felsőfokú végzettségű műszakiak iránti munkaerőpiaci kereslet feltérképezését. Ezen adatok alapján kiemelhető az alkalmazó cégek főváros-központúsága, a legnagyobb területi szórtság a Vegyészmérnöki Kar esetén található. A legtöbb pályakezdőt az építőipari profilú cégek után az egyéb közösségi, társadalmi és személyi szolgáltatásokkal foglalkozó vállalatok alkalmazzák. A Villamosmérnöki és Informatikai Karon végzettek helyezkednek el legtöbb eltérő profilú vállalatnál, ami a számítástechnika és az informatika általános

elterjedtségével és széleskörű felhasználásával magyarázható. Az elhelyezkedők közel egyharmada a kisvállalkozásokban és egyharmada a 500 fő feletti nagyvállalatoknál helyezkedett el, de a két vállalat-típus aránya karonként jelentősen különbözik. A végzeteket alkalmazó vállalatok közt egyetemi és kari szinten egyaránt a jogi személyiséggel rendelkező gazdasági társaságok (kft., rt.) aránya elsöprő. A vállalatok tulajdonosi szerkezet szerinti vizsgálatából kiderül, hogy egyetemi szinten a legnagyobb foglalkoztatási arány a tisztán magyar tulajdonú vállalatoknál figyelhető meg, a többi tulajdonosi szerkezetű vállalat megoszlása egyenletesnek tekinthető. A végzeteket alkalmazó vállalatok egyes karokhoz tartozó jellemzői közül kiemelendő, hogy az Építészmérnöki Karon végzettek nagyrésze saját vagy családi tulajdonú, 20 fő alatti alkalmazotti létszámú, kft. vagy bt. cégformájú vállalatnál dolgozik, ezzel szemben az Építőmérnöki Karon végzettek kétharmadát a tisztán magyar tulajdonú építőipari vállalatok foglalkoztatják. A Villamosmérnöki és Informatikai Karon végzettek jelentős számban az 500 fő feletti, fővárosi telephelyű, multinacionális cégeknél dolgoznak, ami a hazánkra települő nagy informatikai és számítástechnikai vállalatok magas számával hozható kapcsolatba.

Az elkészített felmérés végső megállapításaként ki kell emelnünk, hogy az eddig végzett két felmérés még nem teszi lehetővé stratégiai tervezést segítő trendek, tendenciák felismerését. Ezek megállapításához a jelen felméréshez hasonló, azonos feltételek alapján kiválasztott célcsoportok adatsoraira lesz szükség.

## **9. Melléklet**

1. Rektor Úr és az Egyetemi Hallgatói Képviselő elnöke által írt levél.
2. Kérdőív.



**BUDAPESTI MŰSZAKI EGYETEM**



**Egyetemi Hallgatói Képviselőtestület**

**Tisztelt ex-Műegyetemista Hallgatónk!**

*Napjainkban az országos médiákban gyakorta hallhatunk - olvashatunk néha hihető, néha hihetetlen adatokat, véleményeket, valódi és álhíreket, melyek rólunk mérnökökről szólnak. Sokszor hallható, az a szerintünk nem teljesen helytálló vélekedés, hogy ma Magyarországon sok a mérnök, s ennyire a munkaerőpiacnak nincs is szüksége.*

*Az Egyetemi Hallgatói Képviselőtestület kezdeményezésére a Diákközpontban működő Karrier KözPont az elmúlt évben felmérést készített, amely az Egyetemen 1997-ben végzett hallgatók elhelyezkedését vizsgálta, egy évvel a diplomázásuk után. A felmérés eredményeit az Egyetemi Tanács is tárgyalta, eredményeit részben hasznosította, s úgy döntött, hogy a felmérést lehetőleg minden évben el kell végezni. A felmérés adataiból készült tanulmány a <http://www.bme.hu/hu/egyeb> címen tekinthető meg.*

*E felmérést a jövőben szeretnénk évente megismételni, hogy a hosszabb távú tendenciákat megismerve készülhessen a Műegyetem a huszonegyedik századra. A felmérés -a tavalyihoz hasonlóan- anonim, így személyes adatai nem kerülnek veszélybe, bár így több kérdésre kell válaszolni. Szeretnénk ezen alkalmat kihasználni arra is, hogy afelől tájékozódjunk, vajon korábbi hallgatóink hogyan vélekednek az itt kapott tudás használhatóságáról, milyen területeken szeretnék továbbképezni magukat.*

*Kérjük töltse ki a kérdőívet és a díjmentes válaszborítékban küldje vissza. Köszönjük, hogy segítette munkánkat. Levelünkhöz mellékelünk még két tájékoztató anyagot, melyek az Egyetemmel való további kapcsolattartási lehetőségekről, illetve az Egyetem által kínált MBA és Menedzser másoddiplomás képzési lehetőségekről és a Mérnöktovábbképző Intézet kurzusairól adnak további tájékoztatást.*

**Budapest, 1999. június ' '.**

*Minden jót kívánva, köszönettel:*

**/Detrekői Ákos/**

**/Rektor/**

**/Farkas Gyula/**

**/Elnök/**



# KÉRDŐÍV

## Tisztelt Válaszadók!

Köszönjük, hogy ezen kérdőív kitöltésével segíti munkánkat! Mivel a felmérésben való részvétel önkéntes és anonim, kérjük, hogy a kitöltött kérdőívet a borítékban található díjmentes válaszbortékban küldje vissza részünkre a feladó feltüntetése nélkül.

Kérjük, hogy a kitöltés során a több alternatívát felkínáló kérdések esetében az Önre leginkább jellemző **egy** választ jelölje be az alternatíva előtti négyzet beikszelésével. (Ez alól a 28. pont kivétel, ahol több alternatíva is megjelölhető.)

## I. Család

<b>1. A választ adó neme:</b>	<input type="checkbox"/> férfi	<input type="checkbox"/> nő
<b>2. Kora:</b> .....év		
<b>3. Szülei lakóhelye:</b>	<input type="checkbox"/> Budapest	<input type="checkbox"/> kisváros
	<input type="checkbox"/> vidéki nagyváros	<input type="checkbox"/> község
<b>3. Édesapja jelenleg:</b>	<input type="checkbox"/> foglalkoztatott	<input type="checkbox"/> nyugdíjas
	<input type="checkbox"/> regisztrált munkanélküli	<input type="checkbox"/> nem regisztrált munkanélküli
	<input type="checkbox"/> egyéb (.....) okból nem dolgozik	
<b>4. Édesapja jelenlegi/legutolsó foglalkozása:</b>		
	<input type="checkbox"/> szellemi munkakörben vezető beosztású alkalmazott	
	<input type="checkbox"/> szellemi munkakörben alkalmazott	
	<input type="checkbox"/> fizikai munkakörben vezető beosztású alkalmazott	
	<input type="checkbox"/> fizikai munkakörben alkalmazott	
	<input type="checkbox"/> egyéb (pl.: egyéni vállalkozó)	
<b>5. Édesanyja jelenleg:</b>	<input type="checkbox"/> foglalkoztatott	<input type="checkbox"/> nyugdíjas
	<input type="checkbox"/> regisztrált munkanélküli	<input type="checkbox"/> nem regisztrált munkanélküli
	<input type="checkbox"/> egyéb (.....) okból nem dolgozik	
<b>6. Édesanyja jelenlegi/legutolsó foglalkozása:</b>		
	<input type="checkbox"/> szellemi munkakörben vezető beosztású alkalmazott	
	<input type="checkbox"/> szellemi munkakörben alkalmazott	
	<input type="checkbox"/> fizikai munkakörben vezető beosztású alkalmazott	
	<input type="checkbox"/> fizikai munkakörben alkalmazott	
	<input type="checkbox"/> egyéb (pl.: egyéni vállalkozó)	

<b>7. Édesapja iskolai végzettsége:</b>	<input type="checkbox"/> általános iskola v. kevesebb	<input type="checkbox"/> érettségi
	<input type="checkbox"/> szakmunkásképző	<input type="checkbox"/> műszaki főiskola, egyetem
	<input type="checkbox"/> egyéb főiskola, egyetem	
<b>8. Édesanyja iskolai végzettsége:</b>	<input type="checkbox"/> általános iskola v. kevesebb	<input type="checkbox"/> érettségi
	<input type="checkbox"/> szakmunkásképző	<input type="checkbox"/> műszaki főiskola, egyetem
	<input type="checkbox"/> egyéb főiskola, egyetem	
<b>9. Van-e házastársa, vagy élettársa?</b>	<input type="checkbox"/> van	<input type="checkbox"/> nincs
<b>10. Van-e gyermeke?</b>	<input type="checkbox"/> igen, ..... fő	<input type="checkbox"/> nincs
<b>11. Van-e saját (önkormányzati, vagy személyi tulajdonú) lakása:</b>	<input type="checkbox"/> van	
	<input type="checkbox"/> nincs	
	<i>Ha nincs lakása</i> <input type="checkbox"/> szüleivel lakik	
	<input type="checkbox"/> rokonainál lakik	
	<input type="checkbox"/> albérletben lakik	
	<input type="checkbox"/> egyéb jogcímen lakik (kérjük nevezze meg) .....	

## II. Tanulmányok, vélemények, továbbképzés

<b>12. Kar megnevezése, ahol végzett:.....</b>			
<b>13. Szak megnevezése, ahol végzett:.....</b>			
<b>14. A diploma minősítése:</b>	<input type="checkbox"/> jeles	<input type="checkbox"/> jó	
	<input type="checkbox"/> közepes	<input type="checkbox"/> elégséges	
<b>15. Nyelvtudása és szintjei?</b>	<input type="checkbox"/> ..... nyelvből:	alapfok	középfok
	<input type="checkbox"/> ..... nyelvből:	alapfok	középfok
	<input type="checkbox"/> ..... nyelvből:	alapfok	középfok
<b>16. Munkája során milyen nyelvismeretre van szüksége?</b>	<input type="checkbox"/> ..... nyelv		
	<input type="checkbox"/> ..... nyelv		
	<input type="checkbox"/> ..... nyelv		

**17. Mennyire érzi hasznosnak az egyetemen tanultakat munkájában?**

- elengedhetetlen
- nagyon hasznos
- részben felhasználható
- alig használható
- egyáltalán nem használható
- még nem tudom

**18. Milyenek látja szakmája erkölcsi és anyagi presztízsét?**

- legnagyobb mértékben elismert szakmák közé tartozik
- jól elismert szakmák közé tartozik
- közepesen elismert szakmák közé tartozik
- rosszul elismert szakmák közé tartozik
- legkisebb mértékben elismert szakmák közé tartozik

**19. Mint végzett mérnök mennyire érzi teljesítményének elismerését munkatársai között?**

- elismernek
- részben ismernek el
- nem ismernek el
- még nem tudom

**20. Véleménye szerint mik voltak az egyetemi képzés erősségei?**

- gyakorlati ismereteket adott
- felkészített a szakmai problémák megoldására
- a szakmai ismereteken túl pénzügyi, jogi, szervezési, kommunikációs ismereteket adott
- sok szó esett az emberi, munkatársi kapcsolatok fontosságáról
- egyéb (kérjük nevezze meg).....

**21. Véleménye szerint mik voltak az egyetemi képzés hiányosságai?**

nem korszerű és/vagy nem elégséges mértékű szakmai ismeretet tanítottak

kevés, vagy gyenge volt a szűken vett szakmai anyagokon túlmutató ismeretek közlése (pl. pénzügyi, jogi szervezési, kommunikációs ismeretek hiánya)

kevés volt a szakmai gyakorlati lehetőség

alacsony szintű vagy nem elégséges nyelvtanulási lehetőség

az emberekkel, munkatársakkal való kapcsolattartásról nem, vagy csak alig esett szó

egyéb (kérjük nevezze meg) .....

---

**22. Szükségesnek tartja-e szakmai továbbképzését?**

igen  nem

---

**23. Ha igen, milyen formában képzei el (kérjük a legfontosabbat jelölje meg)?**

posztgraduális (újabb egyetemi, főiskolai diplomára irányuló képzés)

tanfolyam

vállalati tréning

önképzés

egyéb (kérjük nevezze meg) .....

---

**24. Tartalmát tekintve továbbképzésének jellege inkább:**

szűk szakmai (pl. szakmérnöki)

közgazdasági ill. menedzser ismeretek

egyebek (kérjük nevezze meg) .....

**III. Munkahely**

**25. Jelenlegi státusza:**

munkaviszonyban fogl.  nappali tagozatos hallgató <sup>1</sup>

megbízási szerződéssel fogl.  munkanélküli <sup>2</sup>

önálló vállalkozó <sup>3</sup>  egyéb: .....

doktorandusz a ..... Egyetemen <sup>1</sup>

**26. Hogyan helyezkedett el?**

ismerősök segítségével

tanulmányi szerződés alapján

<sup>1</sup> Ha Önre ezen pont vonatkozik, kérjük csak a 27., 28., 35. és 36. kérdésekre válaszoljon!

<sup>2</sup> Ha Önre ezen pont vonatkozik, kérjük csak a 27. - 28. kérdésekre válaszoljon!

<sup>3</sup> Ha Önre ezen pont vonatkozik, kérjük csak a 27. - 30., 36. és 38. - 43. kérdésekre válaszoljon!



<b>35. Főmunkahelye mellett van-e mellékállása?</b>		
<input type="checkbox"/> van	<input type="checkbox"/> nincs	
<b>36. Havi bruttó átlagos jövedelme (ideértve mindenféle egyéb jövedelmet): .....ezer Ft</b>		
<b>37. Jövedelem mellett egyéb juttatások: .....</b>		
<b>38. Cégének fő tevékenységi ága?</b>		
<input type="checkbox"/> Mezőgazdaság, erdőgazdálkodás, halászat	<input type="checkbox"/> Bányászat	
<input type="checkbox"/> Feldolgozóipar	<input type="checkbox"/> Villamosenergia-, gáz-, hő- és vízellátás	
<input type="checkbox"/> Építőipar	<input type="checkbox"/> Kereskedelem, közúti jármű és közszükségleti cikk javítása, karbantartása	
<input type="checkbox"/> Szálláshely-szolgáltatás, vendéglátás	<input type="checkbox"/> Szállítás, raktározás, posta és távközlés	
<input type="checkbox"/> Pénzügyi tevékenység és kiegészítő szolg.	<input type="checkbox"/> Ingatlanügyletek, bérbeadás	
<input type="checkbox"/> Közigazgatás, kötelező társadalombiztosítás	<input type="checkbox"/> Oktatás	
<input type="checkbox"/> Egészségügyi és szociális ellátás	<input type="checkbox"/> Egyéb közösségi, társ. és személyi szolgáltatás	
<b>39. A cég telephelye?</b>	<input type="checkbox"/> Budapest	<input type="checkbox"/> kisváros
	<input type="checkbox"/> vidéki nagyváros	<input type="checkbox"/> község
<b>40. Az Ön munkahelye:</b>	<input type="checkbox"/> lakhelyén van	<input type="checkbox"/> ingázik
<b>41. Cégének formája:</b>	<input type="checkbox"/> jogi személyiségű gazdasági társaság (Kft., Rt.) <input type="checkbox"/> jogi személyiség nélküli gazdasági társaság (Bt., Kkt.) <input type="checkbox"/> szövetkezet <input type="checkbox"/> egyéni vállalkozás <input type="checkbox"/> közszféra (közalkalmazott, köztisztviselő) <input type="checkbox"/> civil szféra (alapítvány, egyesület) <input type="checkbox"/> egyéb (kérjük nevezze meg) .....	
<b>42. A vállalat (vállalkozás) mérete, ahol dolgozik:</b>		
<input type="checkbox"/> 0-20 fő	<input type="checkbox"/> 51-100 fő	<input type="checkbox"/> 500- fő felett
<input type="checkbox"/> 21-50 fő	<input type="checkbox"/> 101-500 fő	
<b>43. A vállalat (vállalkozás) tulajdonosi szerkezete, ahol dolgozik:</b>		
<input type="checkbox"/> Saját/családi tulajdonú	<input type="checkbox"/> Tisztán magyar tulajdonú	
<input type="checkbox"/> Többségében magyar tulajdonú	<input type="checkbox"/> Többségében külföldi tulajdonú	
<input type="checkbox"/> Kizárólagosan külföldi tulajdonú	<input type="checkbox"/> Multinacionális vállalat	