



BME DIÁKKÖZPONT



A Budapesti Műszaki és
Gazdaságtudományi Egyetem

2003



M Ű E G Y E T E M 1 7 8 2

friss
diplomásainak
elhelyezkedési
esélyei

Felmérés a BME-n 2001-ben végzettek között



**A Budapesti Műszaki és
Gazdaságtudományi Egyetem**

**friss
diplomásainak
elhelyezkedési
esélyei**

Felmérés a BME-n 2001-ben végzettek körében

Szerzők:

Hajdú Csongor
Dr. Molnár Szabolcs
Tóth Sándor

Felelős kiadó:

Veres Gábor, a BME Diákközpont igazgatója

BME Diákközpont
2003. szeptember



Tartalom

1. Bevezető	3
2. Képzési adatok	7
3. A felmérés készítése	11
4. A felmérés eredményessége, reprezentativitás	15
5. Családi körülmények	19
6. Tanulmányok, vélemények, továbbképzés	27
7. Munkahely	35
8. Összegzés	53

1.

Bevezetés

1. Bevezetés

1997-ben fogalmazódott meg a Műegyetemi Ifjúsági Egyesület és a Budapesti Műszaki Egyetem Egyetemi Hallgatói Képviselőlet vezetésében a gondolat, hogy a végzős hallgatók elhelyezkedésének, az Egyetemről alkotott véleményének megismerésére egy felmérést készít. Elhatározásukat az motiválta, hogy a megelőző években a mérnöki szakma presztízse, társadalmi elismertsége - nagyrészt a megelőző években végbement ipari szerkezetváltozás miatt - erősen csökkent, a hazai oktatáspolitikai vezetői túlképzésről beszéltek.

A felmérés kutatási tervével a Műegyetemi Ifjúsági Egyesület pályázatot nyújtott be az Országos Foglalkoztatási Közalapítványhoz, mely azt támogatta. A konkrét lebonyolításhoz és megvalósításhoz a közben létrehozott BME Diákközpont nyújtott infrastrukturális és szakmai háttérrel. A felmérés elkészítésének ideje egybeesett a mérnöki végzettségűek iránti munkaerőpiaci kereslet növekedésével, melyet a kutatási eredmények alá is támasztottak. A tanulmány az Egyetemi Tanács ülésén is sikert aratott, s a Tanács határozatot hozott annak a következő években való megismétléséről. Ennek eredményeképpen az ötödik felmérésünk készült el, egyetemi feladatként, a Diákközpont felügyelete alatt.

Az iparban a kilencvenes évek második felében beindult dinamikus fejlődés és a műszaki diplomások iránti emelkedő munkaerőpiaci kereslet a korábbi negatív megítélést szerencsére gyökeresen megváltoztatta, az elmúlt években - így a 2001-ben - végzettek kedvező, keresleti munkaerőpiacra léphettek ki az Egyetem falai közül. Nem hagyhatjuk figyelmen kívül, hogy jelen tanulmány készítésének időpontjában, 2003 tavaszán, a gazdasági folyamatokban kedvezőtlen tendenciákat figyelhetünk meg. A beruházások és a tőkebefektetések erőteljes csökkenése a pályakezdekők számára romló munkaerőpiaci kilátásokat hozhat, ezek kezelésére az Egyetemnek is fel kell készítenie hallgatóit. E helyzetben az Egyetemen végzettek elhelyezkedésének, kereseti viszonyainak felmérése, az Egyetemről alkotott véleményük megismerése továbbra is hasznos támpontokat adhat az egyetem stratégiájának meghatározásához, s az elkövetkező években eszközül szolgálhat a potenciális hallgatók meggyőzésére, a jelentkezők létszámának, arányának növelésére. Tekintettel arra, hogy jelen felmérés már az ötödik, hasonló módon készített összesítés, a kutatási adatok talán már elegendőek ahhoz, hogy az aktuális állapot rögzítésén túl a középtávú tendenciákat is felismerhessük, elemezhesük.

Az Egyetem 2001-ben első alkalommal bocsátott ki műszaki menedzser szakon hallgatókat, e szakon a képzés 1996-ban a Természet és Társadalomtudományi Kar keretén belül indult. Korábbi felméréseinkben csak a mérnöki szakokon végzettekkel foglalkoztunk, e kört a továbbiakban természetesen kiterjesztjük az Egyetemen nappali tagozaton, alapképzésben nem mérnöki szakon végző hallgatókra is. E képzések az Egyetemen jelenleg az 1998-ban alakult Gazdaság- és Társadalomtudományi Karon folynak, a korábban indított műszaki menedzser szak mellett a karon 2001-ben közgazdászképzés indult.

A korábbi években készített felmérések eredményei a www.karrier.bme.hu/felmeresek.html címen olvashatóak.



2.

Képzési adatok

2. Képzési adatok

Korábbi felméréseinkhez hasonlóan az Egyetemnek az adott év felsőoktatási kibocsátásában képviselt súlyát az Oktatási Minisztérium Statisztikai Főosztályától kapott adatokból állítottuk össze. A Minisztériumtól kapott adatokkal korábban több esetben voltak problémáink (ld. az 1998 és 1999 években végzettekről készített felmérést). Az adatbázisok intézményre, képzési szintre, tagozatra, szakra, nemre és állampolgárságra bontva tartalmazták az adott évben végzettek számát. A 2000-ben végzettek esetében a statisztika egy része nem a végzettek, hanem a kiadott oklevelek számát tartalmazta, s nem volt feltüntetve a magyar állampolgárságúak száma sem, így az adatok a korábbi évekéivel csak részben voltak összevethetőek.

A 2001-ben végzettekre vonatkozóan újabb formájú adatbázist kaptunk, ez azonban - további információk mellett - újra a korábbi bontásnak megfelelő adatokat tartalmazza, így azok a korábbi évekéivel összevethetőek. A statisztikákat a Minisztérium hivatalos tájékoztató kiadványban is megjelentette. A kiadvány szerint az Egyetem Villamosmérnöki és Informatikai Karán - orvosi biológiai mérnöki és villamosmérnöki szakok mellett - 136 fő szerzett „énekművész, -tanár” szakon szakképesítést. A szak megjelölése nyilvánvalóan téves, az informatikai szak helyett került be az adatbázisba. A tévedést korrigálva a következő sorokban szereplő képzési adatokat, de nem zárhatjuk ki, hogy további hibás adatokat is tartalmazott a hivatalos statisztika.

Felmérésünk a 2001-ben nappali tagozaton végzett magyar állampolgárságú hallgatók körében készült. Az Oktatási Minisztérium adatsora alapján 2001-ben nappali tagozaton 28.769 magyar állampolgár szerzett egyetemi és főiskolai diplomát, közülük 12.408 fő (kb. 43 %) egyetemi szinten. A statisztika szerint a Budapesti Műszaki és Gazdaságtudományi Egyetemen 1.359 fő kapott diplomát, ebből 1.310 fő egyetemi oklevelet vett át. Ezen számok alapján az összes oklevelek 4,7 %-át, az egyetemi diplomáknak pedig 10,6 %-át az Egyetem bocsátotta ki. Műszaki területen, mérnöki szakokon (a műszaki menedzser szak nélkül) 4.505 fő végzett, közülük 1.721-en egyetemi (kb. 38 %) diplomát vettek át. Az Egyetem mérnöki szakokon, nappali tagozaton 1.270 oklevelet adott ki, melyekből 1.221 egyetemi szintű. Ezek alapján a BME az egyetemi szintű mérnöki diplomák 71 %-át bocsátotta ki.

A korábbi években az Egyetem részesedése az összes illetve a műszaki diplomákban alacsonyabb volt és csökkenő tendenciát mutatott. Az emelkedés oka az, hogy míg országos szinten a végzettek számának emelkedése megállt, sőt 2001-ben jelentősen (1.074 fővel) csökkent, az Egyetemen végzettek száma csak 4 fővel csökkent.

Műszaki menedzser szakon 2001-ben 648 fő szerzett oklevelet, ebből 112 fő (kb. 17 %) egyetemi szintű. Egyetemi szintű műszaki menedzsereket 2001-ben Egyetemünkön és a Veszprémi Egyetemen bocsátottak ki, nálunk 46 fő, Veszprémben 66 fő végzett.



3.

A felmérés készítése

3. A felmérés készítése

3.1 Kérdezési technika

A felmérést az előző évi felmérésekkel megegyező módon, kérdőíves technikával végeztük, melyet postai úton juttattunk el a Budapesti Műszaki és Gazdaságtudományi Egyetemen 2001-ben alapképzésben, nappali tagozaton diplomát szerzett magyar állampolgárságú hallgatóknak.

A felmérés során 46 kérdést tartalmazó kérdőívet juttattunk el a célcsoporthoz. A kérdőíves technika hátránya, hogy a beérkező válaszok száma várhatóan alacsonyabb, mint a személyes kikérdezésen alapuló technikáké. A tavalyi évhez hasonlóan a címetek az Egyetem elektronikus nyilvántartási rendszeréből listáztuk ki, s lekerestük a végzetek telefonszámát is. Azon hallgatókat - arányuk kb. 50 % volt -, akiknek telefonszámuk is szerepelt, levelünk kiküldését követően telefonon is felhívtuk, és felkértük őket a kérdőív kitöltésére. E módszer eredményes volt, több hezitáló a kérdőív kitöltése mellett döntött. A válaszok - a korábbi évekhez hasonlóan - a végzés utáni év, azaz 2002. végére jellemző adatokat tartalmazták. A kitöltött kérdőíveket díjmentes válaszbörlékben küldhették vissza a válaszadók, így - mivel a kérdőív nem tartalmazott azonosító jelet - a felmérés a kiértékeléskor már anonim volt.

3.2 A kérdőív

A felmérés során használt kérdőív (ld. melléklet), a 2000-ben végzeteknél alkalmazotthoz képest egy kérdéssel bővült. Az új 43. kérdésben arra kérdeztünk rá, hogy átlagosan hány percet töltenek a lakhely és a munkahely közötti utazással. Fenti kérdésen túl a kérdőív azonos az előző felméréskor alkalmazottal, azon kérdéseknél, ahol egy adott időpontra jellemző foglalkoztatási/jövedelmi adatokra voltunk kíváncsiak, feltüntettük a pontos időpontot is. Három témakörben tettünk fel kérdéseket („Család”, „Tanulmányok, vélemények, továbbképzés”, „Munkahely”), az eredményeket is ezek sorrendjében tárgyaljuk, kivéve a tavalyi évben a kérdőív „Család” részébe beillesztett, a tanulmányok finat a " fejezetben ismertetjük.



4.

**A felmérés
eredményessége,
reprezentativitás**

4. A felmérés eredményessége, reprezentativitás

A felmérés során ahhoz, hogy megbízható adatokat kapjunk egyrészt minél nagyobb felmérési arány elérése a cél, másrészt ügyelni kell arra, hogy a felmérésbe bekerülők és az összes végzetek összetétele ne térjen el jelentősen egymástól. Az összetétel szempontjából - a korábbi felmérésekhez hasonlóan - mi a nemek arányát, az egyes karokon végzetek számát és a budapesti-vidéki hallgatók arányát tartottuk fontosnak. A felmérés ezen adatai az 1. számú táblázatban találhatóak.

KAROK	GE	KO	VE	EO	EP	VI	TE	GT	Összes
Végzett	138	108	117	163	126	368	28	29	1077
	(13%)	(10%)	(11%)	(15%)	(11%)	(34%)	(3%)	(3%)	(100%)
nő	14%	10%	61%	29%	43%	5%	14%	28%	21%
férfi	86%	90%	39%	71%	57%	95%	86%	72%	79%
Budapest	39%	33%	47%	42%	37%	49%	36%	48%	43%
vidék	61%	67%	53%	58%	63%	51%	64%	52%	57%
Felmért	37	30	27	44	19	90	8	13	268
	(14%)	(11%)	(10%)	(16%)	(7%)	(34%)	(3%)	(5%)	(100%)
Visszaérkezett	27%	28%	23%	27%	15%	24%	29%	45%	25%
nő	11%	7%	59%	25%	42%	4%	0%	31%	18%
férfi	89%	93%	41%	75%	58%	96%	100%	69%	82%
Budapest	28%	33%	52%	39%	21%	48%	13%	46%	40%
vidék	72%	67%	48%	61%	79%	52%	87%	54%	60%

1. táblázat: A végzetek és a felmérésben résztvevők jellemző létszámadatai (fő, %)

A táblázat fejlécében a karok nevének korábbi, rövidítéses jelöléséről áttértünk a Neptun rendszer szerinti kétkarakteres jelölésekre. A kevésbé egyértelmű jelölésre a táblázatok terjedelmének rövidítése miatt van szükség, így a táblázatban levő rövidítések az alábbi karokat jelölik: GE - Gépészmérnöki Kar, KO - Közlekedésmérnöki Kar, VE - Vegyészmérnöki Kar, EO - Építőmérnöki Kar, EP - Építészmérnöki Kar, VI - Villamosmérnöki és Informatikai Kar, TE - Természettudományi Kar, GT - Gazdaság- és Természettudományi Kar.

A táblázatból látható, hogy 1.077 fő kapott kérdőívet. A kiküldésnél eleve kiszűrtük azokat, akiknek a címe hiányos, illetve pontatlan volt, ennek ellenére „címezett ismeretlen” jelzéssel 80 levél jött vissza. Különösen magas volt a címezett ismeretlenek száma a Gazdaság- és Társadalomtudományi Kar esetében, ahol az adatbázisban szereplő 46 fő közül 17 cím (37 %) hibás volt. E magas szám miatt - a kiemelkedően magas visszaküldési arány ellenére - csak 13 kérdőívet értékelhettünk, ami miatt ezen kar eredményei kevésbé megbízhatóak.

Az átlagos visszaküldési arány egyetemi szinten 25 %, ami felméréseink között a legalacsonyabb, a korábbi években 26-36 % közötti arányt értünk el. A tavalyi évben bevált gyakorlat szerint azokat, akiknek telefonszáma is szerepelt az adatbázisban, telefonon is megkerestük, s kértük a kérdőívet.

visszaküldésére. A telefonon felmérhető hozzáállás meglehetősen negatív volt, mint a beszélgetésekből kiderült, ezen évfolyam több PR levelet és kérdőívet kapott korábban az egyetemről, s ez érezhetően csökkentette a visszaküldési hajlandóságot.

Az egyes karok tekintetében a visszaküldési arány elég széles intervallumban, 15-45 % között ingadozott. A két kiugró szélsőértéket az Építészmérnöki és a Gazdaság- és Társadalomtudományi Kar hallgatói produkálták. Ha a karok egymáshoz viszonyított arányát megvizsgáljuk (a táblázatban a létszám alatt szereplő, zárójelbe tett százalék-érték) jó egyezést találunk a kiküldött és a visszaérkezett kérdőívek Karok közötti megoszlásában. A nők és a budapestiek körében a válaszadási hajlandóság általában alacsonyabb volt, a teljes mintát tekintve azonban az eltérés mindkét esetben csak 3 %. Összességében kijelenthetjük, hogy a kapott minta a vizsgált jellemzők tekintetében meglehetősen jól leírja az alapsokaságot, a Gépészmérnöki, Építészmérnöki és a Természettudományi Kar esetében láthatunk nagyobb eltéréseket.

A korábbi években a végzettek és felmérték alacsony száma miatt a Természettudományi Karon végzettek adatait kari adatként a magas szórás miatt nem adtuk meg, csak az egyetemi átlagban szerepeltek. Hasonlóan alacsony létszámú - részben a sok hibás cím miatt - a Gazdaság- és Társadalomtudományi Karról felmérték száma. Tekintettel arra, hogy e karon, műszaki menedzser szakon ez évben végeztek először hallgatók, s a szak oktatási profilja a hagyományos mérnöki szakokétól eltér, a felmérés feldolgozása során értékeltük e karok adatait is. Abban az esetben, ha az adat jelentősen eltér az átlagtól, azokat is feltüntetjük, fel szeretnénk azonban hívni a figyelmet, hogy a kis esetszámból következően a közölt adatok és a tapasztalt tendenciák megbízhatósága alacsonyabb.



5.

Családi körülmények

5. Családi körülmények

A családi körülmények felmérésekor egyrészt a végzetek életkorát, családi hátterét (szülei lakóhelyét, foglalkozását és iskolai végzettségét), másrészt jelenlegi életkörülményeiket (házastárs, gyermekek, lakáshelyzet) vizsgáltuk. E jellemzők tekintetében az elozo évekhez képest nem várhatóak nagy változások, hiszen nem ismerünk ezen idoszakban olyan jelentoségu hatást, ami az Egyetemre érkezők családi háttér-összetételét ugrásszeruen megváltoztatta volna.

A noi hallgatók aránya a felmérések szerint kis ütemben, de folyamatosan no, az 1997-ben mért 15 %-ról 21 %-ra emelkedett. A budapesti/vidéki hallgatók aránya összegyetenyi gyakorlatilag nem változott.

5.1 Átlagéletkor

A felmérések során a végzetek végzéskori átlagéletkorára kapott értékeket a 2. táblázat tartalmazza. Az eredmények alapján a végzősök átlagéletkorának korábban megfigyelt folyamatos növekedése megállt, a 2001-ben végzeteknél kismértékű csökkenés tapasztalható. A csökkenés minden karra jellemző, s különösen jelentős a korábban kiemelkedően magas átlagéletkorú Építésztechnológiai Karon, melynek eredményeképpen az eddigi „listavezető” kar az Építőmérnöki Kar mögé, a második helyre csúszott.

		KAROK						
		GE	KO	VE	EO	EP	VI	Átlag
végzés ideje	1997	24,02	24,35	23,79	24,16	25,15	23,88	24,19
	1998	24,03	24,22	23,83	23,66	24,75	24,00	24,01
	1999	24,46	25,07	24,28	24,66	25,62	24,52	24,77
	2000	24,89	25,13	25,13	25,53	26,32	24,67	25,10
	2001	24,81	24,97	24,85	25,52	25,42	24,61	24,85

2. táblázat: A végzetek végzéskori átlagéletkora (év)

Az anonim kérdőívek miatt nem ismerjük, hogy a felmérték hány évesen kezdték meg egyetemi tanulmányaikat, így a tanulmányaik időtartama nem számítható ki pontosan. Nem valószínű azonban, hogy a kérdéses időben a felvettek átlagéletkora jelentősen emelkedett volna, így valószínű, hogy a végzéskori életkor emelkedése egyben a képzési idő jelentős növekedését is jelenti. Korábbi felmérésünkben feltételeztük, hogy az 1997 óta tartó növekedés oka az 1993-ban bevezetett kreditrendszer, s a képzési idő további növekedését feltételeztük, amely finansziális kérdéseket vet fel. A képzési idő növekedése különösen magas volt a kreditrendszer bevezetése utáni 5. és 6. év között, azaz a hallgatók tanulmányainak időtartama a kreditrendszer bevezetésével jelentősen emelkedett. Elképzelhető, hogy a most tapasztalt kismértékű csökkenés az átlagos tanulmányi idő értékének beállását jelenti, ez esetben további növekedésére nem, csak annak ingadozására lehet számítani.

5.2 Családi háttér

Az egyetemi hallgatók családi háttérének vizsgálatával egyrészt információkat nyerhetünk a jelen pályakezdő műszaki értelmiség családi háttérééről, azaz a felmért réteg társadalmi mobilitásáról, másrészt a szülők lakhelye, iskolai végzettsége fontos információkat szolgáltathat az Egyetemnek is, hiszen ezek ismeretében a hallgatók „toborzása” - azaz a jelentkezők létszámának növelése - célzottan és nagyobb hatékonysággal végezhető.

5.2.1 A szülők lakhelye

A 3. táblázat a szülők lakhelyének karok szerinti eloszlását mutatja. Az eloszlás összegyemti szinten az előző évi felmérések adataihoz képest gyakorlatilag nem változott, a BME országos képzési szerepét mutatja, hogy a vidékről származó hallgatók többségben vannak. Az egyes karok tekintetében megfigyelhetünk jelentős változásokat, ezek között jellemző tendenciákat nem tapasztalunk. A férfiak és a nők szülei lakhelyének megoszlásában nem találtunk különbséget.

	Átlag				KAROK						
	1997	1998	1999	2000	GE	KO	VE	EO	EP	VI	Átlag
Budapest	40	40	40	37	30	33	52	39	21	48	40
Nagyváros	28	28	24	24	35	30	15	25	32	17	24
Kisváros	22	21	22	24	13	23	22	20	42	21	22
Község	10	11	14	15	22	14	11	16	5	14	14

3. táblázat: A szülők lakhelyének eloszlása (%)

5.2.2 A szülők foglalkozása

A szülők jelenlegi státuszát vizsgálva az előző évekhez hasonló eredményt kaptunk. A szülők legnagyobb része gazdaságilag aktív (apák 70, anyák 69 %-a), és közel egyötödük nyugdíjas (19 illetve 20 %). A regisztrált és nem regisztrált munkanélküliek aránya (2 illetve 5 %) a tavalyi évben kapottnál magasabb, különösen magas a nem regisztrált munkanélküliek aránya, mely körben ilyen magas értéket még nem mértünk.

A jelenlegi/egutolsó foglalkozásra vonatkozó kérdésnél előzetesen öt foglalkozási kategóriát különítettünk el. A korábbi években kapott átlagértékek, valamint a jelen felmérés adatai karonkénti bontásban a 4. illetve 5. táblázatban láthatóak, a jelen felmérésben kapott átlagértékeket az 1. ábrán hasonlíthatjuk össze.

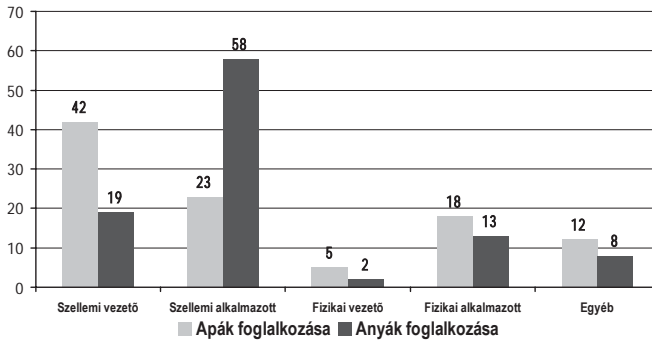
A BME friss diplomásainak elhelyezkedési esélyei

	Átlag			KAROK							
	1998	1999	2000	GE	KO	VE	EO	EP	VI	GT	Átlag
Szellemi munkak. vezető beosztású	39	32	35	33	50	41	43	17	41	92	42
Szellemi munkak.	26	25	23	25	20	22	20	33	24	-	23
Fizikai munkak. vezető beosztású	4	8	9	8	10	-	5	6	3	-	5
Fizikai munkak.	13	20	17	20	17	30	16	17	22	-	18
Egyéb	18	15	16	14	3	7	16	27	10	8	12

4. táblázat: Az apák jelenlegi/legutolsó foglalkozásának eloszlása (%)

	Átlag			KAROK							
	1998	1999	2000	GE	KO	VE	EO	EP	VI	GT	Átlag
Szellemi munkak. vezető beosztású	23	18	21	14	24	19	11	26	20	53	19
Szellemi munkak.	56	58	56	54	66	73	59	53	53	31	58
Fizikai munkak. vezető beosztású	3	3	2	3	-	-	3	5	2	-	2
Fizikai munkak.	11	12	12	19	7	8	16	11	15	8	13
Egyéb	7	9	9	10	3	-	11	5	10	8	8

5. táblázat: Az anyák jelenlegi/legutolsó foglalkozásának eloszlás



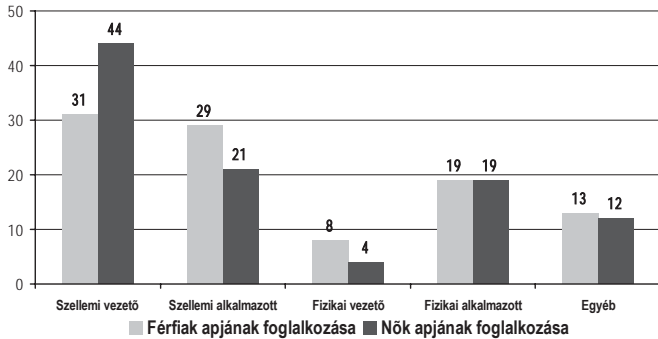
1. ábra: Az apák és az anyák jelenlegi/legutolsó foglalkozása (%)

Az ábrán látható, hogy a szülők jellemzően szellemi munkakörben dolgoznak (apák 65, anyák 77 %-a), az apák jellemzően vezető, az anyák nem vezető beosztásban. Az egyéb kategóriát megjelölők száma az apák között magasabb, többségük egyéni vállalkozó. A szellemi munkakörben vezető beosztású szülők száma növekedett.

A karok közül ki kell emelni a Gazdaság- és Társadalomtudományi Karon végzetetteket. Esetükben mind az apák, mind az anyák körében igen magas (92 illetve 52 %) a szellemi munkakörben, vezető beosztásban dolgozó szülők aránya. Mindkét érték több mint duplája az átlagosnak, s a korábbi években kari szinten

mért maximális értékeknél (szellemi vezető apák - 48 %, Közlekedésmérnöki Kar, 1998; szellemi vezető anyák - 35 %, Építészmérnöki Kar, 2000) is jóval magasabbak. Felmérésünk elején jeleztük, hogy e kar esetében az esetszám alacsonyabb, mint a többi nagy kar esetében, s emiatt az adatok kevésbé megbízhatóak. Ezen eltérés azonban olyan jelentős, hogy valószínűleg nem ebből ered, hanem valós különbséget takar. Amennyiben ez így van, feltételezhető, hogy e képzés más társadalmi rétegből származó hallgatókat vonz, mint a hagyományos mérnöki szakok.

A fentiek mellett kiértékeljük a végzetek neme szerinti bontásban a szülők foglalkozásának eloszlását. A korábbi években azt az eredményt kaptuk, hogy a szülők foglalkozását illetően nincs jelentős eltérés a nemek között, ezzel ellentétben ez évben a nők apái körében jelentősen magasabb a szellemi munkakörben, vezető beosztásban foglalkoztatottak aránya (2. ábra).



2. ábra: Az apák foglalkozása az egyes nemeken belül (%)

5.2.3 A szülők iskolai végzettsége

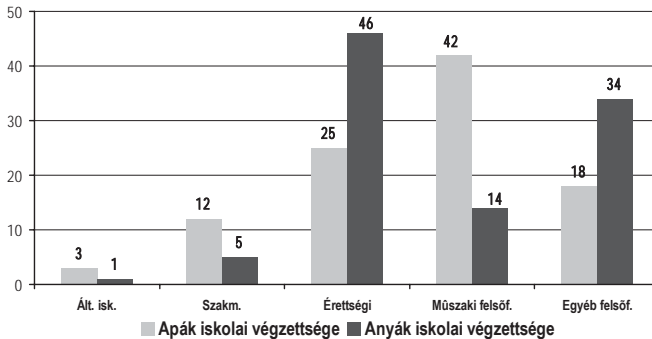
Az iskolai végzettségre öt kategóriát különítettünk el, a válaszok karonkénti bontása a 6. és a 7. táblázatban található, az átlagértékeket a 3. ábrán hasonlítottuk össze.

	KAROK							Átlag
	GE	KO	VE	EO	EP	VI	GT	
Általános iskola	3	3	4	2	11	3	-	3
Szaktanintézet	14	14	12	18	5	10	-	12
Erettségi	34	20	22	23	21	26	8	25
Műszaki főiskola, egyetem	41	43	31	46	47	37	77	42
Egyéb főiskola, egyetem	8	20	31	11	16	24	15	18

6. táblázat: Az apák iskolai végzettségének eloszlása (%)

	KAROK							
	GE	KO	VE	EO	EP	VI	GT	Átlag
Általános iskola	-	-	-	2	-	3	-	1
Szaktanulmányi intézet	10	3	7	5	6	3	8	5
Érettségi	46	47	44	48	44	50	8	46
Műszaki főiskola, egyetem	14	17	7	18	17	12	23	14
Egyéb főiskola, egyetem	30	33	42	27	33	32	61	34

7. táblázat: Az anyák iskolai végzettségének eloszlása (%)



3. ábra: A szülők iskolai végzettsége (%)

A kapott eredményeket szemlélve azonnal szembetűnő az a tény, hogy a végzett hallgatók szüleinek iskolai végzettség szerinti eloszlása jelentősen eltér az állampolgárságot jellemzőtől. (A korábbi felmérések e tekintetben hasonló eredményeket adtak.) Nagyon magas a felsőfokú végzettséggel bírók aránya (az apák körében 60, az anyák körében 48 %), s alacsony az általános iskolát vagy szaktanulmányi intézetet végzettségűek aránya.

Az apák és az anyák közötti különbségeket vizsgálva az ábráról látható, hogy a szülők iskolai végzettsége között is jelentős eltérést figyelhetünk meg. Az anyák körében a legjellemzőbb iskolai végzettség az érettségi, a felsőfokú végzettséggel rendelkező anyák között a műszaki végzettségűek aránya kb. 30 %. Ezzel szemben az apák körében a legjellemzőbb a felsőfokú műszaki végzettség.

A társadalmi átlagtól való eltérés a Gazdaság- és Társadalomtudományi Karon végzettségűek esetében fokozottan jelentkezik. E karnál az apák között a felsőfokú végzettségűek aránya 92 %, ezen belül 77 %-uk műszaki diplomával rendelkezik. Az anyák körében a diplomások aránya 84 %, s a diplomások 73 %-a nem műszaki diplomával rendelkezik. E számok – hasonlóan a jelenlegi/legutolsó foglalkozás vizsgálatánál kapott adatokhoz – a korábbi felmérésekben bármely karra kapott adatoknál jóval magasabbak. Az ott tett megállapításaink itt is érvényesek, a különbség valószínűleg nem az alacsony esetszám következménye, hanem valós eltérést mutat.

5.3 Jelenlegi családi helyzet

A jelenlegi családi helyzet vizsgálatánál a korábbi felmérésekhez hasonlóan csak három kérdésre térünk ki. A kapott eredmények hasonlóak a korábbi években kapottakhoz, néhány esetben azonban kismértékű eltérést tapasztalhatunk, melyek nem takarnak minőségi változást. A házastárssal, élettárssal élők nemenkénti és összesített arányát a 8. táblázat tartalmazza.

	Házastársa, élettársa		
	Férfi	Nő	Összesítve
Van	35	33	35
Nincs	65	67	65

8. táblázat: A házastárssal, élettárssal élők nemeken belüli és összesített aránya (%)

A férfiak körében a házastárssal élők aránya 2 %-al magasabb, mint a nők körében. A korábbi években a nők körében mért érték mindig magasabb volt. A tavaly kapott eredményekhez viszonyítva a házastárssal, élettárssal élők aránya kismértékben nőtt. A felmérések öt éve alatt folyamatosan csökkent a gyermekek száma, a csökkenés jelen évfolyamnál is folytatódott (a felmérésben szereplő 269 főnek mindössze 11 gyermeke volt), így egy gyermekre 24,5 végzett jut, szemben a korábbi években tapasztalt 8,8 - 13,9 közötti értékekkel.

A családi körülmények közül a lakáshelyzetet is vizsgáltuk, mely mind a pályakezdés mind a család-alapítás szempontjából kiemelkedően fontos szempont. A kapott értékeket a 9. táblázat mutatja, az átlagérték nem különbözik a korábbi években tapasztaltaktól.

	KAROK						
	GE	KO	VE	EO	EP	VI	Átlag
Lakása van	35	40	30	45	26	31	35

9. táblázat: A lakással rendelkezők aránya az egyes karokon és átlagosan (%)

A végzés után egy évvel a felmértéknek 35 %-a rendelkezett saját lakással, ami a tavaly kapotthoz képest kismértékű csökkenést jelez. A saját lakással nem rendelkezők lakhatási lehetőségeit a 10. táblázat mutatja, túlnyomó részük még a szülőkkel együtt lakik.

	Hol lakik?			
	Szüleivel	Rokonainál	Albérletben	Egyéb jogcímen
Lakása nincs	52	3	37	8

10. táblázat: A saját lakással nem rendelkezők lakóhelye (%)

6.

**Tanulmányok,
vélemények,
továbbképzés**

6. Tanulmányok, vélemények, továbbképzés

6. 1. A tanulmányok finanszírozása

Az egyetemi tanulmányok finanszírozásának forrását először a tavalyi felmérésünkben vizsgáltuk. Bár e kérdéssel társadalom- és felsőoktatás-politikai vitákban korábban is gyakran foglalkoztak, a kérdés feltevéseinek közvetlen oka az volt, hogy a diákhitel 2000. évi bevezetésével a tanulmányok finanszírozására új csatorna nyílt. Ezt a lehetőséget a 2000. évben végzettek természetesen még nem tudták igénybe venni, s a jelen felmérésben szereplő, 2001-ben végzettek körében sem valószínű ennek igénylése. A tanulmányok finanszírozásának vizsgálata mindenképpen érdeklődésre tarthat számot, s a későbbi felmérésekkel összehasonlítva a diákhitel bevezetésének, illetve a hallgatói normatíva változásának hatásait vizsgálhatjuk.

A kérdésnél a válaszoló a rendelkezésére álló 100 %-ot 7 kategória között oszthatta meg, a válaszok a 11. táblázatban láthatóak.

	2000	KAROK								
		GE	KO	VE	EO	EP	VI	TE	GT	Átlag
Családi támogatás	65	71	67	73	69	62	62	81	74	66
Saját jövedelem	14	15	7	9	11	18	18	4	9	13
All./onkorm./egyet. ösztönd.	17	13	20	14	15	14	14	11	13	16
Más (pl. vállalati) ösztönd.	1	1	2	2	2	1	1	4	2	2
Szociális támogatás	3	-	1	2	3	5	5	-	2	3
Hitel, kölcsön	-	-	-	-	-	-	-	-	-	-
Egyéb forrás	-	-	3	-	-	-	-	-	-	-

11. táblázat: Tanulmányok finanszírozásának forrása (%)

A vizsgált két év esetében a kapott értékek gyakorlatilag azonosnak tekinthetőek, az átlagok eltérése csak 1 %. A táblázatból jól látható, hogy a tanulmányok finanszírozásának fő forrása a családi támogatás. A válaszadók 16 %-a kizárólagosan e forrásra támaszkodva végezte el tanulmányait, s csak 5 % (13 fő) nyilatkozott úgy, hogy egyáltalán nem vette igénybe családja anyagi támogatását. A tavalyi évben az Építészmérnöki Kar hallgatói között tapasztalt kiugró érték eltűnt. A Közlekedésmérnöki Karon 1 fő tanulmányai kizárólagos forrásaként jelölte be az egyéb kategóriában a Magyar Honvédséget, emiatt e kategória a többi karhoz képest kiugró értékkel szerepel.

Vizsgáltuk a nemek és a finanszírozási forrás megoszlásának kapcsolatát is, de ez esetben eltérés nem mutatható ki. Más a helyzet a budapesti és a vidéki hallgatók között: a budapesti hallgatók körében a családi támogatás aránya a magasabb (70 %), mint a vidéki hallgatóknál kapott átlag (64 %), a vidéki hallgatók körében viszont magasabb a szociális támogatás és a vállalati ösztöndíjak részaránya. Különösen ez utóbbi figyelemreméltó, mivel míg a budapesti hallgatók körében a vállalati ösztöndíjak részaránya csak 0,3 %, a vidéki hallgatók körében ez az érték 2,5 %-nál magasabb. A jelenség

nyilvánvalóan összefüggésbe hozható azzal a korábbi években tapasztalt jelenséggel, hogy míg a hallgatók közel 40 %-a vidékről érkezik, több mint 70 %-uk Budapesten helyezkedik el. A vidéki székely vállalkozások számára a szükséges munkaerő biztosításának egyik lehetséges módja a környékbeli hallgatókkal kötött – a diákevekre ösztöndíjat biztosító – tanulmányi szerződés.

A döntően az Egyetem által, a hallgatói normatívából folyósított tanulmányi ösztöndíj és szociális támogatás összességében jelentős mértékű, 19 %-os forrást jelentett. A tanulmányi ösztöndíj és a szociális támogatás szerepének további értékelésekor figyelembe kell venni azt is, hogy a válaszadók 28 %-a az ösztöndíjat, 76 %-a pedig a szociális támogatást egyáltalán nem jelölte meg. E számok egyrészről azt mutatják, hogy a támogatások odaítélésénél érvényesülnek az Egyetem szabályzatában foglaltak (ti. a támogatások nem alanyi jogon, hanem a teljesítmény és a rászorultság alapján adhatóak), másrészt mutatják, hogy azok körében, akik részesülnek ezen támogatásokból, az egyetemi tanulmányok finanszírozásában e kategóriák részesedése az átlagosnál jóval magasabb (ösztöndíj esetében 23 %, szociális támogatás esetében 11 %). A szociális támogatást forrásként megjelölő 64 fő között egy fő jelölt meg 50 %-ot, két fő pedig 30 %-ot. E forrás átlagos súlya a részesülők körében pedig csak 11 %, e számok arra engednek következtetni, hogy e támogatási forma célját – a rászorulókat érdemi támogatásával és ezáltal az esélyegyenlőségek csökkentését – az esetek legnagyobb részében nem tölti be.

A várakozásoknak megfelelően a finanszírozási források között magas a saját jövedelem részaránya is. Érdekes, hogy egy, a Vegyész-mérnöki Karon végzett válaszadó ezt a kategóriát jelölte meg tanulmányai elvégzéséhez kizárólagos forrásként. A „Hitel, kölcsön” kategóriát senki, az egyéb kategóriát 2 fő (szülői beiskolázási támogatás, Magyar Honvédség) jelölte.

6.2 A tanulmányok megítélése

A 12. táblázatban látható, hogy a végzettek a képzés során szerzett ismereteket, a diplomát mennyire tartják értékesnek, hasznosíthatónak a munkavégzés során. A frissen végzettek véleménye a képzésről egyik fontos eleme lehet Egyetemünk minőségbiztosítási rendszerének. Valószínű, hogy kicsivel több munkában töltött idő után a felvett adatok értékelése más képet adna. Azt is fontos megjegyezni, hogy a visszajelzések nem egyszerűen az oktatás megítélése alapján születnek. A válaszadók véleményét valószínűleg befolyásolja a szakma általános megítélése az egyetemi szakemberképzésről, a munkaerőpiac telítettsége az egyes szakterületek esetében, és nem elhanyagolható az a hatás sem, amit a karhoz, a kari oktatókhoz való utólagos kötődés, a szakmai kapcsolatok fennmaradása jelent. Emellett személyes sikereik, karrierútjuk is nagyban befolyásolja véleményüket.

Az immár ötödik alkalommal végzett felmérés arra is lehetőséget ad, hogy a változás tendenciáit egyes képzetek esetében külön-külön is megfigyelhessük. Felhívjuk azonban a figyelmet, hogy az eredeti kérdőív válasz-sora időközben megváltozott. Eredetileg a „Mennyire érzi hasznosnak az egyetemen tanultakat munkájában?” kérdésre adható válaszlehetőségek (lásd a táblázat első oszlopában) utolsó tagja, a „személeletet adott”, nem az értéksor legalacsonyabb értéke volt, sokkal inkább egy kitérő válaszadására biztosított lehetőséget. Ezért helyettesítettük az értéksorba illő válasszal: „alig használható”. Ez nyilvánvaló törést jelent a változások megfigyelésekor, így jelen felmérésben nem szerepeltek a változásokat karonként jelző grafikonokat.

A 12. táblázat egy másik változása, hogy a 2001. évben végzettek esetében már a Gazdaság és Társadalomtudományi Kar végzett hallgatóinak véleményét is feltüntettük – bár a válaszadók száma ezen a karon alacsony –, így egy újabb oszloppal bővült a táblázat. Az „Átlag” oszlopot csak tájékoztatásul tüntetjük fel, hisz ez az elméleti, az egyetemre általában vonatkozó százalékos érték a gyakorlatban nehezen értelmezhető. A válaszadók számának növekedése esetén éppen az ellenkező irányba, a további bontás irányába való elmozdulás indokolt, a karok helyett az egyes szakok vizsgálatát

javasoljuk; több karunkon folyik ugyanis egymástól lényegesen különböző szakmák oktatása (pl. gépészmérnök és ipari termék- és formatervező, vagy villamosmérnök és informatikus). Megemlítenénk, hogy a Közlekedésmérnöki és a Gazdaság- és Társadalomtudományi Kar esetén az alig használható kategóriát a kérdőívet kitöltők több mint 10 %-a jelölte be!

	Előző évek átlaga				KAROK								
	1997	1998	1999	2000	GE	KO	VE	EO	EP	VI	TE	GT	Átlag
Elengedhetetlen	25	17	24	23	14	10	30	25	11	23	-	-	19
Nagyon hasznos	22	34	32	27	31	20	30	32	63	38	50	15	34
Részen felhasználható	33	43	40	43	47	57	40	38	21	38	50	70	42
Szemléletet adott	20	6	4	-	-	-	-	-	-	-	-	-	-
Alig használható	-	-	-	6	3	13	-	5	5	1	-	15	5
Egyáltalán nem haszn.	-	-	-	-	3	-	-	-	-	-	-	-	-
Még nem tudom	-	-	-	-	2	-	-	-	-	-	-	-	-

* A kérdőíven szereplő kérdéssor utolsó eleme a 2000-ben végzettek felmérésekor megváltozott
12. táblázat: Az egyetemi tanulmányok hasznossága a végzetek munkájában (%)

A következő táblázatokon azt követhetjük figyelemmel, hogy mit tartanak a végzetek képzésük erősségének. Bár a kérdőíven jelezve volt, hogy csak egy kategóriát jelöljenek be a kérdőív kitöltők, de nagyon sokan nem tudtak csak egy pontot megjelölni. Így magas volt a kettő, sőt 3-4 választ bejelölők aránya is. Ezért e táblázatok esetén a szavazatok megoszlását tudjuk bemutatni.

A 13. táblázatban általában a műegyetemi képzésekre jellemző adatokat találunk, a felmérés évétől és a karoktól tulajdonképpen független a megítélés, hogy a képzések erősségét elsősorban a szakmai problémákra való felkészítésben látják a végzetek. Ugyancsak jellemző például, hogy az emberi, munkatársi kapcsolatok fontosságára a válaszadók egyöntetű véleménye alapján egyáltalán nem tér ki az oktatás, és az előző évektől eltérően – amint az a 14. táblázatból majd ki is derül – a hallgatók már hiányolják a képzésből ezeket a témákat.

Néhány kar esetén megfigyelhető, hogy a képzés erősségeként már a végzett hallgatók nagy számban tüntetik fel a pénzügyi, jogi, kommunikációs ismereteket is (Gépészmérnöki-, Közlekedésmérnöki-, Gazdaság- és Társadalomtudományi, illetve a Természettudományi Kar).

Szinte minden Kar esetén a „Véleménye szerint mik voltak az egyetemi képzés erősségei?” kérdésre a „felkészített a szakmai problémák megoldására” válasz a leghangsúlyosabb. Az átlagosnál kisebb értékek a Közlekedésmérnöki, a Természettudományi valamint Gazdaság- és Társadalomtudományi Kar esetén figyelhetők meg, épp azoknál a karoknál, ahol erősségként a pénzügyi, jogi, kommunikációs tárgyak oktatását kiemelték.

A Vegyészkaron továbbra is kiemelkednek a gyakorlati ismeretek oktatásának értékei, amelyek minden bizonnyal a laborgyakorlatok hasznosságának utólagos elismerését jelentik.

Összehasonlításképpen feltüntetjük az előző évek átlagait tartalmazó adatsorokat is. Változás, hogy a felkészítés szakmai problémákra és a pénzügyi, jogi ismeretek válaszlehetőség erősödött. Ez utóbbi örömtelinek is nevezhető, hisz a végzetek ezen tantárgyak hiányára szoktak panaszkodni.

A BME friss diplomásainak elhelyezkedési esélyei

	Előző évek átlaga				KAROK								
	1997	1998	1999	2000	GE	KO	VE	EO	EP	VI	TE	GT	Átlag
Gyakorlati ismeret	13	8	11	9	-	3	30	10	0	9	14	-	8
Felkészítés szakmai problémákra	60	58	60	60	62	41	65	67	76	76	57	9	64
Pénzügyi, jogi, kommunikációs ism.	9	9	8	6	18	24	-	2	6	4	14	55	10
Szó esett az emberi kapcsolatokról	-	1	1	0	-	-	-	2	-	1	-	9	1
Probléma megoldási képesség fejl.	2	4	-	-	-	-	-	-	-	-	-	-	-
Szakmai elmélet	10	9	-	-	-	-	-	-	-	-	-	-	-
Mérnöki szemlélet	3	6	-	-	-	-	-	-	-	-	-	-	-
Nem válaszolt	3	5	-	-	11	11	-	2	-	2	-	9	4
Egyéb	-	-	20	25	9	21	5	17	18	8	15	18	13

13. táblázat: Az egyetemi képzés erősségei (%)

Szinte az előző táblázatok adatainak ellenőrzése látható a 14. táblázatban, itt ugyanis a képzés gyengeségeire kérdeztünk rá. A vezetõ gyengeség továbbra is a szakmai gyakorlatok hiánya vagy nem kielégítõ aránya az oktatás egészén belül (kiemelkedõen magas ez az arány a Gazdaság- és Társadalomtudományi, illetve az Építészmérnöki Kar esetén). Az egyetem több karán is megjelent alternálók képzés jelenthet megoldást erre a problémára.

Érdekes, hogy a 2001-ben végzettek az átlagot tekintve a többi hiányosságot szinte egyforma arányban emelték ki, ami az elmúlt évekre nem volt jellemzõ. Karonként mégis számos eltérés adódik. A Gépészmérnöki és a Közlekedésmérnöki Kar esetén a második helyen a nem korszerû szakmai ismeret szerepel, ugyanakkor a Vegyészmérnöki Kar esetén szinte azonos arányt ért el a nem esett szó az emberi kapcsolatokról, illetve a nem kielégítõ nyelvtanulási lehetõség. A nyelvtanulás hiánya még a Gazdaság- és Társadalomtudományi Kar esetén kiemelkedõen magas, de az Építészmérnöki Kar esetén is e pont szerepel a második helyen.

Az elõző évek adataival összehasonlítva feltûnõ, hogy a végzettek szerint a hiányosságok között jelentõsen megerõsödött a kevés szakmai anyagon túlmutató ismeret válaszlehetõség. A szakmai gyakorlatok hiánya ugyan nem nõvekedett, de így is kiugróan magas értéket mutat. Érdekes még, hogy a többi hiányosságot szinte egyenlõ arányban jelölték meg jelen felmérés során a végzettek.

	Előző évek átlaga				KAROK									
	1997	1998	1999	2000	GE	KO	VE	EO	EP	VI	TE	GT	Átlag	
Nem korszerű szakmai ismeret	12	21	13	12	21	22	8	15	14	13	18	5	15	
Keves szakmai anyagon túlm. ism.	21	20	19	7	13	12	10	19	10	16	9	10	14	
Keves szakmai gyakorlat	29	33	37	44	36	37	25	33	45	40	27	50	37	
Nem elégséges nyelvtanulási lehet.	14	7	13	9	9	12	23	17	17	14	18	25	15	
Nem esett szó emberi kapcsol.	15	5	11	8	14	12	27	13	10	15	18	10	15	
Egyéb	3	4	4	12	4	-	7	-	4	-	10	-	2	
Nem válaszolt	6	10	3	7	3	5	-	3	-	2	-	-	2	

14. táblázat: Az egyetemi képzés hiányosságai

6.3 A szakma megbecsültségének megítélése

Az erre a kérdésre adott egyéni válaszok szubjektív tartalma a legnagyobb, így az alacsony százalékokértékek, amik valójában 1-2 válaszadó véleményét jelentik, inkább jellemzik néhány kezdő mérnök elégedettségét (elégedetlenségét) saját sorsával, mint magának a szakma elismertségének objektív megítélését. A táblázatok értékei évről évre azt jelzik, hogy a válaszadó végzetek több mint fele úgy érzi, hogy szakmája jól megbecsült szakma. Kicsit kevesebben tartják munkájukat közepesen elismertnek, és a válaszadók között tíz százalék alatti azoknak a száma, akik úgy érzik, hogy rosszul elismertek. A Vegyészmérnöki Kar esetén azonban eltérés adódik, a végzetek 19 %-a rosszul elismertnek érzi magát. Szélsőséges megítélések gyakorlatilag egyáltalán nem jelentek meg a válaszokban. Várhatóan a szakma presztízse, társadalmi elfogadottsága miatt nyilatkozik a Villamosmérnöki és Informatikai Kar végzettjeinek 12 %-a úgy, hogy a legnagyobb mértékben elismert a szakmájuk, de kiemelhető a Közlekedésmérnöki 7 %-a is. E két kar illetve a Építészmérnöki Kar esetén az átlagnál jóval magasabb értékek jelentkeztek a jól elismert kategória esetén is.

Az eredményeket összehasonlítva az előző évek adataival kijelenthetjük, hogy a 2001-ben diplomát szerzők a mérnöki szakma presztízst jobbnak ítélik, mint az előző években végzetek.

	Előző évek átlaga			KAROK									
	1998	1999	2000	GE	KO	VE	EO	EP	VI	TE	GT	Átlag	
Legnagyobb mértékben megbecsült	7	7	7	-	7	-	-	-	12	-	8	5	
Jól elismert	44	47	50	51	60	37	39	68	77	38	54	58	
Közepesen elismert	40	37	33	35	20	41	50	21	9	50	23	26	
Rosszul elismert	8	7	7	5	13	19	11	11	1	12	15	8	
Legkisebb mértékben sem elismert	1	2	3	4	-	3	-	-	-	-	-	2	
Nem válaszolt	-	-	-	5	-	-	-	-	1	-	-	1	

15. táblázat: A végzetek véleménye szakmájuk megbecsültségéről (%)

6.4. Továbbképzés

A 16. táblázat a végzett hallgatók továbbképzési igényét jellemzi. Mint korábban is elmondtuk, ennek az igénynek az ismerete az egyetem számára elemi fontosságú, hiszen az élethosszig tartó tanulási alapkoncepciójára építve az Egyetem – amennyiben versenyképes – hosszútávon biztosíthatja szerepének megfelelő részesedését az oktatási piacon mind tanfolyami, mind posztgraduális szinten. Az igény (vagy legalábbis a válaszadók elhatározottsága) évről évre változatlanul nagyon magas, s ennek a tapasztalatnak alapján érdemes a végzettek számára szervezett képzéseket indítani.

	KAROK								
	GE	KO	VE	EO	EP	VI	TE	GT	Átlag
Igen	94	93	100	91	95	99	100	100	96
Nem	6	7	-	9	5	1	-	-	4

16. táblázat: A végzettek továbbképzés iránti igénye (%)

A 17. táblázatban ugyancsak a korábbi évekhez hasonló adatokat találunk. A megkérdezettek itt adtak választ arra a kérdésre, hogy milyen tartalmú továbbképzéseken vennének részt szívesen. Az előző évekhez képest azonban eltérés mutatkozik a szakmai és a közgazdasági – menedzsment irányú továbbképzés igénye között. Nagy eltérés mutatkozik a Vegyészmérnöki és az Építészmérnöki Kar esetén a szakmai továbbképzés javára, ugyanakkor a Gazdaság- és Társadalomtudományi Karon végzetteknek döntő többsége közgazdasági – menedzsment irányú továbbképzést igényel.

	KAROK								
	GE	KO	VE	EO	EP	VI	TE	GT	Átlag
Szakmai	43	35	70	47	63	51	44	23	49
Menedzsment, közgazdasági	48	44	19	37	21	45	44	77	41
Egyéb	-	12	11	4	5	1	12	-	4
Nem válaszolt	9	9	-	12	11	3	-	-	6

17. táblázat A végzettek által igényelt továbbképzések tartalma (%)

A 18. táblázat tartalmazza a továbbképzés formájára vonatkozó igényeket. A számok azt mutatják, hogy a végzettek többsége iskolarendszerű képzésben, várhatóan másoddiplomás képzés keretében szeretne újabb, hasznosítható tudás birtokába jutni.

	KAROK								
	GE	KO	VE	EO	EP	VI	TE	GT	Átlag
Posztgraduális	40	47	66	53	62	49	45	57	51
Tanfolyam	18	23	10	22	19	15	9	-	16
Vállalati tréning	18	7	14	4	-	14	-	36	12
Önképzés	15	7	7	7	14	22	1	7	13
Egyéb	2	7	3	3	5	-	45	-	4
Nem válaszolt	7	9	-	11	-	-	-	-	4

18. táblázat A végzettek által igényelt továbbképzési formák (%)



7.

Munkahely

7. Munkahely

A kérdőív III. részében szereplő kérdések a felmérés foglalkoztatáspolitikai szempontból fontos részeit tartalmazzák, melyek a végzetek elhelyezkedésével kapcsolatos információkra (az elhelyezkedés módja, az egyetem szerepe az álláskeresésben), a munkájuk jellegére (szakmaiság, beosztás), valamint a jelenlegi munkahelyük és beosztásuk jellemzőire (munkakör, státusz, havi bruttó jövedelem, a munkaadó jellemzői), valamint a szakmájukról, munkájukról általuk alkotott képre, elégedettségükre terjednek ki. A pályakezdő fiatalok elhelyezkedési lehetőségeire, az egy éve praktizáló mérnökök elismertségére és megbecsültségére vonatkozó információk az egyetem számára kiemelkedően hasznosak, mivel ezekből következtetni lehet a különböző karon végzett hallgatók iránti munkaerő-piaci keresletre. Ezek az információk felhasználhatók az egyetem stratégiai céljainak kialakítása során is. A végzetek jelenlegi munkahelyével kapcsolatos adatok – az országos munkaügyi-statisztikai adatokkal egybevetve – támpontot nyújtanak az egyetem középiskolásoknak szóló propaganda-tevékenységéhez a mérnöki végzettség iránti igény alátámasztásával. Az elhelyezkedési lehetőségeket, a kompenzációs csomagot (fizetést és egyéb juttatásokat) összefoglaló táblázatok és ábrák az álláskeresőknél is segítségre lehetnek az álláskeresés, illetve az interjúk során.

7.1 Elhelyezkedés

A végzetek foglalkoztatási státuszát kari bontásban a 19. táblázat tartalmazza. A felmérésben résztvevő, az egyetemen 2001-ben végzetek között két regisztrált munkanélküli volt (a felmérésben részt vevők 0,78 %-a). A munkanélküliek aránya az elmúlt évhez képest nem változott (a változás a statisztikai hibahatáron belüli). Az 1998-ban végzett felmérték között egyetlen munkanélküli volt, 1999-ben kettő, az elmúlt évben három, az idei felmérésre válaszolók között ismét csak kettő (egy gépészmérnök és egy közlekedésmérnök). Az állást nem találók aránya mindegyik évben jelentősen kisebb az egyetemi végzettségűek országos munkanélküliségi rátájánál (2002-ben 1,8 % a KSH adatai alapján), ami a BME-n végzetek az átlagnál jobb elhelyezkedési esélyeit tükrözi. Ugyanebben az időszakban a főiskolai végzettséggel rendelkezők munkanélküliségi rátája 2,0 % volt, míg teljes munkanélküliségi ráta 6,2 %-ot mutatott (forrás: KSH).

A gazdaságilag inaktív aránya az évek során lassan, de folyamatosan növekvő tendenciát mutat: a 2001-ben végzetek körében már elérte a 6 %-ot (amennyiben a doktori képzésben résztvevő hallgatókat is gazdaságilag aktívnak tekintjük). Ez az arány 1997-ben még 1 %, 1999-ben pedig 2 % volt. A növekedést elsősorban a nappali tagozaton továbbtanuló hallgatók és a magukat egyéb kategóriába sorolók (pl. katonák, polgári szolgálatosok, GYES-en lévők) számának növekedése okozta.

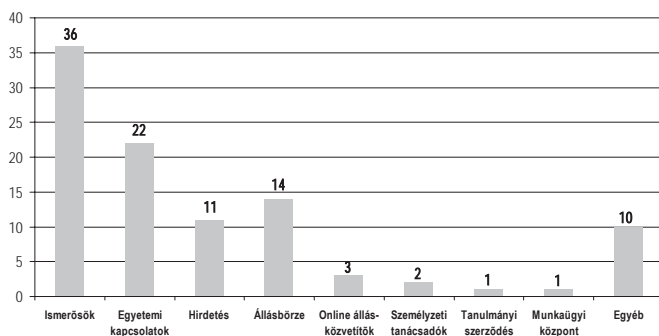
Munkaerőpiaci státusz	Előző évek átlaga				KAROK								
	1997	1998	1999	2000	GE	KO	VE	EO	EP	VI	TE	GT	Átlag
Munkaviszony	75	77	82	76	71	86	63	87	83	78	50	92	79
Megbízási szerződés	4	4	4	4	3	7	-	2	6	1	-	-	2
Vállalkozó	4	3	5	4	6	-	-	2	6	4	-	-	3
Munkanélküli	-	-	1	1	3	3,5	-	-	-	-	-	-	1
Doktorandusz	16	12	7	11	6	3,5	37	2	-	12	50	-	10
Nappali hallgató	-	3	-	2	3	-	-	-	-	4	-	-	2
Egyéb	1	1	1	2	8	-	-	7	5	1	-	8	3

19. táblázat: A végzetek munkaerő-piaci státusza (%)

A táblázatból látható, hogy a pályakezdekők túlnyomó többsége munkaviszonyban foglalkoztatott. Arányuk a Gazdaság- és Társadalomtudományi Karon végzettek körében a legmagasabb (92 %), ezt követi a Építőmérnöki Kar és a Közlekedésmérnöki Kar, míg a Természettudományi Karon diplomát szerzetek körében a legalacsonyabb (50 %). A nagyfokú eltérést a második legjellemzőbb státusszal rendelkezők, a doktoránsok aránya magyarázza: míg a Természettudományi Kar végzőseinek 50 %-a, a Vegyész mérnöki Karon végzők 37 %-a döntött úgy, hogy doktori címet szerez, addig az Építészmérnöki Karon és a Gazdaság- és Társadalomtudományi Karon ez az arány 1 % alatt maradt. A megbízási szerződés alapján dolgozók aránya alacsonynak mondható (a közlekedés- és az építészmérnökök körében a legmagasabb, 7 %, illetve 6 %). A gépész- és az építészmérnökök a vállalkozó-kedve – az eddigi évekhez hasonlóan – jelentősen meghaladja az egyetemi átlagot. Ez elsősorban a két kar végzettjei által végzett szakértői, tanácsadói, tervezési és művészeti jellegű munkák sajátosságaival hozható kapcsolatba.

Az előző évek adatait is tekintve megállapítható, hogy a munkaviszonnyal rendelkezők arányának az évek során folyamatosan növekvő tendenciája megtört, akárcsak a doktoráns hallgatók arányának folyamatos csökkenése. Az utóbbi 10 % körül látszik stabilizálódni. A megbízási szerződés alapján dolgozók és a vállalkozók részarányának változása tendenciát nem mutat, a munkaerő-piaci státuszukat az egyéb kategóriába sorolók aránya növekszik ugyan, de még mindig alacsony.

Az elhelyezkedéssel kapcsolatos egyik legfontosabb kérdés a munkahely megtalálásának módja. A felmérésben részt vevő fiatal mérnökök által használt eszközök, módszerek, illetve megragadott lehetőségek arányát a 4. ábrán foglaltuk össze.



4. ábra: Az elhelyezkedés módja (%)

Az online állásközvetítők és a személyzeti tanácsadók pályakezdekők felé fordulása miatt úgy döntöttünk, ebben az évben felmérjük ezen csatornák hatékonyságát is. Sajnos a felmérés igazolni látszik eddigi tapasztalatainkat: a munkaerő-közvetítő vállalkozások – még a kezdő pozíciókra specializálódtak is – előnyben részesítik a már legalább 1-2 éves gyakorlattal rendelkező szakembereket. Állásközvetítő oldalak révén a végzettek 3 %-a, míg személyzeti tanácsadók segítségével 2 %-a helyezkedett el. Az eddigi évekhez hasonlóan az idén is a legtöbben ismerősökön keresztül helyezkedtek el (az 1998-ban mért 38 %-ról az előző évig folyamatosan csökkenő tendenciát mutatott ez a kategória, míg a 2001-ben végzetek körében ismét emelkedett). Az egyetemi kapcsolatok (amelybe a tanszékeken szervezett szakestek, a szakmai gyakorlatok, valamint a Karrier KözPont által nyújtott lehetőségek mellett a volt tanárok ajánlása is beletartozik) segítségével állás találok aránya nem változott az előző évekhez képest, viszont kevesebb mint felére esett vissza az újsághirdetések révén munkába állók aránya.

Kismértékben csökkent az állásbörzék hatékonysága is: míg a 2000-ben végzettek 15 %-a ezeken a műegyetemi rendezvényeken lépett kapcsolatba munkaadójával, addig az egy évvel később végzeteknek már csak 14 %-a. Folyamatosan csökken a tanulmányi szerződéssel elhelyezkedők aránya is: míg az 1998-ban és 1999-ben végzettek közül egyaránt 6 % helyezkedett el ilyen módon, a 2001-ben oklevelet szerzett műegyetemisták viszont már alig 1 %-a. A munkanélküliség megjelenésével együtt a munkaügyi központok is szerepet kapnak az elhelyezkedés segítésében (az eddigi években egyetlen válaszadó sem talált állást a központokon keresztül – talán nem is kérték a segítségüket –, az idén viszont ketten is sikeresen fordultak hozzájuk).

Az elhelyezkedés módja	KAROK							Átlag
	GE	KO	VE	EO	EP	VI	GT	
Ismerősök révén	35	28	16,5	52,5	53	33	31	36
Egyetemi kapcsolatok révén	31	20	28	14	12	28,5	7,5	22
Hirdetés útján	7	20	28	12	23	1,5	15,5	11
Állásbörzéken	10	8	5,5	2,5	6	20	31	14
Online állásközvetítők révén	3,5	-	-	-	-	7	-	3
Személyzeti tanácsadók segítségével	3,5	4	5,5	-	-	1,5	7,5	2
Tanulmányi szerződéssel	-	-	5,5	-	-	3	-	1
Munkaügyi központon keresztül	-	-	-	-	-	1,5	7,5	1
Egyéb úton	10	20	11	19	6	4	-	10

20. táblázat: Az elhelyezkedés módja (%)

A különböző karon végzett hallgatók elhelyezkedési esélyei és az elhelyezkedés módja lényegesen különbözik egymástól, mint az a 20. táblázatból is látható. Míg az építő- és építészmérnökök több mint fele ismerősök révén talál munkát, ez az arány a vegyészmérnökök körében csak 17 %. Az egyetemen szerzett kapcsolatok a gépészmérnököket segítik a leginkább, és a Gazdaság- és Társadalomtudományi Kar hallgatóit a legkevésbé. A nyomtatott médiában fellelhető számtalan villamosmérnököknek és informatikusoknak szóló álláshirdetés ellenére körükben a legalacsonyabb a hirdetés útján elhelyezkedők aránya. Az állásbörzéken az átlagnál lényegesen nagyobb arányban találtak állást a műszaki menedzserek és a villamosmérnökök, míg az építőmérnökök alig 2 %-a számára hoztak sikert ezek a rendezvények. Az online állásközvetítők által kínált ajánlatok kizárólag a VIK volt hallgatóinak és a gépészmérnököknek kedveztek, míg a személyzeti tanácsadók keresztül munkát találtak körében kiemelkedő a műszaki menedzserek és a vegyészmérnökök aránya. Kiemelendő még, hogy a vegyészmérnökök az átlagnál jóval magasabb arányban helyezkedtek el tanulmányi szerződés révén.

A munkahelyet keresők 48 %-a kapott egyetemi segítséget az elhelyezkedéséhez, ami 5 %-kal magasabb arány az előző évinél és folyamatosan növekvő tendenciát mutat (évente 5-6 %-kal növekszik azon végzősök aránya, akik igénybe akarják és tudják venni az egyetemi szervezetek segítségét). Mivel azonban a válaszadók 65 %-a igényelt volna, a Karrier Központnak – mint az egyetemen a végzettség elhelyezkedését segítő szervezetnek – további erőfeszítéseket kell tennie hatékonysága javítására, az eredményesen, a hallgatók elvárásainak megfelelően működő szolgáltatási rendszere fejlesztésére.

A Karrier Központ tevékenységének fejlesztése érdekében az igényelt segítség formájára is rákérdeztünk. Az elhelyezkedést segítő tevékenységek közül a legnagyobb érdeklődésre az

állásközvetítés (a válaszadók 41 %-a igényli ezt a szolgáltatást) és a céginformációk (35%) tartanak számot, tehát a hallgatók a közvetlen álláshoz jutást részesítik előnyben az alaposabb felkészülést jelentő karriertervezési- vagy önéletrajz-írási tanácsadással szemben. A személyiségfejlesztő tréningek és a személyes tanácsadás (karriertervezés, önéletrajzírás) zárják a sort. A cégelőadások és az éles mérőmértétekből izelítőt adó próbainterjúk az „igénylistán” a középmezőnyben végeztek.

7.2 A jelenleg betöltött munkahelyek

A válaszadók 69 %-a dolgozik az első munkahelyén (21. táblázat), ami megegyezik az előző évi adattal, és közel 10 %-os csökkenést jelent az 1998-ban végzettekhez képest. Érdemes kiemelni, hogy a második vagy további munkahelyen dolgozók aránya – a korábbi évekhez hasonlóan – az építő- és az építészmérnökök körében a legmagasabb (e két karon végzett szakemberek alig több mint a fele dolgozik másfél évvel a végzése után az első munkahelyén). A leghűségesebb munkavállaló cím a korábbi években a vegyészmérnököket és a közlekedésmérnököket illette, az idén viszont az egyetem legfiatalabb, végzősöket kibocsátó karának hallgatóit illeti ez a „cím”: a műszaki menedzserek 92 %-a 2002 decemberében még első munkahelyén dolgozott.

A munkahely száma	Átlag			KAROK							
	1998	1999	2000	GE	KO	VE	EO	EP	VI	GT	Átlag
Első	78	68	69	69	78	85	57	53	67	92	69
Második	18	25	27	22	22	10	33	29	24	-	23
Harmadik v. több	4	7	4	9	-	5	10	18	9	8	8

21. táblázat: A végzettek munkahely sorszáma szerinti megoszlása (%)

A végzettek munkahelyváltásában jelentős szerepet játszik a jövedelem: a legalább egyszer munkahelyet váltók átlagjövedelme magasabb, mint az első munkahelyükön dolgozó társaiké. Ennek legfőbb oka, hogy a keresettebb szakmákban dolgozók, illetve a kiemelkedő kvalitásokkal rendelkező szakemberek váltanak könnyebben, akiknek a cégek az átlagnál jelentősen magasabb jövedelmet kínálnak, magukhoz csábítják őket.

A megkérdezettek 76 %-a úgy nyilatkozott, hogy szakmájában, további 17 % pedig úgy, hogy részben szakmájában helyezkedett el (22. táblázat). Az előző két évhez viszonyítva lényegében nem változott a tanult szakmájukat gyakorlók aránya, viszont a néhány kar esetében jelentős átrendeződés figyelhető meg:

- míg a 2000-ben végzett közlekedésmérnökök alig több mint fele ítélte szakmainak munkáját, az egy évvel később végzettek körében ez az arány 70 %-ra emelkedett,
- jelentősen növekedett a szakmájukban dolgozó vegyészmérnökök aránya is (58 %-ról 72 %-ra),
- fordított tendenciát figyelhetünk meg a gépészmérnökök esetében (az egy évvel korábban megkérdezettek 3 %-a gondolta úgy, munkája nem nevezhető szakmainak, míg az ideai válaszolók 13 %-a),
- a „műszaki karoktól” teljesen eltérő képet mutat Gazdaság- és Társadalomtudományi Kar: a karon végzettek 23 %-a véli úgy, szakmai munkát végez, és 62 %-a ítéli csak részben szakmainak feladatait.

A szakmájában dolgozók	Átlag			KAROK							
	1998	1999	2000	GE	KO	VE	EO	EP	VI	GT	Átlag
Igen	71	76	75	78	70	72	83	83	81	23	76
Nem	5	5	10	13	15	6	2	6	3	15	7
Részben	24	19	15	9	15	22	15	11	16	62	17

22. táblázat: A végzettek munkájának szakmaisága (%)

A 23. táblázat mutatja a betöltött munkakörök eloszlását. A táblázat alapján megállapítható, hogy a végzettek több mint felét tervező-fejlesztő munkakörben foglalkoztatják. Ez az eredmény lényegében azonos az előző évben kapott adattal. Jelentős a gyártás-üzemeltetés munkakörben dolgozók száma is: a Gépészmérnöki Karon és a Gazdaság- és Társadalomtudományi Karon végzettek kivételével minden karon 10 %-nál magasabb az arányuk. Az előző években a vegyész-mérnökök körében volt a legmagasabb a termelésben elhelyezkedők aránya (a 2000-ben végzett vegyészek esetén 22 %), ebben az évben viszont ez a szám jelentősen lecsökkent (11 %). A Vegyész-mérnöki Karon végzettek jelentős hányada – a többi karon diplomát szerzett mérnökkel ellentétben – minőségbiztosítási területen dolgozik. Mindez azt mutatja, hogy míg a mérnökök többségét tervezőként alkalmazzák munkaadók, a szakmájukban dolgozó vegyész-mérnökök elsősorban a termelésben keresik kényerüket. Az előző évek adatait vizsgálva megállapíthatjuk, hogy a gyártás-üzemeltetés területén dolgozók arányának csökkenése megállt, és 10 % körüli szinten stagnál. A kereskedelem, az emberi erőforrás-gazdálkodás, a pénzügy és a marketing területen elhelyezkedők kis száma miatt az itt kapott eredmény a karok többségénél nem tekinthető reprezentatívnak. Figyelemre méltó viszont a felmérésben először szereplő műszaki menedzserek erős marketingorientáltsága, valamint a kereskedelemben dolgozó gépészmérnökök számának ugrásszerű növekedése (minden 5. gépész ezen a területen keresi a kényerét).

A három mérnöki terület (tervezés-fejlesztés, gyártás-üzemeltetés, minőségbiztosítás) együttes aránya lényegében nem változott az elmúlt évekhez képest, tehát a mérnöki végzettségű pályakezdekők nagy része továbbra is mérnöki szakmában helyezkedik el. Ez az eredmény korrelál a szakmaisági vizsgálatánál kapott adattal (22. táblázat).

Munkakörök	Átlag				KAROK							
	1997	1998	1999	2000	GE	KO	VE	EO	EP	VI	GT	Átlag
Tervezés-fejlesztés	49	52	56	53	64	30	28	49	59	72	8	53
Gyártás-üzemeltetés	13	11	8	11	7	15	11	10	12	10	8	10
Minőségbiztosítás	5	4	4	2	3	7	28	7	6	1,5	8	6,5
Kereskedelem	4	6	6	4	20	3,5	5	-	-	1,5	-	4
Emberi erőforrás gazd.	1	1	0,5	-	-	-	-	-	-	-	8	0,5
Marketing	4	2	1	2	3	-	-	-	-	-	33	2
Közgazdaság, pénzügy	2	2	0,5	1	-	3,5	-	2	-	-	-	1
Egyéb	22	22	24	27	3	41	28	32	23	15	33	23

23. táblázat: A végzettek munkaköre (%)

A felmérésben szereplő másik nagy munkakör-csoport, a gazdasági típusú munkakörök (kereskedelmi, pénzügyi, közgazdasági, marketing, emberi erőforrás-gazdálkodás) 7-8 %-os arányt képviselnek évek óta.

Közülük a kereskedelmi munkakör aránya a legmagasabb továbbra is. A gazdasági típusú munkakörben dolgozók aránya a karok közt nagy heterogenitást mutat: az Építészmérnöki Karon végzettek közül senki nem dolgozik ilyen munkakörben, míg a gépészmérnökök 23 %-a, a műszaki menedzserek 41 %-a választott gazdasági jellegű munkakört. Ez elsősorban az adott kar oktatásában szereplő, a gazdasági munkakörök betöltése során felhasználható gazdasági és menedzsment ismeretek mennyiségével és mélységével hozható kapcsolatba.

Meg kell még jegyeznünk, hogy az egyéb kategóriába sorolt munkakörök aránya elég magas (átlagosan 27 %), és sajnos a válaszolók alig több mint fele nevezte meg munkakörét szövegszerűen. A szöveges választ adók által megjelölt munkakörök részletes áttekintése után megállapítható, hogy jelentős részük műszaki, de általunk megadott kategóriákba nehezen besorolható munkakörben (pl. építőipari kivitelezés, beruházás, rendszerszervező, szoftverfejlesztő, tesztmérnök, mérnök-tanácsadó), kisebb hányaduk a gazdasági munkakörben dolgozik (jellemzően mérnök-üzletkötőként, projekt-menedzserként vagy tanácsadóként). A karok közti különbségek miatt ezt a kategóriát nem tudjuk mélyebben lebontani, azt az egyes karok esetében lehet csak kifejezni, és érdemben értékelni. A 23. táblázatban érhető tetten leginkább az egyes karok az egyetemi átlagra gyakorolt eltérő hatása: míg a Gazdaság- és Társadalomtudományi Karon diplomát szerzett válaszadók 33 %-a marketing területen helyezkedett el, az egyetemi átlagban ez alig jelenik meg (2 %).

A felmérés kiterjedt a jelenleg betöltött munkahelyi beosztásra is, melynek összesített eredményeit a 24. táblázat tartalmazza. A munkahelyi beosztást a kérdőív egyszerűsítése érdekében csak vezető és nem vezető beosztásra bontottuk. A vezető/beosztott arány az egyes karokon jelentős eltérést mutat: míg a Villamosmérnöki és Informatikai Karon végzettek körében a vezető beosztásban dolgozók aránya mindössze 4 % (az egyetemi átlag egyharmada), a műszaki menedzserek körében ez az arány 27 %. Az adatok korrelálnak a munkaköröknél tárgyalt eredményekkel: a villamosmérnökök és informatikusok 72 %-a tervezőként vagy fejlesztőként, valószínűleg beosztott nélkül dolgozik, míg a műszaki menedzserek mindössze 8 %-a választott ilyen jellegű munkakört. Magas a vezetők aránya az építőmérnökök (20 %) körében is, ami elsősorban a kivitelezésben dolgozóknak köszönhető. Figyelemre méltó a vezető beosztásban dolgozó közlekedésmérnökök arányának megugrása is (8 %-ról 21 %-ra növekedett), ami elsősorban az „alacsony bázisnak” köszönhető.

Beosztás	Átlag			KAROK							
	1998	1999	2000	GE	KO	VE	EO	EP	VI	GT	Átlag
Vezető	11	16	11	7	21	12	20	13	4	27	12
Nem vezető	89	84	89	93	79	88	80	87	96	73	88

24. táblázat: A felmértek beosztása (%)

A kérdőív a végzettek számára 1-2 éven belül kínáló perspektívákra vonatkozó kérdést is tartalmazott. A kérdésre sajnos a felmérést visszaküldők alig harmada válaszolt, így a kérdőívnek ezt a részét nem tekinthetjük reprezentatívnak. A válaszok elemzése alapján érdekességként kiemelhető, hogy a kérdésre válaszolók túlnyomó többsége (közel 90 %-a) valamilyen vezető beosztású munkakört (projektvezető, építésvezető, osztályvezető, vezető tervező stb.) jelölt meg, míg a többiek a szakmai fejlődésében látnak nagyobb perspektívát (tudományos fokozatok megszerzése, szakmai továbbképzés, külföldi tapasztalatok, gazdasági vonalon való továbbképzés felmérés kitért a végzettek által betöltött mellékállásra is (25. táblázat). A kapott adatokból megállapítható, hogy az elmúlt évekhez hasonlóan az Építészmérnöki Karon végzettek körében a legmagasabb a mellékállással rendelkezők aránya (47 %), a többi kar esetén nem haladja meg a 25 %-ot. Ez elsősorban a főállás mellett is végezhető eseti megbízásokkal, tervezési-, rajzolási munkával magyarázható. A mellékállásban is

dolgozó építészmérnökök magas aránya jól korrelál a munkaadó cég méreténél (37. táblázat) és tulajdonosi szerkezeténél (38. táblázat) tárgyalt eredményekkel. Az idei felmérés tanúsága szerint a gépészmérnökök és a műszaki menedzserek közül dolgoznak a legkevesebben legalább két munkahelyen.

Mellékállás	Az előző év átlaga	KAROK							
		GE	KO	VE	EO	EP	VI	GT	Átlag
Van	18	6	10	19	24	47	21	7	19
Nincs	82	94	90	81	76	53	79	93	81

25. táblázat: A végzettek mellékállása (%)

A konkrét adatok mellett egy szubjektív információra, a munkahellyel való elégedettségre is rákérdeztünk (26. táblázat). A táblázatból leolvasható, hogy a megkérdezettek 76 %-a elégedett jelenlegi munkahelyével. Ez – bár kismértékű, de mindenképpen jelzésértékű – növekedést jelent az elmúlt évben években kapott eredményhez képest. 1998 óta folyamatosan csökkent a megkérdezettek munkahelyükkel való megelégedettsége, ez a tendencia látszik most megtörni. Figyelemre méltó, hogy míg a Gépészmérnöki (2000-ben: 80 %) és a Vegyészmérnöki Karon (2000-ben: 57 %) oklevelet szerzők körében nőtt az elégedettek aránya, addig a Közlekedésmérnöki (2000-ben: 67 %), az Építőmérnöki (2000-ben: 82 %) és az Építészmérnöki Kar (2000-ben: 64 %) esetén kisebb csökkenést figyelhetünk meg.

Elégedettség	Átlag			KAROK							
	1998	1999	2000	GE	KO	VE	EO	EP	VI	GT	Átlag
Elégedett	79	77	74	87	63	65	78	63	82	75	76
Nem elégedett	21	23	26	13	37	35	22	37	18	25	24

26. táblázat: A végzettek munkahellyel való elégedettsége (%)

Az elégedettségre vonatkozó kérdés a felmérés pillanatában rögzíti a kérdezettek véleményét a munkahelyükről, mégis objektívnek tekinthető, mivel a felmérésben szereplő más adatokkal megvizsgált kapcsolatai eleget tesznek a korábbi évek tapasztalatainak. A magas jövedelemmel rendelkezők, a saját értékelésük szerint magas presztízsű szakmában dolgozók, illetve a munkatársaik által elismertek elégedettebbek. A munkaadók számára különösen fontos információ, hogy a munkavállalók elégedettségére nem a fizetés van a legnagyobb hatással:

- a 27. táblázatból látható, hogy az alacsony jövedelemmel rendelkező munkavállalók között is nagyon sok elégedett embert találunk, míg a nagyon magas jövedelemmel rendelkezők között is vannak elégedetlenek;
- a 28. táblázatból kitűnik, hogy a szakmájukat „legjobban elismertnek” tartók között mindössze 15 % az elégedetlenek aránya, az elismertség csökkenésével az elégedettség is látványosan csökken, míg elérjük a másik végletet: a szakmájukat „rosszul elismertnek” mondók 74 %-a elégedetlen munkahelyével (mivel szakmájukat a legkevésbé elismertnek mindössze néhány válaszadó tartja, az ebben a kategóriában kapott eredmények nem reprezentatívak, így fel sem tüntettük őket);
- hasonló képet mutat a teljesítmény elismerése és a megelégedettség közötti összefüggés (29. táblázat), ez pedig teljes egészében a munkaadóknak „fegyvere” és egyben felelőssége (látható, hogy az elismert munkavállalók 85 %-a elégedett munkahelyével, míg teljesítményüket el nem ismertnek ítéelő társaik 60 %-a elégedetlen).

Elégedettség	Jövedelem nagysága (eFt)							
	0-100	101-150	151-200	201-250	251-300	301-400	401-500	500-
Elégedett	82	46	72	77	88	100	90	80
Nem elégedett	18	54	28	23	12	-	10	20

27. táblázat: A jövedelem hatása az elégedettségre (%)

A szakma presztízse	Elégedettség	
	Nem elégedett	Elégedett
Legjobban elismert	15	85
Jól elismert	16	84
Közepesen elismert	26	74
Rosszul elismert	74	26
Legkevésbé elismert	-	-

28. táblázat: A szakma presztízse és az elégedettség összefüggése (%)

A teljesítmény elismerése	Elégedettség	
	Nem elégedett	Elégedett
Elismernek	15	85
Részben ismernek el	34	66
Nem ismernek el	60	40

29. táblázat: A teljesítmény elismerésének hatása az elégedettségre (%)

Megvizsgáltuk a tanult szakmában történő elhelyezkedésnek az elégedettségre gyakorolt hatását is, melynek eredményét a 30. táblázatban foglaltuk össze. Azt találtuk, hogy a szakmai vagy részben szakmai munkát végzők között jelentősen nagyobb az elégedettek aránya (78 %, illetve 77 %), mint a pályaelhagyók körében (50 %). Ez az eredmény is bizonyítja, hogy a mérnökök többsége szívesebben végez szakmai munkát, elégedettebb, ha tanult szakmájában tud elhelyezkedni.

A szakmájában dolgozik	Elégedettség	
	Nem elégedett	Elégedett
Igen	22	78
Nem	50	50
Részben	23	77

30. táblázat: A szakmai munka és az elégedettség összefüggése (%)

Pontosabb képet kapunk, ha az elégedettséget a betöltött munkakör függvényében vizsgáljuk (31. táblázat). A „szakmai munkaköröket” tekintve szembetűnő, hogy míg tervezést, fejlesztést vagy minőségbiztosítást választók mindössze 19 %-a, illetve 29 %-a elégedetlen, addig a gyártás-üzemeltetés területén dolgozók körében ez az arány a 59 %. Ez a magas elégedetlenségi arány szakmai és emberi tényezőkre egyaránt visszavezethető: a gyártó-üzemeltető mérnököknek rendszerint azonnal vezetőségre kell dolgozniuk, ami nehezebben illeszthető össze a magánélettel, fiatal – nemegyszer azonnal vezető beosztásba felvett – új munkatársként meg kell küzdeniük azért, hogy a kollégáik elfogadják őket, és időnként feladataik többségének szakmaisága is megkérdőjelezhető. A gazdasági jellegű munkaköröket a megkérdőjelezhető reprezentativitás miatt itt nem tüntettük fel.

Munkakörök	Elégedettség	
	Nem elégedett	Elégedett
Tervezés-fejlesztés	19	81
Gyártás-üzemeltetés	59	41
Minőségbiztosítás	29	71
Egyéb	20	80

31. táblázat: A különböző munkakörben dolgozók elégedettsége (%)

A felmérés utolsó 6 kérdése a munkahelyet adó vállalattal kapcsolatos információk összegyűjtését célozta meg, amelyek segítségével lehetőség nyílik a jelenlegi – okleveles mérnöki végzettséget igénylő – gazdasági környezet feltérképezésére.

A mérnöki munkahelyeket adó cégek profilja (32. táblázat) kari szinten elég eltérő képet mutat, ezért csak néhány kari jellemzőt emelünk ki. A válaszolók többségét az építőipari (27 %) vagy az egyéb közösségi, társadalmi és személyi szolgáltatásokkal (ide tartozik pl. a szoftverfejlesztés, programozás, fordítás vagy tolmácsolás, de a műszaki rajzolás, szerkesztés is) foglalkozó vállalatok (25,5 %) alkalmazzák. Az utóbbi arány – bár nem annyira dinamikus, mint előtte – tovább növekedett, folytatva az eddigi évek tendenciáját. Ez a Villamosmérnöki és Informatikai Karon, illetve a Közlekedésmérnöki Karon végzetek mellett a Gazdaság- és Társadalomtudományi Kar volt hallgatóinak köszönhető. Ebben a szektorban már az előző években is az előbbi két kar egykori hallgatói domináltak, a további növekedés az idei évben egyértelműen a műszaki menedzsereknek köszönhető. Az építőipar egyetemi szinten is kiemelkedő aránya elsősorban annak köszönhető, hogy az Építőmérnöki és az Építészmérnöki Karon végzetek 87, illetve 89 %-a ebben a szektorban dolgozik. Az Építőmérnöki, illetve Építészmérnöki Karon végzetek és az építőipar közötti kapcsolathoz hasonlóan szoros a Vegyészmérnöki Kar és a feldolgozóipar közti összefüggés (minden második vegyészmérnök ebben a szektorban dolgozik). Figyelemre méltó a „szállítás, raktározás, posta és távközlés” arányának jelentős csökkenése (14 %-ról 9,5 %-ra), amely elsősorban a telekom szektor gyengélkedésére, az ezen területen működő cégeknél bevezetett „létszámstoppra” vezethető vissza.

A cég profilja	KAROK							
	GE	KO	VE	EO	EP	VI	GT	Átlag
Mezőg., erdőgazdálkodás, halászat	-	-	6	-	-	-	-	0,5
Bányászat	7	-	-	-	-	-	-	1
Feldolgozóipar	17	8	51	-	-	4	24	9,5
Villamosenergia-, gáz-, hő- és vízell.	17	-	6	2,5	-	8,5	-	6
Építőipar	17	4	-	87	89	1,5	-	27
Kereskedelem, közúti jármű és közszüks. cikk javítása, karbant.	7	34	-	-	-	8,5	-	8
Szálláshely-szolgáltatás, vendéglátás	-	-	-	-	-	1,5	-	0,5
Szállítás, raktározás, posta és távközlés	-	11	-	2,5	-	22	-	9,5
Pénzügyi tevékenység és kieg. szolg.	3	-	-	-	-	5,5	7,5	3
Ingtatlanügyletek, bérbeadás	-	-	-	-	-	-	7,5	0,5
Közigazgatás, kötelező társadalomb.	-	8	-	2,5	-	2	-	2
Oktatás	-	4	6	-	11	5,5	7,5	4
Egészségügyi és szociális ellátás	3	-	6	2,5	-	3	7,5	3
Egyéb köz., társ. és személyi szolg.	29	31	25	3	-	38	46	25,5

32. táblázat: A felmérteteket alkalmazó vállalatok profilja (%)

A kapott eredmények közül kiemelhető még, hogy a Villamosmérnöki és Informatikai Karon végzettek helyezkednek el a legtöbb eltérő profilú vállalatnál, ami a számítástechnika és az informatika általános elterjedtségével és széleskörű felhasználásával magyarázható. Négy területet (a mezőgazdaság, erdőgazdálkodás, halászat, a bányászat, a szálláshely-szolgáltatás, vendéglátás, valamint az ingatlanügyletek, bérbeadás) csak egy-egy kar hallgatói választották, ők is csak nagyon kis számban.

A cégek telephelyének összesítése (33. táblázat) során egyértelműen kiemelhető a gazdaságban általánosan megfigyelhető főváros-központúság. Egyetemi szinten a Budapesten elhelyezkedők aránya 73 %, ami további növekedést jelent az egy évvel korábban kapott eredményhez képest. A legnagyobb területi szórtság a Közlekedésmérnöki és az Építésmérnöki Kar esetén tapasztalható. A múlt évben a Gépészmérnöki és a Közlekedésmérnöki Kar esetén volt a legalacsonyabb a fővárosban elhelyezkedettek aránya. Az eddigi évekhez hasonlóan a csökkenő tendencia ellenére a Villamosmérnöki és Informatikai Karon végzettek körében a legmagasabb a Budapesten elhelyezkedők aránya (az 1998-ban végzett évfolyam 91 %-a fővárosi munkahelyet választott, ez az arány a tavalyi évben már csak 84 %, míg idén 81%).

A vállalat telephelye	Átlag			KAROK							
	1998	1999	2000	GE	KO	VE	EO	EP	VI	GT	Átlag
Budapest	71	72	72	72	63	72	75	53	81	67	73
Nagyváros	19	16	14	6	22	11	20	23,5	8	17	14
Kisváros	8	8	12	22	7,5	17	5	23,5	8	8	11
Község	2	4	2	-	7,5	-	-	-	3	8	2

33. táblázat: A felmérést alkalmazó vállalatok telephelye (%)

Az ingázók aránya azonos az előző évben kapott eredménnyel. A karok szerinti eloszlást vizsgálva megállapíthatjuk, hogy a műszaki menedzserek közül ingáznak a legtöbben, míg az építő és a közlekedésmérnökök közül a legkevésbé (34. táblázat).

	Átlag			KAROK							
	1998	1999	2000	GE	KO	VE	EO	EP	VI	GT	Átlag
Lakhelyén dolg.	75	75	74	78	82	76	63	82	75	62	74
Ingázik	25	25	26	22	18	24	37	18	25	38	26

34. táblázat: A lakóhelyükön dolgozó és ingázó végzettek megoszlása (%)

Az ingázás tényénél fontosabb információ, hogy mennyi időt töltenek utazással a felmértek, ezért ebben az évben erre is rákérdeztünk. Az eredményeket a 35. táblázatban foglaltuk össze, melyből kitéjük, hogy jellemzően 31-45 percet töltenek a lakóhelyük és a munkahelyük közti utazással, de a válaszadók 4 %-ának ez 120 percnél is többet vesz igénybe. Az átlagos időket a 36. táblázat tartalmazza. Látható, hogy a legtöbbit a vegyészmérnökök, a legkevésbé az építőmérnökök ingáznak (a 35. táblázat tanúsága szerint a vegyészmérnökök 11 %-a két óránál is többet utazik naponta).

Munkába utazással töltött idő	KAROK							
	GE	KO	VE	EO	EP	VI	GT	Átlag
10 perc vagy kevesebb	19	15	5,5	5	23,5	2,5	10	9
11-20 perc	16	11	5,5	7,5	17,5	11	40	12
21-30 perc	6,5	18,5	17	12,5	17,5	21,5	-	15,5
31-45 perc	16	22	11	32,5	12	16	10	19,5
46-60 perc	13	15	22	12,5	17,5	21,5	10	17
61-90 perc	13	15	11	12,5	-	14	-	11,5
91-120 perc	10	3,5	17	12,5	6	11	30	11,5
120 percnél több	6,5	-	11	5	6	2,5	-	4

35. táblázat: Az ingázással töltött idő szerinti megoszlás (%)

Utazással töltött idő	KAROK							
	GE	KO	VE	EO	EP	VI	GT	Átlag
Utazással töltött idő	45	38	60	52	35	49	47	48

36. táblázat: A munkahely és lakóhely közötti ingázással töltött idő (perc)

A vállalatok méretének kari megoszlását a 37. táblázat tartalmazza. Összegytemi szinten – bár évek óta csökkenő részesedéssel – még mindig az 500 főnél több alkalmazottal rendelkező nagyvállalatok dominálnak (29 %), amit az eddigi évektől eltérően a 20 főnél kevesebb munkavállalót foglalkoztató kisvállalatok követnek 23 %-os részesedéssel. Az idei évben a legkevesebben az 51-100 fős közép-vállalkozásokat választották.

Az átlagos arányoktól az Építészmérnöki Kar tér el legjobban, ahol minden évben a végzettek több mint fele (az idén 56 %-a) a 20 főnél kevesebb munkatársat foglalkoztató vállalkozásoknál dolgozik. Ennek oka az öket nagy számban alkalmazó tervezőirodák alacsony dolgozói létszámának, illetve az egyéni vállalkozók magas arányának tudható be. Az idei felmérésben részt vevő gépészmérnökök körében szembetűnően megemelkedett a kisvállalkozásoknál munkát vállalók aránya: a 3 évvel ezelőtti 19 %-ról 39 %-ra növekedett (a 2000-ben végzettek körében ez az arány 27 % volt). Az eltérések között kiemelhető még a nagyvállalatok domináns volta a Közlekedésmérnöki Kar esetén, ami elsősorban az állami közlekedési vállalatoknak (pl. MÁV, BKV, Volán), a hatóságoknak, illetve a hazánkban az utóbbi években megtelepedett, dinamikus növekvő multinacionális cégeknek köszönhető. A felmérésben először megjelenő műszaki menedzserek szintén előszeretettel választják az ezeket a cégeket: 46 %-uk dolgozik 500 főnél nagyobb cégnél. A 100 főnél több munkatárssal rendelkező cégeknél dolgozó mérnökök magas aránya rávilágít az egyetem ezen vállalatokkal való információs, gazdasági és elhelyezkedést segítő kapcsolatának fontosságára.

A vállalat mérete	Átlag			KAROK							
	1998	1999	2000	GE	KO	VE	EO	EP	VI	GT	Átlag
0-20 fő	20	23	21	39	10,5	-	35	56	11	31	23
21-50 fő	10	9	9	13	10,5	22	15	13	19	8	16
51-100 fő	12	11	13	6	4	12	15	-	12	15	10
101-500 fő	21	22	25	19	25	33	20	25	25	-	22
500 fő felett	37	35	32	23	50	33	15	6	33	46	29

37. táblázat: A végzeteket alkalmazó vállalatok mérete (%)

Külön kitérünk a végzeteket alkalmazó vállalatok cégformájára (38. táblázat) és a tulajdonosi szerkezetére (39. táblázat). A vállalatok cégforma szerinti vizsgálatával kapcsolatban kiemelendő, hogy egyetemi és kari szinteken is a jogi személyiséggel rendelkező gazdasági társaságok (kft, rt.) aránya elsősorban. A többi cégforma közül csak a közszférában dolgozók aránya számottevő. A jogi személyiség nélküli gazdasági társaságok aránya az Építőmérnöki Kar esetén magas, ami a saját, illetve családi tulajdonú vállalkozások betéti társaságként való működésével hozható kapcsolatba (39. táblázat). Szembetűnő a közszférában dolgozó vegyész-mérnökök arányának növekedése: míg egy évvel korábban mindössze 7 %-uk helyezkedett el ebben a szférában, az idei évben válaszolóknak már 39 %-a. A 39. táblázatból látható, hogy a pályakezdő mérnökök a legnagyobb arányban a tisztán magyar tulajdonú cégeknek helyezkednek el (44,5 %). A tendenciákat tekintve ki kell emelnünk a multinacionális cégek, valamint a kizárólag külföldi tulajdonban lévő vállalatok arányának az eddigi években tapasztalható folyamatos lassú emelkedésének megtörését. Ez minden bizonnyal a világgazdaság növekedésének megtorpanásával, és annak a multinacionális cégeken keresztül a magyar munkaerő-piacra is begyűrűző hatásával magyarázható.

Cégforma	Átlag			KAROK							
	1998	1999	2000	GE	KO	VE	EO	EP	VI	GT	Átlag
Jogi személyiségű gazd. t.	88	80	87	94	77	61	76	87	87,5	76	82
Jogi szem. nélküli gazd. t.	4	6	2	3	-	-	5	-	1,5	-	2
Szövetkezet	-	-	0,5	-	-	-	3	-	-	-	0,5
Egyéni vállalkozás	1	2	0,5	3	-	-	-	-	-	-	0,5
Közszféra	5	9	8	-	19	39	8	13	8	8	11
Civil szféra	-	1	-	-	-	-	-	-	1,5	8	1
Egyéb	2	2	2	-	4	-	8	-	1,5	8	3

38. táblázat: A végzeteket alkalmazó vállalatok cégformája (%)

A tulajdonosi szerkezet megoszlása karonként nagyon eltérő, ezért csak néhány jellegzetes adatot emelünk ki. A saját vagy családi tulajdonú vállalatnál dolgozók aránya az előző években kiemelkedően magas volt az Építőmérnöki Karon, az idén viszont ezen a területen három kar is megelőzte (a Gépészmérnöki Kar, az Építőmérnöki Kar és a Gazdaság- és Társadalomtudományi Kar). Szembetűnő viszont, hogy a felmérésben részt vevő építészmérnökök mindegyike magyar tulajdonú vállalatnál dolgozik. Az Építőmérnöki Karon szintén az egyetemi átlagot meghaladó a tisztán magyar tulajdonú vállalatoknál dolgozók aránya. A Gazdaság- és Társadalomtudományi Karon diplomát szerzők a választott vállalat tulajdonosi szerkezetét tekintve is jelentősen eltérnek a többi kartól: körükben a multinacionális vállalatok dominálnak. Ennek egyik oka az egyetemi átlagot messze meghaladó szintű nyelvtudásuk, illetve hogy a multinacionális vállalatok körében ismertebb és elismertebb a műszaki menedzser képzés.

Tulajdonosi szerkezet	Átlag			KAROK							
	1998	1999	2000	GE	KO	VE	EO	EP	VI	GT	Átlag
Saját/családi	9	13	6,5	23	-	-	20,5	12,5	1,5	23	9,5
Tisztán magyar	44	40	41	32	41	47	61,5	87,5	36	23	44,5
Többségében magyar	14	7	4,5	3	4	6	5	-	12,5	-	7
Többségében külföldi	8	12	10,5	19,5	15	17,5	3	-	11	-	10
Kizárólag külföldi	11	12	17	19,5	22	12	7,5	-	19,5	15,5	16
Multinacionális	14	16	20,5	3	18	17,5	2,5	-	19,5	38,5	13

39. táblázat: A végzeteket alkalmazó vállalatok tulajdonosi szerkezte (%)

7.3 Jövedelmi viszonyok

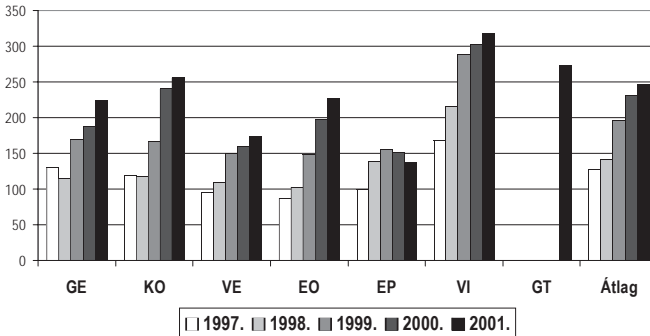
A felmérés talán legnagyobb érdeklődésre számot tartó része a különböző tényezőknek a munkavállalók jövedelmére gyakorolt hatása, ezért e témakör tárgyalásánál fokozottan figyeltünk az adatok reprezentativitására. A „Havi bruttó átlagos jövedelme” kérdésre a kérdőívet kitöltők több mint 83 %-a adott értékelhető választ, amely – figyelembe véve a doktoránsok magas arányát, a nappali tagozaton még továbbtanulókat – jó arálynak mondható. A magas válaszadási hajlandóság bizonyítja, hogy érdemes volt a kérdőív kitöltése során az anonimitást biztosító technikát alkalmazni. A továbbiakban az átlagjövedelmek vizsgálata során nem vesszük figyelembe a nappali tagozatos hallgatókat, az állami ösztöndíjban részesülő doktori képzésben résztvevőket, a munkanélkülieket és a katonai állományban lévőket vagy az egyéb ok miatt nem dolgozókat (pl. Gyes-en lévőket), mivel a jövedelmük az általuk végzett tevékenységéből adódóan alacsonyabb, ezáltal a kari adatokat erősen torzítanak.

A 40. táblázatban a bruttó havi átlagjövedelmet és annak szórását kari bontásban foglaltuk össze. A 2001-ben diplomázók átlagjövedelme 246.000 Ft volt a felmérés időpontjában, ami 5,2 %-os növekedés az egy évvel korábbihoz képest, azaz a korábbi éveknél kisebb mértékben nőttek a bruttó jövedelmek. A bérek növekedésének lassulása az 5. ábrán is tetten érhető.

	KAROK								Átlag
	GE	KO	VE	EO	EP	VI	TE	GT	
Átlagjövedelem	224	256	174	194	137	318	216	274	246
Szórás	111	145	46	98	47	154	105	166	142

40. táblázat: A végzettek havi bruttó átlagjövedelme és annak szórása (ezer Ft)

Ez azt jelenti, hogy a BME-n végzett mérnökök kezdőfizetése a korábbi évekkal ellentétben csak az inflációval megegyező mértékben növekedett, az ezredforduló óta tapasztalható béremelkedés (a bruttó jövedelmek 2002-ben 18,3 %-kal emelkedtek – forrás: Központi Statisztikai Hivatal) nem épült be a kezdő mérnökök fizetésébe. A felmérésben résztvevők átlagke-resete 101 %-kal magasabb, mint a nemzetgazdaságban a teljes munkaidőben foglalkoztatottaké (122.453 Ft – forrás: Központi Statisztikai Hivatal). Ez a különbség szintén kisebb az előző évben mértnél (előző évben 123 %-ot kaptunk eredményül).



5. ábra: A havi bruttó átlagjövedelem 1997-2001 (ezer Ft)

Az átlagjövedelem változását tekintve a karok nagyon vegyes képet mutatnak: míg a gépészmérnökök jövedelme az egyetemi átlagot jelentősen meghaladva növekedett, az építészmérnökök – az átlagtól egyébként is elmaradó bére – kismértékben még csökkent is. A jövedelmek nominálértéke helyett a reáljövedelmeket vizsgáljuk, megállapíthatjuk, hogy a karok többségénél növekedésről nem, csak stagnálásról beszélhetünk. Figyelemre méltó az Építőmérnöki Karon végzetek jövedelmének nagyon magas szórása, ami arra enged következtetni, hogy kiugróan alacsony és magas bérek egyaránt előfordulnak.

Az átlagjövedelemnél lényegesen több információt kapunk, ha a havi bruttó jövedelem eloszlását vizsgáljuk (41. táblázat). Az előző évek felméréseiben szereplő magasabb jövedelemkategóriákat tovább osztottuk, mivel már az előző évben is a felmérték jelentős hányada ezekbe a sávokba esett (a Villamosmérnöki és Informatikai Kar esetén például a 301-500 eFt-os sávba tartozott a válaszadók 37,5 %-a).

Az átlagjövedelem nagysága	KAROK							
	GE	KO	VE	EO	EP	VI	GT	Átlag
100 ezer forint alatt	13	-	-	7	31	3	25	8
101-150 ezer forint	16	19	44	37	38	6,5	-	20
151-200 ezer forint	22,5	23	37,5	27	25	15	25	22
201-250 ezer forint	22,5	27	12,5	10	6	13,5	8	15
251-300 ezer forint	10	15	6	5	-	19	17	12
301-400 ezer forint	10	8	-	7	-	23	8	12
401-500 ezer forint	3	-	-	2	-	13,5	-	5,5
500 ezer forint fölött	3	8	-	5	-	6,5	17	5,5

41. táblázat: A végzetek havi bruttó jövedelmének eloszlása (%)

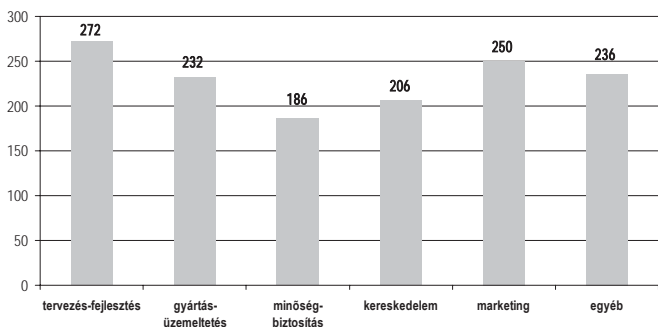
A jövedelemszint szerinti vizsgálat alapján megállapítható, hogy egyetemi szinten a végzetek már csak 8 %-nak kevesebb a jövedelme 100 ezer forintnál. A jellemző jövedelem 150-200 ezer forint, de a felmérték 5 %-a félmilliónál is többet keres havonta. Amint az átlagjövedelem alapján is várható volt, a különböző karokon a jövedelemsávok eloszlása nagyon eltérő képet mutat: míg az építészmérnökök közel egyharmada a legalacsonyabb sávba esik, a Közlekedésmérnöki és a Vegyészmérnöki Karon végzetek között senki sem keres 100 eFt-nál kevesebbet, de az építőmérnökök és a villamosmérnökök között is nagyon alacsony az arányuk. Az előző évekhez hasonlóan a Villamosmérnöki és Informatikai Karon volt a legmagasabb a végzetek átlagjövedelme, ami az informatikusok és a telekommunikációs szakemberek iránt támasztott, az IT és telekommunikációs sektort sújtó visszaesés ellenére is magas kereslettel hozható kapcsolatba.

Megvizsgáltuk, hogy a munka szakmaisága milyen hatást gyakorol a jövedelemre. Az előző évekkel ellentétben azt tapasztaltuk, hogy a legalább részben szakmai munkát végzők fizetése lényegesen magasabb a pályaelhagyókéénál. Az eredményeket a 42. táblázat tartalmazza.

A munka szakmaisága	Átlagjövedelem	Szórás
Szakmai	261	172
Részben szakmai	245	140
Nem szakmai	172	95

42. táblázat: A munka szakmaisága és a jövedelem összefüggése (ezer forint)

A jövedelmi viszonyokat a munkakörök szerint is megvizsgáltuk (6. ábra). Mivel emberi erőforrás-gazdálkodás és közgazdasági, pénzügyi területen a válaszadók alig 1 %-a dolgozik, ezért az általuk adott válaszok nem tekinthetők reprezentatívnak, így fel sem tüntettük azokat.



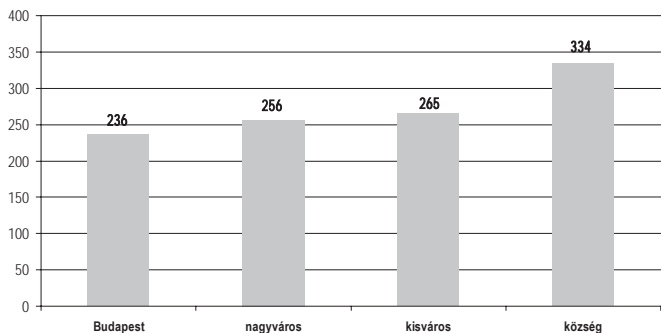
6. ábra: A felmértek átlagjövedelme munkakörök szerinti csoportosításban (ezer Ft)

Az ábrából egyértelműen kitűnik, hogy – az eddigi évekhez hasonlóan – tervezés-fejlesztés területen dolgozók keresnek a legjobban, míg a minőségbiztosítással foglalkozók jövedelme a legalacsonyabb.

A várakozásokkal ellentétben a vezető beosztásban dolgozók keresete (239 ezer forint, szórása 116 ezer forint) nem különbözik lényegesen a nem vezetőktől (252 ezer forint, szórása 169 ezer forint), sőt, kissé alacsonyabb is annál. Ennek lehetséges okait a vezető beosztásúak az egyes karokon belül tapasztalt eltérő arányának elemzésekor már tárgyaltuk.

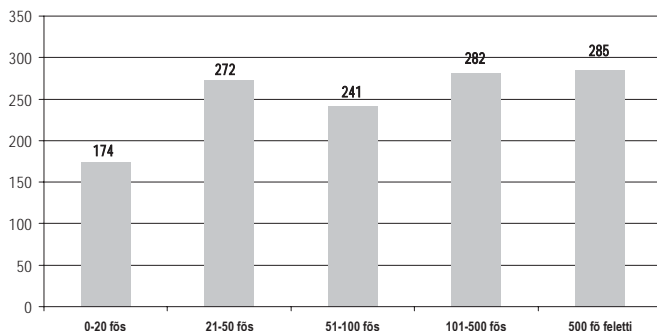
Az előző évben tapasztaltakkal ellentétben a másodállással rendelkezőknek némileg magasabb a jövedelme (268 eFt, szórása 242 eFt), mint a mellékállásban nem dolgozóknak (247 eFt, szórása 139 eFt). Szembetűnő a pluszmunkát vállalók jövedelmének magas szórása.

Az átlagjövedelemhez kapcsolódó megállapítások során érdemes kitérni az átlagkereset kapcsolatára a foglalkoztató vállalat telephelyével (7. ábra), méretével (8. ábra) és tulajdonosi szerkezetével (9. ábra) is.



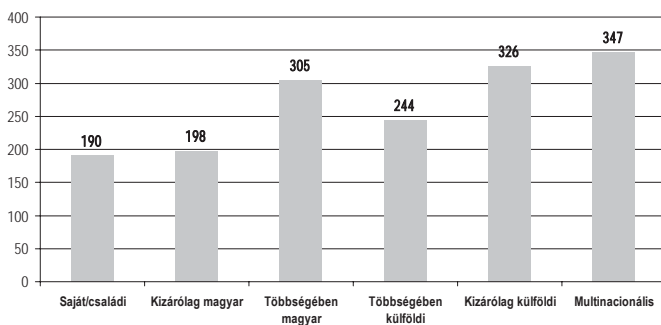
7. ábra: A végzettek havi bruttó átlagjövedelme a vállalat telephelye szerint (ezer Ft)

A 7. ábra ellentmond annak a sztereotípiának, miszerint a fővárosban a jövedelmi viszonyok jelentősen jobbak: a felmérték közül Budapesten munkát vállalók átlagos jövedelme a legalacsonyabb. A községben dolgozók kiugróan magas eredménye a kis mintaszámnak és két nagyon magas érték torzításának köszönhető, véleményünk szerint nem tükrözi a valóságot.



8. ábra: A végzettek havi bruttó átlagjövedelme a vállalat mérete szerint (ezer Ft)

A felmérték jövedelme és az őket alkalmazó cégek mérete között tendenciózus összefüggés nem figyelhető meg, általánosságban viszont elmondható, hogy a kisvállalatoknál dolgozók jövedelme alacsonyabb.



9. ábra: A felmérték havi bruttó átlagjövedelme a vállalat tulajdonosi szerkezete szerint (ezer Ft)

A 9. ábrát vizsgálva szembevetendő, hogy a legmagasabb fizetést a multinacionális és a kizárólag külföldi tulajdonú vállalatok dolgozói vihetik haza. Ez a külföldi munkalehetőséggel, kiküldetésekkel, illetve a berek vállalaton belüli nemzetközi összehasonlíthatóságával magyarázható.

A felmérés a résztvevők jövedelmi viszonyainak jobb megismerése érdekében a keresethez kapcsolódó juttatásokra is kitért. Ennek jelentőségét mutatja, hogy a válaszolók közel fele jelezte, egyéb juttatásban is részesül. Ezek közül a legfontosabbak az előző évekhez hasonlóan az étkezési támogatás, az utazás támogatása, mobiltelefon, szolgálati gépkocsi, az albérleti és letelepedési támogatás. A „benefitek” között egyre nagyobb szerepet kapnak a teljesítményösztönző juttatások (jutalék, prémium), a továbbképzés (a szakmai, vezetői és nyelvi egyaránt), az egészségmegőrzés és az üdülés támogatása, de még mindig elég magas a pénzbeli garantált juttatások aránya is (13. havi fizetés, karácsonyi jutalom,

negyedéves garantált prémium), amivel jellemzően a munkavállalók hűségét, lojalitását díjazták. Egyre csökkenő arányt képvisel a ruhapénz, és bár az idei válaszokban már megjelent, elhanyagolható a saját részvénytulajomlás is (ez utóbbi a felsővezetői munkakörök esetében jellemző, és a végzés után ilyen rövid idővel a felmérék legfeljebb a középvezetői szintig kapaszkodnak fel a ranglétrán).

8.

Összegzés

8. Összegzés

Az immár ötödik éve elkészített felmérés részletes elemzése után összegzésként megállapítható, hogy a végzetektől összegyűjtött adatok számos, az Egyetem számára hasznos információt tartalmaznak.

Egyetemünkön 1996-ban a Természet- és Társadalomtudományi Karon egyetemi szintű műszaki menedzser képzés indult, mely ma az 1998-ban alakult Gazdaság- és Társadalomtudományi Karhoz tartozik. E szakon 2001-ben először végeztek hallgatók, így kíváncsiak voltunk, ezen új, a hagyományos mérnöki szakoktól részben eltérő profilú szak hallgatóinak véleményére, elhelyezkedésére. Bár a 46 végzett hallgatóból – részben a nagyszámú hibás cím miatt is – csak 13 fő válaszolt, a kapott eredmények több esetben is jelentősen eltérnek az egyetemi átlagtól. Ezen eltérések olyan jelentősek, hogy valószínűleg nem a kis esetszám következményei, hanem valós eltérést takarnak.

A kérdőívet a végzetek 25 %-a küldte vissza, a minta jellemzői jól közelítik az alapsokaságét, így a kapott eredmények alkalmasak a pályakezdő okleveles mérnökök és műszaki menedzserek elhelyezkedésének, munkakörülményeinek és életszínvonalának részletesebb megismerésére. A korábbi években készített felmérések eredményei a www.karrier.bme.hu/felmeresek.html honlapcimen olvashatóak.

Az öt év adatai lehetőséget adnak az adatok összehasonlítására és az esetleges eltérések kiemelésére, esetenként elemzésére. A következőkben a felmérés legerdekesebb és legjobban használható következtetéseit és megállapításait ismertetjük a kérdések sorrendjében.

A végzetek átlageletkorának a korábbi években megfigyelt folyamatos növekedése megállt, a 2001-ben végzeteknél kismértékű csökkenés tapasztalható. A csökkenés minden karra jellemző, s különösen jelentős a korábban kiemelkedően magas átlageletkorú Építésmérnöki Karon, melynek eredményeképpen az eddigi „listavezető” kar az Építőmérnöki Kar mögé, a második helyre csúszott. Az anonim kérdőívek miatt nem ismerhetjük pontosan a tanulmányok időtartamát, azonban valószínű, hogy a végzőskori életkor emelkedése egyben a képzési idő növekedését is jelentette, mely most megtorpanni látszik. A korábban tapasztalt növekedés oka az 1993-ban bevezetett kreditrendszer volt, mely az egyetemi közvelekedés szerint is a tanulmányi idő megnyúlását okozta. Elképzelhető, hogy a most tapasztalt kismértékű csökkenés az átlagos tanulmányi idő értékének beállását jelenti, ez esetben további növekedésére nem, csak annak ingadozására lehet számítani.

A végzetek 60 %-a vidékről származik, ami megfelel a korábbi években mért értékeknek, s az Egyetem országos képzési szerepét mutatja.

A szülők jelenlegi/legutolsó beosztása és iskolai végzettsége egyetemi szinten az elmúlt öt év alatt nem változott, az apák körében a felsőfokú végzettségük (60 %), az anyák körében az érettségivel rendelkezők aránya (46 %) a legmagasabb. Továbbra is kiemelkedően magas (42 %) a műszaki egyetemet/foiskolát végzett apák aránya. A karok közül ki kell emelni a Gazdaság- és Társadalomtudományi Karon végzeteket. Esetükben mind az apák, mind az anyák körében igen magas (92 %, illetve 52 %) a szellemi munkakörben, vezető beosztásban dolgozó szülők aránya. Mindkét érték több mint duplája az átlagosnak, s a korábbi években kari szinten mért maximális értékeknel is jóval magasabbak. E karnál az apák között a felsőfokú végzettségük aránya 92 %, műszaki diplomával 77 %-uk rendelkezik. Az anyák körében a diplomások aránya 84 %, s a diplomások 73 %-a nem műszaki diplomával rendelkezik.

A végzettek 35 %-a házasodott meg, vagy él élettársi kapcsolatban, ez az arány a korábbi négy évben tapasztalttal ellentétben a férfiak körében magasabb. A végzettek 38 %-a rendelkezik saját lakással.

A tavalyi évhez hasonlóan vizsgáltuk, hogy a végzettek milyen forrásból fedezték egyetemi tanulmányaikat. A kapott adatok a tavalyiakkal gyakorlatilag azonosak, eszerint a végzettek tanulmányaik költségét legnagyobb részét, 66 %-ban családi támogatásból fedezték. A végzettek 16 %-nál ez jelentette az egyedüli forrást, s csak 5 %-uk nem vette, vagy nem vehette igénybe családja támogatását. Jelentős arányt képviselnek a döntően az egyetem által folyósított juttatások, összesített arányuk eléri a 19 %-ot, s ebből nem is részesülhetett minden hallgató. A tanulmányok finanszírozásának harmadik legjelentősebb forrása a hallgatók saját keresetéből származott (13 %).

A tanulmányok hasznosságának értékelése sok tényezőből áll össze. Nem tisztán az egyetemen tanultak értékelése jelenik meg a válaszokban, hanem valószínűleg a szakma megbecsültsége, a karon töltött évek hangulata, a pillanatnyi egzisztenciális elégedettség is fontos tényezők. Mégis, akár a képzések minőségbiztosítási szempontjai között is fontos helye van az erre a kérdésre adott válaszok értékelésének. A rögzített kérdéssor lehetővé teszi, hogy az évről évre történő változásokból tendenciákat figyeljünk meg, s ezeket az oktatáskorszerűsítés folyamatos tervezésekor, vagy a hallgatói szolgáltatások bővítésekor felhasználjunk.

A tanulmányok hasznosságáról alkotott kép szélsőségektől mentes. Az egyetem erősségei közül továbbra is a „szakmai problémákra való felkészítést” emelte ki a végzettek közel kétharmada. A felmérésből az is világosan kiderül, hogy leginkább a gyakorlati képzést és az oktatás korszerűségét hiányolják a megkérdezettek. Karonként természetesen jelentős különbségek mutatkoznak. Az ilyen kivételeket a vizsgálat ellenőrzéseként is tekinthetjük: a Vegyészmérnöki Karon, ahol kiemelkedően magas a laborgyakorlatok óraszámja, a gyakorlati képzés hiánya nem is jelenik meg a felmérésben. A végzettek hiányosságként említik, hogy kevés szakmai ismereten túlmutató ismeretet kaptak. Az „emberi kapcsolatok oktatásának hiánya” és „nem elégséges nyelvtanulási lehetőségek” kategóriákra adott válaszok egyértelműen jelzik, hogy e két terület nem tartozik a képzés erősségei közé.

A mérnöki szakma presztízsének növekedését jelzi, hogy a végzettek több mint 60 %-a legalább jól elismertnek értékeli a szakmája megbecsültségét. Ez mindenképp jó hír, a mérnöki szakma egy évtizede tartja ezt a pozícióját. E pozitív megítélést az állásbörzéken megjelenő cégek létszáma, valamint a körükben végzett felmérések is visszaigazolják. Rosszul elismertnek a válaszadók tízede találja szakmáját, ők talán nem is a végzettségükre panaszkodnak, hanem a munkakörülményeikre.

A végzettek továbbképzés iránti igénye – a korábbi évekhez hasonlóan – jelentős. Elsősorban a szakmai és a közgazdasági továbbképzésekre van igény.

A munkaerő-piaci státusz vizsgálata során megállapítottuk, hogy bár a felmérték körében mind a munkanélküliek, mind a gazdaságilag inaktívak aránya elmaradt az egyetemi végzettségűek országos mutatóihoz képest, sajnos a gazdaságilag inaktívak aránya növekvő tendenciát mutat és a munkanélküliséggel is számolniuk kell a fiatal mérnököknek. A 2001-ben végzettek között a felmérés időpontjában 2 munkanélküli (0,78 %) volt, és a gazdaságilag inaktívak aránya elérte a 6 %-ot (ez egy évvel korábban 5 %, két éve pedig 2 % volt).

A pályakezdekők túlnyomó többsége – az előző évekhez hasonlóan – munkaviszonyban foglalkoztatott. Arányuk a Gazdaság- és Társadalomtudományi Karon végzettek körében a legmagasabb (92 %), míg a Természettudományi Karon diplomát szerettek körében a legalacsonyabb (50 %). A munkaviszonnyal rendelkezők arányának az évek során folyamatosan növekvő tendenciája megtört, akárcsak a doktoráns hallgatók arányának folyamatos csökkenése. Az utóbbi 10 % körül látszik stabilizálódni.

Az elhelyezkedéssel kapcsolatos kérdésekre adott válaszokból kiderül, hogy az eddigi évekhez hasonlóan az idén is a legtöbben ismerősökön keresztül helyezkedtek el (36 %). Az egyetemi kapcsolatok (22 %), valamint az állásbörzék (14 %) segítségével állást találók aránya nem változott az előző évekhez képest, viszont kevesebb mint felére esett vissza az újsághirdetések révén munkába állók aránya (11 %). Az online állásközvetítők (3 %), a személyzeti tanácsadók (2 %), a munkaügyi központok (1 %) és a tanulmányi szerződés (1 %) együttesen is alig 7 %-ot tesz ki. Sajnos a felmérés igazolni látszik eddigi tapasztalatainkat: a személyzeti tanácsadó vállalkozások elsősorban a gyakorlattal rendelkező szakemberek közvetítésével foglalkoznak. A munkanélküliség megjelenésével együtt a munkaügyi központok fokozott szerephez jutnak az elhelyezkedés segítésében (az eddigi években egyetlen válaszadó sem talált állást a központokon keresztül – talán nem is kérték a segítségüket –, az idén viszont ketten is sikeresen fordultak hozzájuk).

A munkahelyet keresők 48 %-a kapott egyetemi segítséget az elhelyezkedéséhez, ami 5 %-kal magasabb arány az előző évinél, és folyamatosan növekvő tendenciát mutat (évente 5-6 %-kal növekszik azon végzősök aránya, akik igénybe akarják és tudják venni az egyetemi szervezetek segítségét). Mivel azonban a válaszadók 65 %-a igényelte volna, a BME Diákközpont Karrier Központnak – mint az egyetemen végzettek elhelyezkedését segítő szervezeti egységnek – további erőfeszítéseket kell tennie hatékonyságának javítására, illetve az eredményesen, a hallgatók elvárásainak megfelelően működő szolgáltatási rendszere fejlesztésére.

Az elhelyezkedést segítő tevékenységek közül a legnagyobb érdeklődésre az állásközvetítés (41%) és a céginformációk (35%) tartanak számot, tehát a hallgatók a közvetlen álláshoz jutást részesítik előnyben az alaposabb felkészülést jelentő karriertervezési-, oneletrajz-írási tanácsadással, személyiségfejlesztő tréningekkel szemben. A cégelőadások és az éles megmértetésből ízelítőt adó próbainterjúk az „igénylistán” a középmennyben végeztek.

A válaszadók 69 %-a dolgozik az első munkahelyén, ami megegyezik az előző évi adattal, és közel 10 %-os csökkenést jelent az 1998-ban végzettekhez képest. A megkérdezettek 76 %-a úgy nyilatkozott, hogy szakmájában, további 17 % pedig úgy, hogy részben szakmájában helyezkedett el. A „műszaki karoktól” teljesen eltérő képet mutat Gazdaság- és Társadalomtudományi Kar: a felmérésben először szereplő műszaki menedzserek 23 %-a véli úgy, szakmai munkát végez, és 62 %-a itéli csak részben szakmáinak feladatait.

A végzettek több mint felét tervező-fejlesztő munkakörben foglalkoztatják. Ez az eredmény lényegében azonos az előző évben kapott adattal. Jelentős a gyártás-üzemeltetés és minőségbiztosítás területen dolgozók száma is. A kereskedelem, az emberi erőforrás-gazdálkodás, a pénzügy és a marketing területen elhelyezkedők kis száma miatt az itt kapott eredmény a karok többségénél nem tekinthető reprezentatívnak. Figyelemre méltó viszont a műszaki menedzserek erős marketingorientáltsága, valamint a kereskedelemben dolgozó gépészmérnökök számának ugrásszerű növekedése (minden 5. gépész ezen a területen keresi a kenyerét).

A válaszadók 12 %-a már 1,5 évvel a végzés után vezet beosztásban dolgozik. 19 %-uk rendelkezik mellékállással, ami kismértékű növekedés az elmúlt évhez képest. 76 %-uk elégedett munkahelyével. Ez az arány szintén némi növekedést jelent. Vizsgáltuk a szakma presztízsének, a teljesítmény elismerésének, a munka szakmaiságának, a munkakörnek, a beosztásnak, valamint a jövedelemnek az elégedettségre gyakorolt hatását is.

A végzettek alkalmazó vállalatokról gyűjtött információk lehetővé teszik a pályakezdő felsőfokú végzettségű műszakiai iránti munkaerő-piaci kereslet feltérképezését. Az eredmények összhangban vannak az elmúlt években kapottakkal:

- a válaszolók többségét az építőipari (27 %) és az egyéb közösségi, társadalmi és személyi szolgáltatásokkal foglalkozó vállalatok (25,5 %) alkalmazzák;
- továbbra is kiemelkedő a gazdaságban általánosan is megfigyelhető főváros-központúság (a Budapesten elhelyezkedők aránya 73 %);
- még mindig az 500 főnél több alkalmazottal rendelkező nagyvállalatok (29 %) dominálnak, bár arányuk csökkenő tendenciát mutat; őket az eddigi évektől eltérően a 20 főnél kevesebb munkavállalót foglalkoztató kisvállalatok követik 23 %-os részesedéssel. Az idei évben a legkevesebben az 51-100 fős középállományúakat választották (az átlagos arányoktól az Építészmérnöki Kar tér el a legjobban, ahol minden évben a végzettek több mint fele – az idén 56 %-a – a 20 főnél kevesebb munkatársat foglalkoztató vállalkozásoknál dolgozik);
- a vállalatok cégforma szerinti vizsgálatával kapcsolatban kiemelendő, hogy a jogi személyiséggel rendelkező gazdasági társaságok (kft, rt.) „részesedése” elsősorban (82 %), a többi cégforma közül csak a közszférában dolgozók aránya számottevő;
- az előző évben kapott eredményhez hasonlóan a pályakezdő műegyetemisták a legnagyobb arányban a tisztán magyar tulajdonú cégeknél helyezkednek el (44,5 %); szembetűnő, hogy a felmérésben részt vevő építészmérnökök mindegyike magyar tulajdonú vállalatnál dolgozik.

A felmérés talán legnagyobb érdeklődésre számot tartó része a különböző tényezőknek a munkavállalók jövedelmére gyakorolt hatása. A 2001-ben diplomázók bruttó átlagjövedelme a felmérés időpontjában 246.000 Ft volt, ami 5,2 %-os növekedés az egy évvel korábbihoz képest, azaz a korábbi éveknél kisebb mértékben nőttek a jövedelmek. Ez azt jelenti, hogy a BME-n végzett mérnökök kezdőfizetése a korábbi évekkel ellentétben csak az inflációval megegyező mértékben növekedett, az ezredforduló óta tapasztalható béremelkedés (a bruttó jövedelmek 2002-ben 18,3 %-kal emelkedtek – forrás: Központi Statisztikai Hivatal) nem épült be a kezdő mérnökök fizetésébe. A felmérésben résztvevők átlagkeresete 101 %-kal magasabb, mint a nemzetgazdaságban a teljes munkaidőben foglalkoztatottaké (122.453 Ft – forrás: Központi Statisztikai Hivatal). Ez a különbség szintén kisebb az előző évben mértéknél (előző évben 123 %-ot kaptunk eredményül).

Az átlagjövedelemnél lényegesen több információt kapunk, ha a havi bruttó jövedelem eloszlását vizsgáljuk. A jövedelemcsoportok szerinti vizsgálat alapján megállapítható, hogy egyetemi szinten a végzettek már csak 8 %-nak kevesebb a jövedelme 100 ezer forintnál. A jellemző jövedelem 150-200 ezer forint, de a felmérték 5 %-a félmilliónál is többet keres havonta.

Megvizsgáltuk, hogy a munka szakmaisága milyen hatást gyakorol a jövedelemre. Az előző évekkel ellentétben azt tapasztaltuk, hogy a legalább részben szakmai munkát végzők fizetése lényegesen magasabb a pályaelhagyókéénál.

A jövedelmi viszonyokat a munkakörök szerint is megvizsgáltuk. Azt tapasztaltuk, hogy – az eddigi évekhez hasonlóan – tervezés-fejlesztés területen dolgozók keresnek a legjobban, míg a minőségbiztosítással foglalkozók jövedelme a legalacsonyabb.

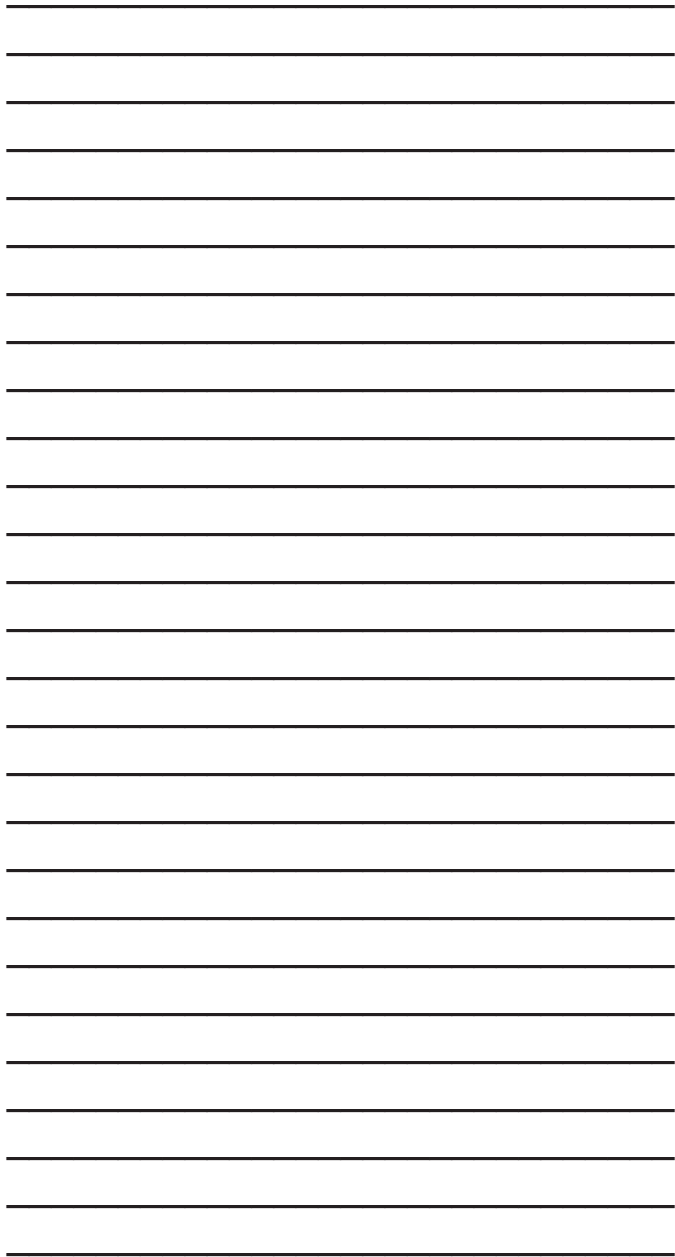
A várakozásokkal ellentétben a vezető beosztásban dolgozók keresete (239 ezer forint, szórása 116 ezer forint) nem különbözik lényegesen a nem vezetőketől (252 ezer forint, szórása 169 ezer forint), sőt, kissé alacsonyabb is annál.

Az előző évben tapasztaltakkal ellentétben a másodállással rendelkezőknek némileg magasabb a jövedelme (268 eFt, szórása 242 eFt), mint a mellékállásban nem dolgozóknak (247 eFt, szórása 139 eFt). Szembetűnő a plusz-munkát vállalók jövedelmének magas szórása.

Az átlagjövedelemhez kapcsolódó megállapítások során kitértünk az átlagkereset kapcsolatára a foglalkoztató vállalat telephelyével, méretével és tulajdonosi szerkezetével is:

- a kutatás eredményei ellentmondanak annak a sztereotípiának, miszerint a fővárosban a jövedelmi viszonyok jelentősen jobbak: a felmérték közül Budapesten munkát vállalók átlagos jövedelme a legalacsonyabb;
- a felmérték jövedelme és az őket alkalmazó cégek mérete között tendenciózus összefüggés nem figyelhető meg, általánosságban viszont elmondható, hogy a kisvállalatoknál dolgozók jövedelme alacsonyabb;
- a legmagasabb fizetést a multinacionális és a kizárólag külföldi tulajdonú vállalatok dolgozói vihetik haza (ez a külföldi munkalehetőséggel, kiküldetésekkel, illetve bérek vállalaton belüli nemzetközi összehasonlíthatóságával magyarázható).

A felmérés a résztvevők jövedelmi viszonyainak jobb megismerése érdekében a keresethez kapcsolódó juttatásokra is kitért. Ennek jelentőségét mutatja, hogy a válaszolók közel fele jelezte, hogy egyéb juttatásban is részesül. Ezek közül a legfontosabbak az előző évekhez hasonlóan az étkezési támogatás, az utazás támogatása, mobiltelefon, szolgálati gépkocsi, az albérleti és letelepedési támogatás. A „benefitek” között egyre nagyobb szerepet kapnak a teljesítményösztönző juttatások (jutalék, prémium), a továbbképzés (a szakmai, vezetői és nyelvi egyaránt), az egészségmegőrzés és az üdülés támogatása, de még mindig elég magas a pénzbeli garantált juttatások aránya is (13. havi fizetés, karácsonyi jutalom, negyedéves garantált prémium), amivel jellemzően a munkavállalók hűségét, lojalitását díjazták.



Készült: 300 példányban

a Műegyetemi Ifjúsági Szolgáltató Kht. Digitális Sokszorosító Stúdiójában

Design / tördelés: Szász Kinga

2003. december



**Segítünk
megvalósítani
terveit**

BME DIÁKKÖZPONT

Karrier Iroda

**állásajánlatok
online tanácsadás:
www.karrier.bme.hu**



BME DIÁKKÖZPONT

MUNKAERŐ-KÖZVETÍTÉS, TOBORZÁS

**GYÁRLÁTOGATÁSOK, CÉGELŐADÁSOK,
ÁLLÁSBÖRZÉK SZERVEZÉSE**

INTERJÚK, AC-K LEBONYOLÍTÁSA

**ÁLLÁSKERESÉST SEGÍTŐ
KIADVÁNYOK SZERKESZTÉSE**

ELŐADÁSOK, TRÉNINGEK SZERVEZÉSE

VÉGZETEK ELHELYEZKEDÉSÉNEK FELMÉRÉSE

1111 Bp., Műegyetem rkp. 3. K. I. 52.
Tel.: 463-3840, 463-3845
Fax: 463-3844
karrier@sc.bme.hu

www.sc.bme.hu • www.karrier.bme.hu